

číslo jednací	spisová značka	vyřizuje / telefon / e-mail	Český Krumlov
MUCK 39415/2020/ODSH/Hav	S-MUCK/39020/2020/ODSH/Hav	Ing. Miloš Havelka / +420 380 766 513 milos.havelka@ckrumlov.cz	13.08.2020

VEŘEJNÁ VYHLÁŠKA
OPATŘENÍ OBECNÉ POVAHY
STANOVENÍ PŘECHODNÉ ÚPRAVY PROVOZU



Union Grid s.r.o., IČ: 03508617, Václavské náměstí 1/846, 110 00 Praha

dále jen „žadatel“) podal 6.8.2020 žádost o stanovení přechodné úpravy provozu na pozemních komunikacích podle předloženého DIO z důvodu realizace akce:

Pokládka kabelu NN na účelové komunikaci č. 14 na pozemku parc.č. 1202/1 v k.ú. Holubov a na místní komunikaci III. třídy č. 17c na pozemku parc.č. 2253 v k.ú. Křemže

Městský úřad Český Krumlov, odbor dopravy a silničního hospodářství, jako věcně a místně příslušný správní orgán podle § 124 odst. 6 zákona č. 361/2000 Sb., o provozu na pozemních komunikacích, v platném znění, v souladu s ustanovením § 171 zákona č. 500/2004 Sb., správní řád, v platném znění,

s t a n o v í

podle § 77 odst. 1 písm. c) a odst. 5 zákona o silničním provozu, stanoviska Krajského ředitelství Policie Jihočeského kraje, územního odboru Český Krumlov, dopravního inspektorátu (dále jen "orgán PČR") **č.j.: KRPC-621-195/ČJ-2020-020206 ze dne 27.7.2020**, přechodnou úpravu provozu na pozemních komunikacích takto:

- **Dotčená komunikace :** účelová komunikace č. 14 (na pozemku parc. č. 1202/1 v k.ú. Holubov), místní komunikace č. 17c (na pozemku parc. č. 2253 v k.ú. Křemže)
- **V úseku :** viz. přiložené DIO v příloze
- **Důvod žádosti :** zemní práce v silničním pozemku - uložení inženýrských sítí - kabel NN – 2x překop
- **Termín :** **od 7.9.2020 do 21.9.2020**
- **Velikost dopravní značky :** základní
- **Provedení dopr. zn. :** PDZ dle DIO v příloze
- **Odpovědná osoba :** pan Tomáš Čenec, Union Grid s.r.o., tel.: 721 390 386

Podmínky pro provedení přechodné úpravy provozu:

1. Přechodná úprava provozu je podmíněna existencí rozhodnutí o zvláštním užívání účelové komunikace č. 14 a místní komunikace III. třídy č. 17c, vydaného příslušným silničním správním úřadem, tj. Obecním úřadem Holubov a Úřadem městyse Křemže.
2. **PRŮJEZD SLOŽEK IZS NEBUDE UMOŽNĚN na účelové komunikaci č.14 dne 7.9.2020 od 8.00. do 17.00.** (viz. DIO v příloze).
3. **PRŮJEZD SLOŽEK IZS NEBUDE UMOŽNĚN na místní komunikaci III. třídy č. 17c v období od 7.9.2020 do 21.9.2020.** (viz. DIO v příloze).
4. Instalace bude provedena na základě předloženého DIO a stanoviska Policie ČR č.j. KRPC-621-195/ČJ-2020-020206 ze dne 27.7.2020.
5. Žadatel je odpovědný za včasné informování místních obyvatel a vozidel zásobování.
6. Provedení a umístění dopravního značení musí být v souladu s vyhláškou MDS ČR č. 294/2015 Sb., kterou se provádějí pravidla provozu na pozemních komunikacích, ve znění pozdějších předpisů, technickou normou ČSN EN 12899-1, ČSN EN 12767, ČSN EN 1436, TP 65, TP 100 a technickými podmínkami TP 66 "Zásady pro označování pracovních míst na pozemních komunikacích"(zejména dodržet rozměry, boční, výškové, směrové a společné umístění, barevné provedení, druh a typ materiálu.). Z tohoto důvodu je nezbytné, aby realizaci odsouhlaseného PDZ prováděla pouze certifikovaná osoba či firma.
7. Osazení dopravního značení zajistí žadatel.
8. Odpovědná osoba za řádné provedení dopravně bezpečnostního opatření – odbornou montáž dopravního značení podle tohoto stanovení, jeho kontrolu a případné udržování po celou dobu přechodné úpravy provozu a dále včasné odstranění je žadatel. Žadatel zabezpečí kontrolu míst osazení stanoveného PDZ minimálně 1 x denně, o správnosti a funkčnosti PDZ v řešené lokalitě provede písemný zápis.
9. Na účelové komunikaci č. 14 a místní komunikaci III. třídy č. 17c bude umístěno dopravní značení v základní velikosti. Všechny součásti dopravních značek (patka, sloupek, značka, uchycení) musí být schváleného typu; za snížené viditelnosti bude místo označeno výstražným světlem žluté barvy podle § 45 odst. 3 zákona o silničním provozu.
10. Trvalé dopravní značení, které je v rozporu s přechodným dopravním značením bude překryto a po ukončení akce uvedeno do původního stavu.
11. Osazení dopravního značení zajistí žadatel. Za řádné provedení dopravně bezpečnostního opatření, odbornou montáž dopravního značení, jeho kontrolu a udržování po celou dobu přechodné úpravy provozu a včasné odstranění je zodpovědný žadatel.
12. Po osazení přechodného dopravního značení a před započítím prací je nutno informovat orgán PČR.
13. Při realizaci přechodné úpravy provozu nesmí dojít k znečištění nebo poškození dotčené pozemní komunikace.
14. Pokud pominou důvody pro umístění přechodného dopravního značení přede dnem stanoveným v rozhodnutí, musí být dopravní značení okamžitě odstraněno, součásti a příslušenství pozemní komunikace uvedeny do původního stavu a tato skutečnost neprodleně oznámena správnímu orgánu a orgánu PČR.
15. Z důvodu zajištění bezpečnosti silničního provozu může správní orgán a orgán PČR stanovit další dopravní značení, případně stanovené dopravní značení změnit. Povinností navrhovatele je zajistit okamžité osazení stanoveného dopravního značení.

Odůvodnění:

Navrhovatel podal návrh na přechodnou úpravu provozu na pozemních komunikacích z důvodu zajištění bezpečnosti silničního provozu. K návrhu přiložil jednoduchou projektovou dokumentaci a stanovisko orgánu PČR č.j.: KRPC-621-195/ČJ-2020-020206 ze dne 27.7.2020

Správní orgán návrh posoudil a neshledal důvody, které by bránily stanovení přechodné úpravy provozu, a proto stanovil přechodnou úpravu provozu na pozemních komunikacích.

Poučení:

Proti opatření obecné povahy nelze podat opravný prostředek. Opatření obecné povahy nabývá účinnosti pátým dnem po vyvěšení na úřední desce správního orgánu a musí být vyvěšeno po dobu nejméně 15 dnů. Soulad opatření obecné povahy s právními předpisy lze posoudit v přezkumném řízení.

Do opatření obecné povahy a jeho odůvodnění může každý nahlédnout u správního orgánu. Jde-li o stanovení přechodné úpravy provozu správní orgán nevyzývá dotčené osoby k podávání připomínek nebo námitek.

Ing. Miloš Havelka
referent ODaSH

Příloha:

- Situace dopravního značení – 3x A4.

Obdrží:

1. Union Grid s.r.o., IDDS: ed6rijc
2. Městys Křemže, IDDS: a46bdec
3. Obec Holubov, IDDS: p7gamqm
4. Policie České republiky - KŘP Jihočeského kraje, Územní odbor Český Krumlov, Dopravní inspektorát, IDDS: eb8ai73
5. Hasičský záchranný sbor Jihočeského kraje, územní odbor Český Krumlov, IDDS: ph9aiu3
6. Zdravotnická záchranná služba Jihočeského kraje, IDDS: g4umvrn
7. Obec Holubov, IDDS: p7gamqm
8. Městys Křemže, úřední deska, IDDS: a46bdec
9. Městský úřad Český Krumlov, úřední deska, Kaplická č.p. 439, Horní Brána, 381 01 Český Krumlov 1

Toto opatření obecné povahy musí být vyvěšeno na úřední desce

Městského úřadu Český Krumlov, Obce Holubov a Městyse Křemže

a současně na jejich elektronických úředních deskách po dobu 15 dnů.
Opatření obecné povahy nabývá účinnosti pátým dnem po vyvěšení.

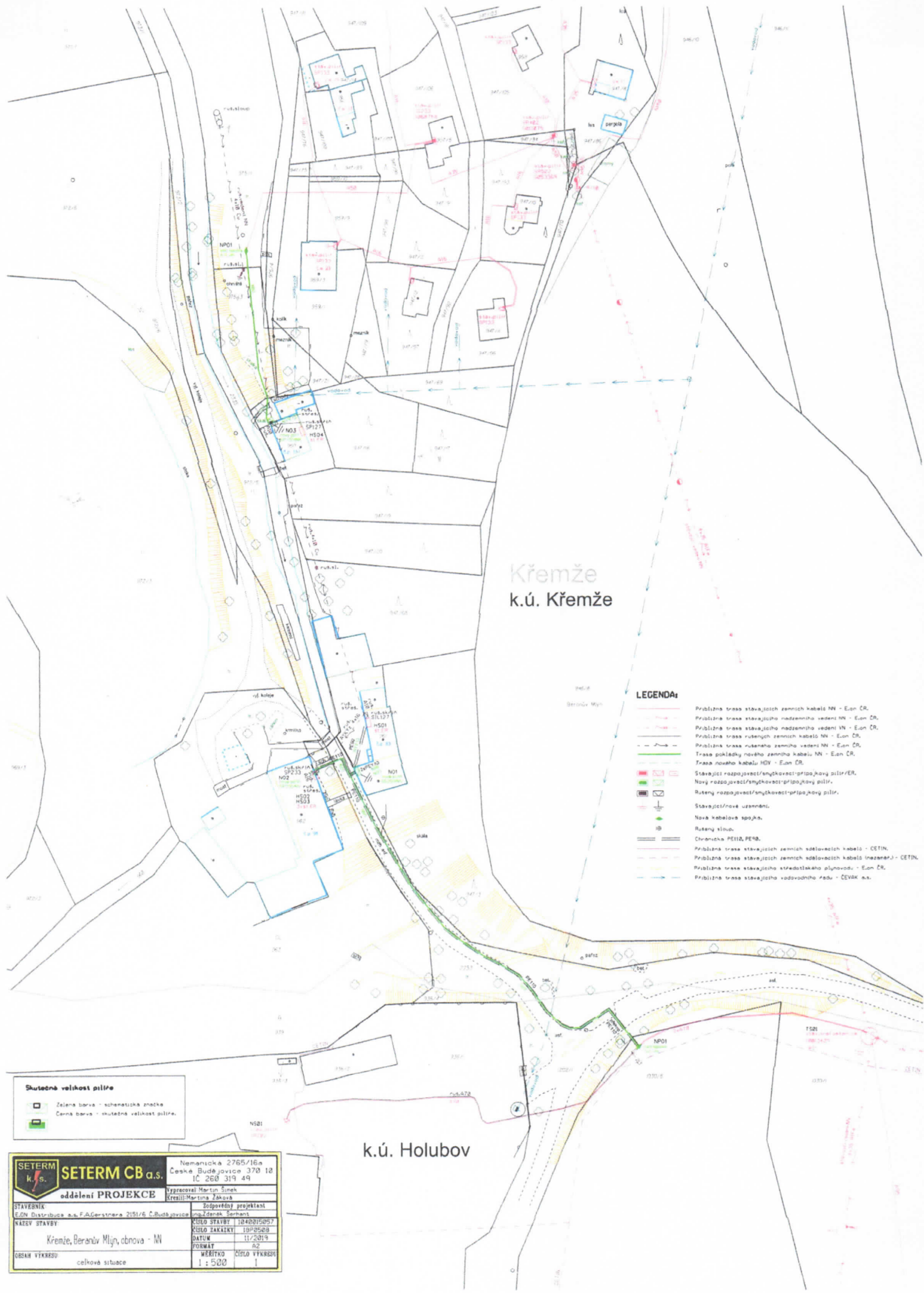
Vyvěšeno dne: 14. 8. 2020

Sejmuto dne: 31. 8. 2020

**Obecní úřad
HOLUBOV
382 03 Křemže**

[Podpis]

Razítko, podpis orgánu, který potvrzuje vyvěšení a sejmutí tohoto opatření obecné povahy.



Křemže
k.ú. Křemže

LEGENDA:

- Přibližná trasa stávajících zemních kabelů NN - Eon ČR.
- - - Přibližná trasa stávajícího nadzemního vedení NN - Eon ČR.
- - - Přibližná trasa stávajícího nadzemního vedení VN - Eon ČR.
- - - Přibližná trasa rušených zemních kabelů NN - Eon ČR.
- - - Přibližná trasa rušeného zemního vedení NN - Eon ČR.
- Trasa pokládky nového zemního kabelu NN - Eon ČR.
- Trasa nového kabelu HVY - Eon ČR.
- Stávající rozpojovací/smýkavací/připojovací sloup/ER.
- Nový rozpojovací/smýkavací/připojovací sloup.
- Rušený rozpojovací/smýkavací/připojovací sloup.
- Stávající/nové uzemnění.
- Nová kabelová spojka.
- Rušený sloup.
- Chovaná PE110, PE90.
- Přibližná trasa stávajících zemních sdělovacích kabelů - CETIN.
- - - Přibližná trasa stávajících zemních sdělovacích kabelů (rozázněný) - CETIN.
- - - Přibližná trasa stávajícího středotlakého plynovodu - Eon ČR.
- - - Přibližná trasa stávajícího vodovodního řádu - ČEVKA a.s.

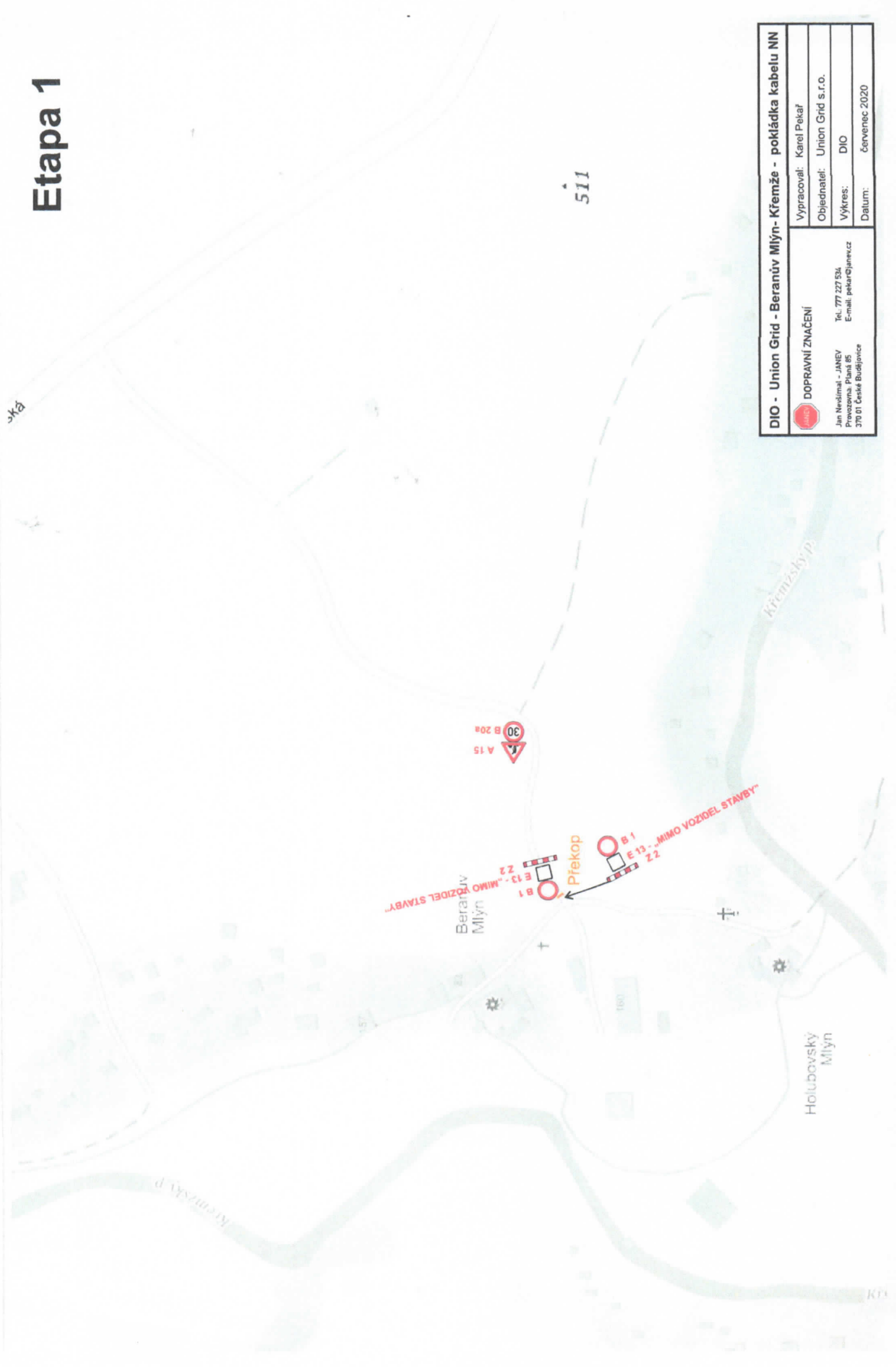
k.ú. Holubov


Skutečná velikost piliře

 Zelená barva - schematická značka
 Černá barva - skutečná velikost piliře.

SETERM CB a.s. oddělení PROJEKCE	Nemanická 2765/16a České Budějovice 370 12 IČ 260 319 44	
	Výpracoval Martin Šimek Kreslil: Martina Žáková	
STAVĚBNÍK E.ON Distribuce a.s. P.A. Cersterna 2151/6, Č.Budějovice	Zodpovědný projektant Ing. Zdeněk Šimek	
NÁZEV STAVBY Křemže, Beranův Mlýn, obnova - NN	ČÍSLO STAVBY 1840015057	ČÍSLO ŽÁKAZKY 19P0508
OBSAH VÝKRESU celková situace	DATUM 11/2019	FORMÁT A2
	MĚŘÍTKO 1 : 500	ČÍSLO VÝKRESU 1

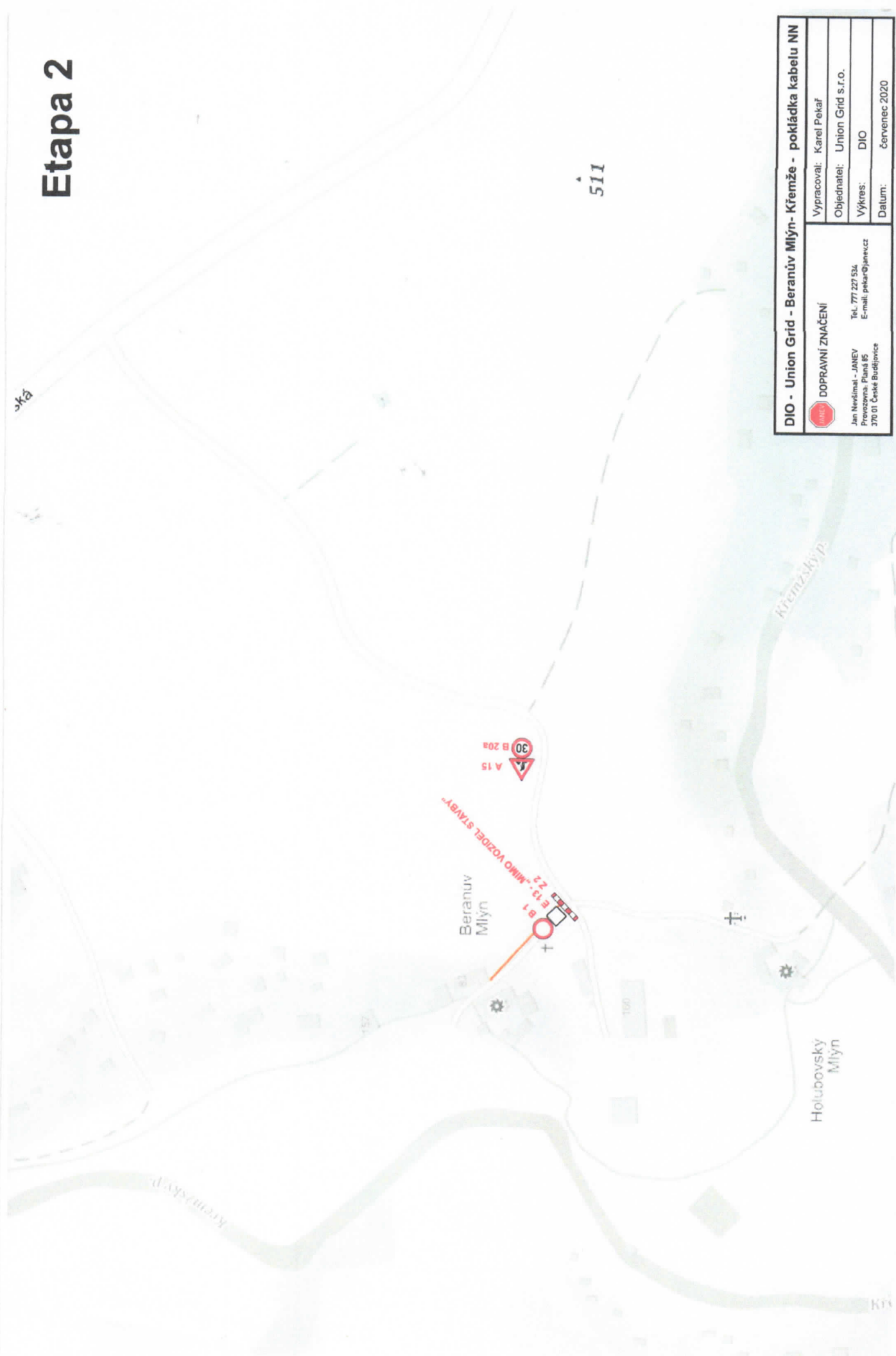
Etapa 1




DIO - Union Grid - Beranův Mlýn- Křemže - pokládka kabelu NN	
 DOPRAVNÍ ZNAČENÍ	Vypracoval: Karel Pekar
Jan Nevlimal - JANEV Prvozápis: Plán 85 370 01 České Budějovice	Objednatel: Union Grid s.r.o.
Tel: 777 227 534 E-mail: pekar@janev.cz	Výkres: DIO
	Datum: červenec 2020

W2 114

Etapa 2



DIO - Union Grid - Beranuv Mlýn- Křemže - pokládka kabelu NN	
 DOPRAVNÍ ZNAČENÍ	Vypracoval: Karel Pekař
Jan Nedimál - JANEY Provozovna, Pland 18 370 01 České Budějovice	Objednatel: Union Grid s.r.o.
Tel: 777 227 524 E-mail: pekar@janecz.cz	Výkres: DIO
	Datum: červenec 2020