



Holubovský ZPRAVODAJ



ČÍSLO 5, ROČNÍK 12

Květen 2006

ZDARMA

Svátek matek



Druhou květnovou neděli oslavily všechny naše maminky a babičky svátek, k našim malým gratulantům ze základní školy se připojuje i naše redakce a přeje všem maminkám k svátku vše nejlepší, hodně zdraví a spokojenosti.

Mamince

Jana Sládková

Maminka je nejdražší,
protože je nejkrásnější!
A má pořád úsměv v očích,
ale že se mají,
když se pořád usmívají.



Den matek

Jolana Svitáková

Moje milá mamičko,
napišu Ti přáníčko.
K svátku Ti dám básničku,
a tatínek kytičku.



Mamince

Manuela Haug

Maminko, mám Tě moc rád,
Ty jsi můj poklad největší.
A proto chtěl bych Ti přát
zdraví a všechno nejlepší.
Tady kytičku ode mne máš,
já jsem ji natrhal
a až to přání doříkám,
sladkou pusu Ti dám.



Dáreček

Martin Bočák

Moje milá maminko,
umyj pěkně okýnko.

Dám Ti za to balíček,
z lásky ke Dni maticek.

Bude hezký, bude pěkný,
bude z lásky darovaný.



Co nás baví - zprávy ze školy “Les ve škole - škola v lese”

Okyselování půdy

**Krtek dělá obličej,
šklebí se a mračí,
úbec neví co se děje,
o co tady kráčí.**

**Nedivte se přátelé,
že se tváří kysele,
někdo asi nalil ocet
do krtkovi postele.**

Jedním z největších nebezpečí pro lesní ekosystémy jsou tzv. kyselé deště. Kyselé deště vzniká v důsledku emisí neboli vypouštění velkého množství sloučenin síry a dusíku do ovzduší. Tyto sloučeniny v kapičkách srážkové vody tvoří kyseliny, které způsobují snižování pH. Kyselé deště proniká do půdy, kde negativně působí na mikroorganismy a na kořeny stromů. Nízkým pH dochází také ke ztrátám důležitých živin. Ty jsou z půdy vymývány a na

jejich místo se dostávají ionty hliníku, které jsou jedovaté.

Víte, že: Přírozená hodnota pH srážek je 5,6. Nejkyselejší déšť byl naměřen v roce 1974 ve Skotsku. Jeho pH mělo hodnotu 2,4, což se téměř rovná pH octa.

Co pomůže lesu?

Jednou z možností je umělé hnojení a vápnění, které lesu dodá živiny a zneutralizuje pH. Z dlouhodobého hlediska však není příliš vhodné. Horské smrčkové porosty je naopak vhodné doplnit listnatými dřevinami, např. jeřábem, břízou, bukem či javorem klenem, tj. dřevinami, které svým opadem zlepšují kvalitu humusu a dokáží lépe odolávat okyselení.

DÁREK K SVÁTKU

Jako dárek k svátku Den Země jsme chtěli kousek Země vyčistit. Děti ze školní družiny se vypravily 20. dubna odpoledne vybaveny rukavicemi a igelitovými taškami, aby prozkoumaly cestu označenou zelenou turistickou značkou. V plánu bylo vysbírat odpadky až ke stanici lanovky. Bystrým očím dětí nic neuniklo. Překvapením bylo množství odpadků pohozené v přírodě, protože před Krasetínem jsme měli všechny pytle úplně plné.



Čtyři barevné týdny ve škole pro naši Zemi



1. Modrý týden

PAPÍR

- Jak se jmenuje základní složka dřeva pro výrobu papíru?
- Kde byl vynalezen papír?
- Vyjmenuj alespoň 3 výhody používání recyklovaného papíru.
- Jaký typ papíru nepatří do kontejneru na tříděný odpad?
- Jakým způsobem můžeme papírem šetřit?
- Na kterých druzích papírových výrobků můžeme nalézt značku „ekologicky šetrný výrobek“ (EVŠ)?

Základní složka pro výrobu papíru – celulóza (asi 50% dřeva).

Papír, jak ho známe dnes, byl vynalezen v Číně asi roku 105 n.l. Papír se vyráběl z rostlinných vláken.

Recyklovaný papír šetří stromy, energii, vodu a ulehčuje skládkám.

Papírem můžeme šetřit např. při psaní, tisku a kopírování z obou stran.

Značku EVŠ můžeme nalézt např.: recyklovaný papír; dopisní obálky a tašky z recyklovaného papíru; školní sešity, bloky; hladká lepenka ze sběrového papíru

a výrobky z ní pro archivní systémy, krabice a pořadače; papírové kapsničky; papírové kuchyňské utěrky v rolích; papírové nákupní pytle; pokladní kotoučky z recyklovaného papíru; toaletní hygienický papír ze sběrového papíru.

2. Žlutý týden PLAST

- Co je základní surovinou pro výrobu většiny plastických hmot?
- Proč je třeba PET lahve před vyhozením do kontejneru sešlápnout?
- Co se vyrábí z vytríděných PET lahví?
- Proč není vhodné spalovat plasty doma (v domácích topeništích)?
- Za jak dlouho se v přírodě rozloží igelitová taška?

Základní surovinou pro výrobu většiny plastických hmot je ropa.

Nesešlápnuté lahve jsou objemné, a tím zdrazují přepravu, komplikují manipulaci a recyklace se tak stává nákladnější.

Při spalování plastů vznikají jedovaté zplodiny, které pak unikají do ovzduší.

Igelitová taška se v přírodě rozloží za 20 - 30 let.

3. Zelený týden SKLO

- Uveď alespoň dva příklady výrobků ve skleněných vratných lahvích?
- Kolik cyklů může absolvovat vratná láhev?
- Jaké dva druhy skla třídíme a jaké jsou barvy kontejnerů na sklo?

- Odhadni kolik procent vytríděného skla se použije znovu ve výrobě?

Ve skleněných vratných lahvích bývají slazené i neslazené minerální vody, víno, pivo, sodové vody, sirupy, limonády, mošty, lihoviny...

Vratná láhev může absolvovat 30-60 cyklů, při jednom cyklu se rozbije asi 4,5 - 8% z celkového počtu vrácených lahví.

Třídíme bílé a barevné sklo; kontejnery jsou bílé a zelené, nebo jen zelené na směs barev.

Vytríděného skla se znovu při výrobě použije 70-90%.

4. Hnědý týden BIOODPAD

- Jakým způsobem se bioodpad zpracovává?
- Které typy bioodpadu nesmíme dávat na kompost?
- Co je to humus?
- Jaké nejdůležitější faktory rozhodují o kvalitě kompostu?

Bioodpad se zpracovává kompostováním, během kompostování se z bioodpadu stane bezpečné a kvalitní hnojivo, které obsahuje zejména humus a jiné organické látky.

Na kompost nesmíme dávat zbytky masa a jídel, materiál napadený plísněmi a škůdci, kořenící plevelné rostliny, prachové sáčky z vysavače, stolní oleje a tuky.

Humus je soubor organických látek rostlinného a živočišného původu nahromaděných v půdě v různém stupni rozkladu. Vzniká chemickými a biologickými procesy z odumřelé biomasy za přispění půdních organizmů, jako např. bakterie, červi, žížaly... a další.

O kvalitě kompostu rozhoduje teplota; vlhkost; optimální mikrobiální prostředí.

- Jaroslava Němečková - ŠD -



Výlet

Dne 25.4. jsme celá škola byli pod Kletí. Došli jsme na parkoviště, kde jsme si udělali přestávku. Po odpočinku jsme šli do lesa, kde dva dřevorubci porazili smrk s číslem 127. Takovému stromu se říká lapák. Pan Němeček nám ukázal bedýnku a té se říká lapač. Obě věci slouží na

hubení lýkožrouta smrkového. Na parkovišti jsme soutěžili, kdo odpoví nejlépe na 9 otázek. Naše družstvo Listonošů uhádlo 6 odpovědí a byli jsme na druhém místě. Zpátky do školy jsme trénovali pomoc při zlomenině ruky. Tento výlet se mi moc líbil, rád bych chodil častěji.

- Jiří Gabriška, 3. ročník -

Pozorování na Kletí

V úterý 25.4.06 se naše holubovská školička vypravila na vyhaslou sopku, dnes horu Kleť. Chtěli jsme zjistit, zda jsou v lese lýkožrouti. Usadili jsme se na parkovišti pod Kletí, kde jsme se nasvačili. Asi po půl hodině jsme uviděli příjezdějíci traktor s traktoristou. Následovali jsme ho na kraj lesa. Byli tam i dva dřevorubci, kteří porazili smrk s číslem 127. Na odře-

zaný smrk jsme nanosili větve. Až začnou větve osychat, začnou vonět a přilákají lýkožrouty. První by měl přiletět sameček, aby připravil snubní komůrku. Náš lapák byl hotov. Asi za měsíc se půjdeme podívat, zda jsou lýkožrouti v kládě. Poté nám pan Němeček ukázal lapač na škodlivý hmyz. Bylo to velmi zajímavé a už se těším na další pozorování.

- Tereza Opelková, 5. ročník -



CO TO ZNAMENÁ, KDYŽ SE ŘEKNE...

JABLKO SVÁRU

(příčina roztržky, sporu)

Syn královny Hekuby a trójského krále Priama to neměl hned od kolébky lehké. Do vínku totiž dostal předpověď, že způsobí zkázu svého rodného města Tróji. Priamos dal proto svého syna odnést do hustého lesa, kde se ho ujala napřed medvědice a po ní pastýř Agelaos, který ho vychoval a dal mu jméno Paris. Z maličkého chlapce vyrostl krásný jinoch. Jeho další život ovlivnila bohyně sváru Eris. Nebyla totiž pozvána na svatbu jedné bohyně, a proto se rozhodla rozeštvát svatebčanky. Vhodila mezi ně jablko s nápisem „Té nejkrásnější“ – a nastala roztržka. Jablíčko se začalo kutálet a nároky na prvenství krásy si vzaly za své tři bohyně: Héra – manželka nejvyššího

boha Dia, Athéna a Afrodité. Nikdo, ani Zeus nechtěl rozhodnout sám, která z nich je ta nejkrásnější. Rozhodnout měl nakonec nestranný člověk, a tak se stalo, že se před Paridem ocitly tři rozhněvané bohyně. Jejich příchod znamenal konec jeho idylly. Rozhodnout, která z bohyň je ta nejkrásnější, nebylo snadné, hezké byly všechny. Paris byl na rozpacích a krásy mu jeho soud neusnadňovaly. Každá z nich začala vychvalovat své přednosti a jeho nerozhodnost lámat různými sliby. Héra mu nabízela moc a bohatství, Athéna moudrost a slávu a Afrodité nejkrásnější ženu na světě. Mladý Paris se rozhodl tak, jak by se rozhodla většina mladých mužů. K veliké zlosti dvou zbývajících, že nejkrásnější je Afrodité. Celá věc měla však jeden velký háček. Za nejkrásnější ženu byla považována Helena,

manželka spartského krále. Paris a Helena se do sebe zamilovali a uprchli spolu do Tróje a válka byla hned na světě. Trvala deset let a skončila zkázou Tróje, jak bylo kdysi maličkému Paridovi předpovězeno.

- Mgr. Drahomíra Bodláková -

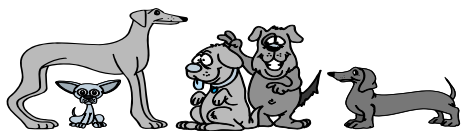
Literatura:

Fučík B., Pokorný J., Zakopaný pes, Albatros 1992

Kovářová S., Proč se říká 222x, Alda 2001



Poznávejme plemena psů



SALUKA nebo perský chrt



Saluka je jedno z nejstarších plemen a pochází z Malé Asie. Předkové saluky jsou stejní, jako u ostatních orientálních a afrických chrtů. Různá plemena se vyvinula v nesejných klimatických podmínkách. Na Sahaře je to Azavak-chrt kmene Tuaregů, který má velmi krátkou srst, v severní Africe krátkosrstá sluga, v Malé Asii hladkosrstá saluka.

Více na sever středně osrstěný afgánský chrt typu Bel-Muray a ve studených horách Afganistánu silně osrstěný afgán. Jedno arabské přísloví říká "Saluka není pes, ale dar od Alaha pro naše potěšení a potřebu". Tím je vyjádřen vztah Arabů k těmto krásným psům. Možná název saluka vznikl od slova - salaka - což znamená nejen dobře vychovaného člověka, ale též čistokrevné psy. Psy hlídací a toulavé pojmenovávají Arabové slovem "kelb".

Hlídací pes je považován za nečistého a nesmí vstoupit do obydlí Arabů. To neplatí pro saluku, která patří spolu s koněm a velbloudem k nejcennějšímu majetku a těší se velké úctě.

Saluka žije v části určené pro ženy, dostává to nejlepší krmivo a vychovává se jako dítě. Platí zde pravidlo - nejdříve pán domu, potom saluka a nakonec ženy a děti. Když je chladno a vlhko, nosí saluka příkrývky, které jsou bohatě vyšívány a zdobené.

Saluku nebylo možné koupit, ale pouze získat jako dar.

Beduíni velmi pečlivě hlídali, aby nedošlo ke spáření saluky a hlídacího psa-kelb. Rodokmeny se nezapisovaly, ale předávaly se pouze ústně z generace na generaci. Saluky se chovaly hlavně pro lov gazel a antilop. Jako každý chrt patřily k živitelům kmene. Saluky se vozily na koních a teprve když byla zvěř blízko,

beduíni je vypustili. Saluky lovíly ve skupinách, zvěř dohnaly, zastavily tím, že překously šlachy na zadních nohách v místech těsně nad patou. Velmi úspěšným se jevil lov se sokolem.

Nejprve se vypustil sokol a když našel zvěř a kroužil nad ní, to byl signál pro saluku, aby se rozběhla tím směrem. Ještě stále se v Arabii tímto způsobem loví.

Do Evropy se dostaly saluky v době křižáckých výprav a v roce 1874 byli do anglické plemenné knihy zapsáni první dva jedinci.

Saluka je nádherný, elegantní pes, který se vyskytuje ve formě krátkosrsté a dlouhosrsté. Jako každý chrt nemá saluka pach, její srst je hladká, až hedvábná a je velmi čistotná. Je to pes poměrně klidný, málo štěká a miluje měkká, teplá místa na gauči, v křesle a pod. Není psem hlídacím, nemá bouřlivé projevy přízně, je jaksí uzavřená do sebe a proto mnoha lidem takové povaha nevyhovuje. Má silné pouto ke své rodině a ke svému pánovi, což nedává tolik najevo. Dožívá se vysokého věku až 15 roků. Vyžaduje velmi kvalitní krmení s vysokou energetickou hodnotou. Je nesmyslné saluky cvičit, protože poslouchá jen proto, že chce, ale nikoliv proto, že musí.

Nikdy nesmíme zapomenout, že je to pes, který se tisíce roků šlechtil na samostatnou práci při lovu, a proto je velmi inteligentní, dokáže se v každé situaci samostatně rozhodnout, loví očima, má výborný sluch a schopnosti, které jsou někdy



nad naše chápání. Saluka nikdy nepatří do kotce tak, jako každý další chrt!!!!!!!!!!!! Saluka miluje volný pohyb, který jí můžeme dopřát ve formě coursingu, dostihů, což je jakousi náhradou za lov. Na zahradě je třeba mít vysoký plot a dobře zabezpečený proti podhrabání. Saluka je schopna vyhrabat velkou jámu, protože ve své domovině se v takových děrách ochlazuje před slunečním žářem pouště. Lovecký pud je u těchto zvířat velmi silný, a protože loví očima, rozhodně jí neujde nic, ani papírek poletující ve větru. Také saluka se nehodí pro každého. Byla vždy ozdobou paláců a má plné právo i dnes ležet tam, kde celá staletí přebývala vedle svých pánů a vládců na místech nejvyšších.

Snoubí se v ní krása Orientu, odvaha lovců, moudrost věků, ladnost pohybu a vždy zůstane klenotem pouště, který nás uchvacuje svou originalností.





Člověk a klíště

Jaro je v plném rozkvětu, a tak si dáme aktuální téma. Žijeme v endemické oblasti, kde jsou klíšťata ve

větším procentu zdrojem nákazy virového zánětu mozku nazývaným klíšťová encefalitida. Onemocnění většinou probíhá dvoufázově. Začíná jako neurčité virové onemocnění a po krátké době klidu propukne v plně šíří s vysokou horečkou, bolestí hlavy, schváceností, zvracením... Průběh onemocnění závisí na dávce virů a jejich průnikovosti do těla, která je dána tělesnou kondicí člověka a invazivností virů. Proto může proběhnout pod obrazem nenápadné virozy s mírným poklesem výkonnosti až pod těžkým obrazem vedoucím k smrti člověka. Většina z nás je v této oblasti proti klíšťovému zánětu mozku očkována. A kdo dosud není, může to snadno dohnat i nyní zrychleným očkováním.

Další závažnou nemocí, kterou přenášejí klíšťata, je lymfská borelióza. Proti tomuto onemocnění se očkování zatím neuzívá. Onemocnění je známo teprve asi čtvrt století. Vyvolavatelem onemocnění je spirálovitá bakterie *Borrelia*, která proniká do těla prakticky jen po přisátí klíštěte, zvláště když jej necháme přisáté desítky hodin až několik dní. Borelie dokáže žít v tělesných tekutinách, ale umí i pronikat do buněk, kde je pak částečně schována před antibiotiky. Je pravděpodobné, že je schopna pronikat i neporušenou kůží.

V prvním stadiu po průniku kůží vzniká v místě přisátí klíštěte šířící se živé, ostře ohraničené zarudnutí, které uprostřed vybledá a výbled se šíří k okrajům zarudnutí. Zarudnutí trvá několik týdnů až měsíců a pak se ztrácí. Jsou ale i méně typické průběhy s příznaky v podobě neurčitého chřipkovitého onemocnění se zduřením místních uzlin.

První stadium přechází do druhého stadia, které má své různé projevy dle lokality. Na nose, ušních lalůčkách, prsních bradavkách a skrotu můžeme nacházet zduření s nachovým nádechem. Bývají často postiženy i svaly, klouby a šlachy. Neurologická forma se projevuje jako zánět obalů mozkových, zánět mozku samotného nebo zánět periferních nervů. Vzácně může dojít i k zánětu srdečního svalu.

Po relativním klidu trvajícím několik měsíců se dostavuje třetí stadium, ve kterém se k poškození samotnými boreliemi přidávají imunopatologické procesy. V tomto stadiu, kdy v kůži můžeme nacházet chronické atrofující záněty, dochází k zánětlivému poškození kloubů a zánětlivým změnám v mozku.

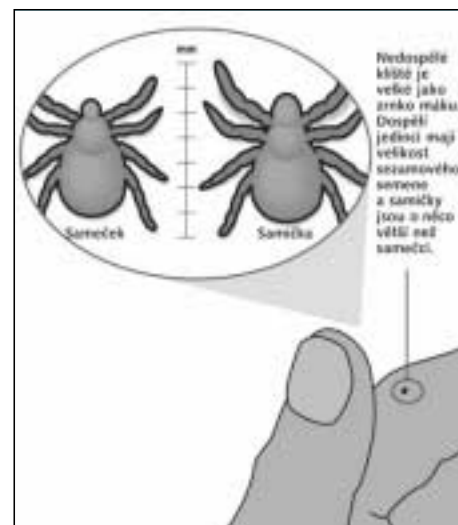
Pokud diagnóza není jasná z klinického průběhu, je možné provádět serologickou diagnostiku, která je však pozitivní až po několika týdnech. Taková pozdní léčba se provádí obvykle zvýšenou dávkou antibiotik po trojnásobnou až čtyřnásobnou dobu než léčíme běžné bakteriální infekce.

Prevencí onemocnění je nošení vysoké obuvi do lesa a užívání repelentů. Po návratu z lesa se svlékneme a vykoupeleme. Při nálezu klíštěte usilujeme o okamžité jeho vyjmutí. Při použití pinsety k vytočení stiskáváme klíště a obsah jeho zaživacího ústrojí vymáčkneme do svého těla. Tím zvýšíme množství bakterií ve

svém těle. Při úchopu prostými prsty riskujeme jeho průnik do kůže prstů, zvláště je-li na prstech nějaká oděrka. Klíště nejlépe vyjmeme prostým zabalením do nějakého tuku, ve kterém se začne dusit, šimráme ho zápalkou na zadečku tak dlouho, až se samo pustí. Druhou zažehnutou zápalkou ho nejlépe nad umyvadlem upálíme dosti daleko od svých očí, protože při spalování dochází k prasknutí, které může borelie rozstít do okolí a proniknout nekrytými očima do lidského těla. Tento postup doporučuji a snad zde dost důrazně vysvětluji, proč mnohé doporučované postupy jsou nevhodné. Čím kratší dobu necháme klíště přisáté a čím šetrněji jej odstraníme, tím menší je riziko boreliózy a jejího těžkého průběhu. Při podezření na boreliózu včas navštívíme svého praktického lékaře.

Klíšťata nepřenášejí jen virový zánět mozku a lymfskou boreliózu. Mohou přenášet i další méně závažná onemocnění. Ale to už necháme na svém lékaři.

- MUDr. Bohumír Šimek -



❁ PŘEDVOLEBNÍ POLITICKÉ GLOSY ❁

➔ Veritas?

"Co je pravda?", ptá se pohrdlivě Pilát Pontský souzeného Ježíše. "Co je pravda?", ptají se pacienti, protože dostávají rozdílné informace o tzv. úhradových vyhláškách. Podle informací ministerstva zdravotnictví i zdravotních pojišťoven je lékař povinen dle zákona se řídit jen potřebou pacienta. Ve skutečnosti od limitů na léky, inkontinenční pomůcky, na jednotlivá vyšetření... předem sice daných, ale ve skutečnosti v ordinaci při normální práci neuhlídatelných, přestávají zdravotní péči z nařízení ministerstva platit zdravotní pojišťovny a tuto zdravot-

ní péči pojišťovny již dále nehradenou hradí pacientům jejich ošetřující lékař. A tak úhradovými vyhláškami Davida Ratha se dostává do systému nový typ úhrady. Zatím hradili zdravotní péči pojišťovny, sponzoři a dopláceli pacienti. Nově zdravotní péči hradí pacientům i jejich ošetřující lékař. Někteří kolegové si spočítali, že takto zaplatí svým pacientům mnohonásobně více, než od zdravotních pojišťoven dostanou na provoz svých ambulancí. Pokud se budou řídit zákonem. Druhá úhradová vyhláška umožňuje zdravotním pojišťovnám doplácet z těchto překročení limitů podíl, takže pokuty lékařům nebudou v plné

vyšší zdravotní péče. Toto nazývá David Rath, že lékařům "přidal" peníze. Možná, že úmysly ministra byly dobré. Ale byly učiněny bez konzultace ohledně dopadů na lékaře a jejich pacienty. Takového chování v systému představuje většinou omezení péče pacientům. Proto ambulantní lékaři budou na demonstraci v pátek 26/5-2006 znovu požadovat hlavu ministra. Premiér ji odmítl vydat v únoru, proto nový protest před volbami. Politické řečičky o spojenectví lékařů s ODS jsou prachsprostou lží a předvolební pomluvou! Právě jsem popsal důvod, proč mám strach volit sociální demokracii. Obdobně mám strach volit ODS pro nekoncepčnost čelných představitelů. Koncepce zdravotnictví dle Modré šance je

stále ve vývinu a dosud mi není zjevné, kde se ustálí. Ani ODS ani ČSSD nedokázali ve zdravotnictví vůbec nic, jen hluboké mnohamiliardové vnitřní zadlužení. Přesto sociální demokracii budou mít tendenci volit lidé pocítující potřebu větší

ochrany státem a ODS budou volit lidé, kteří se nebojí tvrdé konkurence. Avšak oba zdravotnické programy jsou odvarem socialistické, zdravotnické, evropské politiky. Pravicový zdravotnický program má snad jen SNK-ED. Voliči

nejspíš stejně zvolí naši trvalou dvoustranu ODS-ČSSD, ale které dají o pár hlasů přednost je zatím ve hvězdách. A z hlediska zdravotnictví je to vlastně jedno.

- MUDr. Bohumír Šimek -

K volbám musíme

A pokud se nám nelíbí žádná parlamentní strana, tak volme jakoukoliv menší i když se nedostane do parlamentu. Ať aktivní politici vědí, co si o jejich morálce

myslíme! Pokud nějaká strana ve volbách převálcuje ostatní 33% převahou, měla by si uvědomit, že při třetinové účasti voličů má jen 10% mandát! A pokud nám politici tvrdí, že ti, co nepřišli k volbám je vlastně volí svojí neúčastí,

protože jsou s nimi spokojeni, neměli bychom si nechat brát šanci ukázat jim svůj nesouhlas s jejich politikou volbou jiné malé strany. Tím bychom jim trochu mohli srovnat hřebínek.

- MUDr. Bohumír Šimek -

A máme před volbami

Nechceme-li, aby se nám politici vysmívali, že nejdem k volbám, protože jsme s jejich prací spokojeni, volit musíme. Jiří Paroubek je pro mne nepochybně schopnější premiér než Mirek Topolánek. Ale návrat našeho zdravotnictví do předlistopadových direktivních pozic se všemi negativními důsledky pro pacienty a lékaře pod taktovkou ČSSD se mi vůbec nelíbí. A to pomijím trestuhodně

Rathovy vyhlášky přesouvající platbu za ošetření a léky z pojišťoven na ošetřující lékaře. Pacient má ze zákona právo na bezplatné ošetření, které dle těchto vyhlášek od určitého limitu neplatí pojišťovna, ale jeho lékař. Kdo volí ČSSD, volí tyto absurdity! Ale i z nápadů stínových ministrů za ODS Langer a Tlustého mi jde mráz po zádech. Jejich nápady mi připadají příliš anarchistické a značně rizikové.

Mnozí budou volit lidovce v čele s Ka-

louskem. Rozhodně na Holubovsku, kde se KDU-ČSL dobře etablovala prostřednictvím starosty Jaroslava Fraňka, dostanou lidovci hodně hlasů. Někteří znechucení politikou parlamentních stran sáhnou po jistotě a budou volit Stranu zelených. Někdo dá hlas SNK-ED. Každý myslící člověk dá někomu hlas podle svého nejlepšího svědomí. Bojkot voleb je chyba, kterou normální občan neudělá.

- MUDr. Bohumír Šimek -

Kristus ukřižovaný

Nedávno jsme mohli slyšet v Cestách víry na ČT zajímavý pocit stavitele varhan Václava Smolky z Krnova, který, jak sám poznal, není až tak ojedinělý. Jde o pocit, jako by měl být v Církvi úřední orgán přísně střežící, zda hřeby Ježíše Krista přibitého na kříž drží stále pevně. Aby se nemohlo stát, tak jako před dvěma tisíci lety, že znovu sestoupí mezi

nás a bude chtít udělat opět pořádek. Jde o roztomilé vyjádření negativního rubu jinak velmi pozitivního církevního konservatismu, se kterým musela bojovat i většina velkých světců. V dnešní uspěchané době považujeme úctu k tradici jako něco nepatřičného. Ale je tomu jinak. Pro společnost jsou nepřínosní všichni ideologičtí papouškové bez rozdílu, zda jde o konservativisty nebo modernisty. Přínosem pro společnost jsou jen ti,

kteří jsou schopni se dobrovolně nechat pro Pravdu ukřižovat, upálit či jinak obětovat. I v naší postkomunistické, nebo chcete-li z jiného úhlu postmoderní, společnosti je slyšeme stále hlasitěji.

A tak ten pomyslíný církevní orgán, hlídající hřeby ukřižovaného Ježíše, bude mít brzy dost práce.

- MUDr. Bohumír Šimek -

Po čase se opět vracíme k oblíbenému tématu Bylinky.

Z deníku babky kořenářky

Byliny jsou pro nás důležité z mnoha hledisek. Rozradostňují naše oči svými barvami, náš nos svými vůněmi a naše ústa svou chutí. Můžeme je používat na čaj pro běžné pití, jako prevenci k různým nemocem, nebo nimi i léčit.

Osvěžující a léčivé jsou i bylinné koupele. Příroda nabízí mnoho bylin v přírodě, jako divokou zeleninu - pro labužníky.

Pokud trápí vaše tělo nebo duši nějaký nezmar, stačí vyběhnout ven a na zahrádce nebo v blízkém okolí luk a lesů si můžete nasbírat pomocníky proti nezmaru.

Je důležité, abychom byliny sbírali ve správném čase. Jedině tak budou mít správné účinné látky.

Nadzemní části rostlin sbíráme v hodinách dopoledních a většinu z nich při slunečném počasí.

Podzemní části rostlin (kořeny, oddenky) sbíráme v hodinách odpoledních a pokud možno bez slunečního počasí. Tedy pokud je pod mrakem. A to brzy na jaře, nebo na podzim.

Víte o tom, že z kopřivy si můžete udělat výborný špenát?

Vrchní lístky mladé kopřivy nasypeme do vroucí vody a po pár minutách vytáhneme a můžeme zpracovávat jako běžný špenát. Vodu je dobré nepoužívat. Můžete s ní zalít kytky. Kopřiva se používá jen do května, pokud nekvete!!!

Pokud půjdete na byliny tento měsíc, tak si můžete na zimu nasušit spoustu lahodných bylin.

Na běžné pití si natrhejte listí maliniku a ostružiníku. Také je možné použít listí z lesních jahod nebo i listí z rybízu, který

máte na zahrádce. Vaše zahrádka vám nabízí sedmikrásky, kterých není nikdy dost, protože při jejich používání se stane ještě lepším člověkem. Dále je to jitrocel, pokud nekvete, mladé listí břízy (lepkavé) a mnoho dalších.

Pokud chcete tip na lahodný čaj jarní, tak si natrhejte mladé výhonky ze smrku či z borovice, přidejte hrst sedmikrásek a pár lístků mladého jitrocele. Jestli vás zajímají jiné typy nebo máte další dotazy, tak mi můžete zavolat a já vám ráda poradím. Číslo telefonu 776 697 711.

Víte o tom, že pokud si nasušíte okvětní lístky pampelišky a listy mladé kopřivy, že získáte pestré koření do jídla? Obsahuje mnoho minerálů a vitamínů.

- gaudi -



MSÁNÍ

Pro květnové číslo našeho Holubovského zpravodaje nám poskytla své oblíbené recepty **paní Daniela Suchá**, která má chatu v Krásetině. Vyzkoušejte její zdravé dobroty.

Celerová pomazánka

1 střední celer nastrohat
1 větší cibule na kostičky
1 mrkev nastrohat
1 malá majolka
sůl, citron (případně místo citrónu nastrohat kyselé okurky).

Pomazánka se sýrem Tofu

1 uzené Tofu
1 mrkev
2 kyselé okurky
1 cibule
1 malá majolka nebo tatarka
sůl, případně trochu vegety

Pohanková pomazánka

Uvařit drcenou pohanku a do vychladlé přidat strouhaný sýr, tvaroh, cibuli, majolku a vegetu.

Zapékané brambory s kroupami

Uvaříme oloupané na kostičky nakrájené

brambory asi 1 kg, zvláště uvaříme hrnek ječných krup. Brambory pomačkáme, omastíme rostlinným tukem, smícháme s vařenými kroupami, ochutíme vegetou a urovnáme do vymaštěného pekáčku a dáme zapéct. Podáváme se salátem ze syrové zeleniny.

Za recepty děkuje a dobrou chuť přeje
- MS -



Obecní knihovna v Holubově

V naší obecní knihovně můžete opět vybírat z nového souboru knih, které nám zapůjčuje Městská knihovna v Českém Krumlově. Knihy se vyměňují za dva měsíce a je to vždy kolem 60 knih. Nabízím ukázkou některých z nich:

Z naučné literatury:

Bestajovský Martin - Lidové obyčeje a nápady
Koláček Luboš - Indií za Dalajlámou
Maláková Lenka - Paličkování

Z beletrie:

Kubátová Marie - Arcibáby aneb Živote, já nechci, abys byl vošklivej!
Němec Martin - Stodola - povídkový soubor
Lijee Dai - Balzac a čínská švadlenka
Robertsová Nora - Prvorozená - román pro ženy
Garwald Mattias - Hvězdář se stříbrným nosem - nejvýznamnější astronom 16. století. Tycho de Brahe byl extravagantní a rád otřásal utkvělými představami své doby.
Ghosh Amitar - Hladový příliv - zkoumá džungli lidské duše
Cook Robin - Infekce - z lékařského prostředí

Z naučné pro děti:

Bayley Lesley - Kůň a jeho řeč
Chris Madsan - 3 D Predátoři

Z beletrie pro mládež

Walt Disney - Lví král
Miler Zdeněk - Krtek a televize
Stínil Luděk - Osudná chyba
Hohelbein Wolfgang - Černé bratrstvo

- Na čtenáře se těší knihovnice M.H. -

Knihovna je otevřena v pátek od 15.00 – 18.00 hod.

- Oznámení -

o době a místě konání voleb do Poslanecké sněmovny Parlamentu ČR

Starosta obce Holubov podle § 15 odst. 1 zákona č. 247/1995 Sb., o volbách do Parlamentu ČR

oznamuje:

Volby do Poslanecké sněmovny Parlamentu ČR se uskuteční

dne 2. června 2006 od 14.00 hodin do 22.00 hodin
a dne 3. června 2006 od 8.00 hodin do 14.00 hodin.

Místem konání voleb je volební místnost v obřadní síni Obecního úřadu v Holubově pro voliče s místem trvalého pobytu v Holubově, Třísově a Krásetině.

Voličům bude umožněno volit poté, kdy prokáží svou totožnost a státní občanství České republiky (platným občanským průkazem nebo pasem České republiky).

Pokud se volič ze závažných zdravotních důvodů nemůže dostavit osobně do volební místnosti, může požádat o použití přenosné hlasovací schránky předem na Obecním úřadě v Holubově tel. 380 741 229 nebo v době konání voleb přímo okrskovou volební komisí.

V Holubově dne 17. 5. 2006

Jaroslav Franěk
starosta Obce Holubov

Společenská kronika

K významnému životnímu jubileu blahopřejeme:

paní Žofii Klimešové
z Krásetína - 83 let

paní Marii Štěpkové
z Třísova - 75 let

paní Kristině Waisové
z Třísova - 83 let

paní Františce Študlarové
z Holubova - 75 let

Narodili se noví občanci:

Monika Křivánková z Holubova



Letošní první květnový den věnovalo již přes sto účastníků akci

HIMALAJSKÝ TYGR 2006

4. ročník

Vlastními silami vystoupat pod lanovkou na „Váš“ kopec (podle výškových metrů), které si účastníci sami určili za cíl dle vlastních možností a schopností.

Datum konání

1.5.2006, pondělí – svátek práce

Místo startu

parkoviště pod lanovkou

Startovné

úsměv na rtech

Čas zahájení

07:00

Čas ukončení

16:00

Vyhodnocení

průběžně do 16:30 na Chatě Kleť

Upozornění

Všichni horalové startovali na vlastní nebezpečí!!

Ceny

diplom a nová přezdívka

Podle počtu výstupů a nastoupaných výškových metrů se každý horal zařadí do kategorie sám a obdrží slušivou přezdívku, která se s ním potáhne minimálně jeden rok.

Kleťák - 1 x výstup - celkem 419 m

Tatrák - 3 x výstup celkem 1257 m

(Na Gerlachovský štít 2654 m n.m. ze Slezského domu - 1670 m n.m. je převýšení 984 m)

Alpík - 5 x výstup - celkem 2095 m

(Na Mount Blanc - 4810 m n.m. z Les Roznes - 2760 m n.m. je převýšení 2050 m)

And'ák - 7 x výstup - celkem 2933 m

(Na Acocanguu - 6960 m n.m. ze základního tábora - 4050 m n.m. je převýšení 2910 m)

Him.tygr - 9 x výstup - celkem 3771 m

(Na Mout Everest - 8848 m n.m. z Basecampu - 5350 m n.m. je převýšení 3498 m)

E.T.Mimozemšťan - 10 x a vícekrát - 4190 m

(E.T. chce domů)



LANOVÁ DRÁHA OBCE HOLUBOV s.r.o.
HOLUBOV 242, 382 03 KŘEMŽE
PROVOZ LANOVÉ DRÁHY KRASETÍN - KLEŤ



JÍZDNÍ ŘÁD

PLATNÝ OD 15.5.2006 DO 30.6.2006

SPOJ číslo	Úterý - Pátek - 9.00 - 16.00 hod. Sobota - Neděle - 9.00 - 17.00 hod.
1	9.00
2	10.00
3	11.00
4	12.00
5	13.00
6	14.00
7	15.00
8	16.00
9	17.00

ROZŠIŘUJEME SORTIMENT

- *potištěné folie na zahradní stoly*
- *teflonové ubrusy*
- *plážové osušky a ručníky*
- *módní letní klobouky*
- *dámská trika*



Těšíme se na vaši návštěvu