



Holubovský ZPRAVODAJ



ČÍSLO 10, ROČNÍK 11

Říjen 2005

ZDARMA

Návštěva našich přátel ze švýcarského Guggisbergu



Ve dnech 2. – 8. října 2005 nás navštívila delegace zastupitelstva z naší přátelské obce Guggisberg ve Švýcarsku. Samotný příjezd, ale i první dny návštěvy nás doprovázely deštivé dny. V pondělí dopoledne jsme ukázali našim přátelům základní školu i mateřskou školku, moc je zaujalo vybavení obou zařízení. Ve škole zejména vybavení tříd počítači, nové lavice

jsme změnili program a jeli na prohlídku zlatokorunského kláštera, kde byl sice zavírací den, ale ochotně nám prohlídku zajistil starosta Zlaté Koruny pan Milan Štindl.



a ve školce se zajímali o délku pobytu dětí v zařízení, o zajištění stravování a financování obou provozů. V areálu dílen zemědělského družstva je ochotně provedl pan František Jakl a na pile majitel pan Milan Kalkuš. Odpoledne byl naplánován výlet na Klet, ale pro nepřízeň počasí

prohlídka začala u Strahovského kláštera, okolo Lorety na Pražský hrad. Po obědě následovala procházka přes Karlův most na Staroměstské náměstí. Okolo 20. hodiny jsme se příjemně unaveni a plni dojmů vrátili zpět do Holubova. Ve středu jsme navštívili Hlubokou nad



Na úterý jsme se na přání našich přátel vydali na výlet do Prahy. V Praze jsem zajistil průvodce, který nás seznámil se všemi významnými místy hlavního města. Vlastní pro-

hlídka začala u Strahovského kláštera, okolo Lorety na Pražský hrad. Po obědě následovala procházka přes Karlův most na Staroměstské náměstí. Okolo 20. hodiny jsme se příjemně unaveni a plni dojmů vrátili zpět do Holubova. Ve středu jsme navštívili Hlubokou nad

Vltavou. Díky ochotě lesního správce ing. Jana Zasadila, který nám umožnil prohlídku staré obory a Schwarzenberské lovecké chaty, bylo toto dopoledne klidné a odpočinkové. Po obědě následovala procházka městem a celý výlet v Hluboké nad Vltavou byl ukončen prohlídkou zámku.

Na čtvrtek si členové zastupitelstva naší obce připravili každý samostatný program na celý den pro určitý počet členů delegace. V pátek jsme navštívili podnik Artypa, kde naše hosty osobně přivítal generální ředitel pan Miloš Hammerlindl a obchodní ředitel ing. Josef Vágner.



Po prohlídce Artypy jsme se sešli s vedoucím Vaku Křemže panem Pavlem Podhradským, který nás provedl čistírnou odpadních vod. Všichni se zajímali o výstavbu, funkčnost i současné provozování ČOV.

1992, kdy naše přátelství vzniklo. Dík za udržování těchto vztahů patří zejména panu Uelimu Gafnerovi, poděkování patří starostovi obce panu Jakobu Schmiedovi i všem bývalým starostům. Závěrem večera jsme si předali dárky

hlavně ve společné výměně zkušeností, rozvíjení kontaktů mezi školami a dětmi, přátelské vztahy navázaly už i jednotlivé rodiny.

Co říci na úplný závěr. Poznali jsme a poznáváme mnoho dobrých a upřímných lidí.



Oficiální ukončení návštěvy proběhlo při společném večeru v Triobaru. Po krátkých projevech starostů obou obcí a zhodnocení jak současné návštěvy, tak i celé vzájemné spolupráce obou obcí od roku

a upomínkové předměty, které budou naše přátelství připomínat. Byly předány pozdravy všem občanům jak Holubova tak i Guggisbergu. Společně jsme se shodli, že by další spolupráce měla trvat,

ných lidí. Myslím, že přání všech na obou stranách je, aby přátelství mezi našimi obcemi vydrželo a bylo i nadále prohlubováno.

- Jaroslav Franěk, starosta obce -



Naše lanovka

Po úspěšném zakončení sezóny na lanovce jsme zahájili práce na podzimní údržbě. Krom běžné údržby pokračujeme v opískování a nátěrech stožárů. Dostali jsme se ke stožárům, k nimž je velmi ztížená dostupnost. Náročný terén je překonáván pomocí těžké techniky, což dokumentují přiložené fotografie.

Dále se podařilo zrekonstruovat krytinu na budově horní stanice lanovky. Zaměstnanci LD zahájili práci na výměně motoru v poháněcí stanici, který zajistil náčelník pan Antonín Klimeš od lanovky z Krkonoš, tento má větší výkon než motor původní. Po osazení motoru bude provedena defektoskopická kontrola lana. Provoz lanové dráhy bude zahájen v sobotu 3. prosince 2005.

- Jaroslav Franěk, starosta obce -



Co nás baví - zprávy ze školy “Les ve škole - škola v lese”

Půda a člověk – ochrana půdy se týká nás všech

Následující body zdůrazňují vzácnost lesní půdy a její význam pro člověka.

- * Lesní půda působí jako houba. Při dešti saje vodu, kterou pomalu nechává propouštět do spodních vrstev. Tato voda je velmi čistá, a proto je důležitým zdrojem pitné vody pro člověka.
- * Lesní půda má velkou schopnost zachytit vodu, a tím omezit vznik

povodní. Schopnost lesa absorbovat vodu zvyšují mechorosty (v hustých lesích).

- * Člověk žije – přímo či nepřímo – z rostlinných produktů. Půda vyživuje kořeny rostlin, dodává jim vzduch, vodu. Umožňuje jim tzv. zakotvení. Bez půdy by rostliny nemohly růst.

Nejhojnějším půdním typem na Kleti jsou půdy hnědé. Hnědé půdy se vyskytují v různých variantách, a to zejména v závislosti na stanovišti – charakteru reliéfu, hladině podzemní vody či orientace svahů. Celé území Kletě náleží k povodí Vltavy.

V kletském masivu pramení řada drobných toků, odtékajících do Křemežského potoka, Chvalšínského potoka nebo přímo do Vltavy.

Na severních svazích Kletě pramení Krásetínský a Chlumský potok. Západní svahy odvodňuje potok Lhotecký a Hejdlůvský. Jižní svahy jsou odvodňovány Zámeckým potokem, Křenovským potokem a Hučnicí. Na východních svazích pramení potok Kokotínský.

V celém masivu se vyskytuje řada pramenů – suťových nebo puklinových – o různé vydatnosti. Některé z významnějších jsou v oblasti Krásetína nebo severozápadní části hory.

Z těchto pramenů jsou zásobovány pitnou vodou převážně obce v Podkletí.



V ZOO Hluboká nad Vltavou

Dojeli jsme autobusem. Když jsme z autobusu vystoupili, rozdělili jsme se do družstev. Jedno šlo k mladé paní, druhé k pánovi a třetí šlo ke starší paní. Já šla s tou mladou dovnitř, kde měli vycpaná zvířata, pokusy, hady, želvy a vydří noru. Paní nám dala papír, který nás měl provázet po celé ZOO. Na tom papíře byly úkoly. Některé jsme s ní splnili. Nakonec jsme mohli prolézt vydří norou. Potom jsme šli ven. ti kteří byli u pána, šli k mladé paní a my jsme šli s pánem. Šli jsme k divadlu a tam jsme zkoušeli různé pokusy. Zjistili jsme hodně věcí, co jsem ještě nevěděla. Bylo mi smutno, když jsme

odcházeli. Ve škole jsme odevzdali zlatáky, které nám paní učitelka rozdala v autobuse. Moc se mi to tam líbilo a doufám, že to zopakujeme.

- redaktorka Manuela Haug -

ZOO Hluboká

Dne 4.10. jsme byli v ZOO. Mladší žáci si prohlíželi zvířata a starší žáci se dozvěděli něco o půdě. Nejdřív jsme dostali tři papíry, které jsme plnili a kreslili. Úkoly zněly: 1. dát zem do odměrky s vodou a pozorovat, co se s hlínou děje.

2. dát do tří květináčů hlínu, písek a jíl. K tomu nalít vodu a pozorovat kolik vody proteče za minutu.

3. prosívat půdu sítím a co na síť zůstane, zapsat.

Potom jsme napsali živočichy, kteří žijí v půdě, nebo si staví obydlí na půdě. Nakreslili jsme žížalu i s opaskem. To vše se odehrálo v badatelně, kde bylo plno vycpaných zvířat.

- redaktorka Barbora Čížková -

Světový den zvířat

❄️ 4. října ❄️

V letošním roce jsme tento den věnovali návštěvě živých zvířátek v ZOO Ohrada Hluboká nad Vltavou. Ráno nás očekávali v ZOO odborní pracovníci a celé dopoledne se nám věnovali s připraveným programem. Seznámili nás se vznikem, významem a ochranou půdy. Dále pak s živočichy žijícími v půdě a na jejím povrchu. Prohlédli jsme si zahradu s odborným průvodcem.

Víte, že:

- žížaly v Austrálii jsou až 3 m dlouhé,
- v jedné hrsti hlíny je tolik živočichů, jako lidí na Zemi, protože někteří nejsou vidět pouhým okem, ale jen pod mikroskopem.

- redaktorka Marta Foltinová -



- Strakapoud -

Lesy, parky a zahrady se starými stromy obývá nejrozšířenější a nejnámější zástupce šplhaviců – strakapoud velký. Je to stálý pták s délkou těla 23 cm a černobílým zbarvením doplněným červenými pírkami pod břichem. Samečka zdobí oproti samičce červená páska v zátylku (samice má zátylek černý).

V prvních slunečných dnech často ještě na konci zimy si strakapoud vyhlédne suchou rezonující větev a dává o sobě vědět vytrvalým daleko slyšitelným bubnováním. Někdy k tomuto způsobu vymezování teritoria využívá např. oplechování střešních okapy, telegrafní stožárů, nebo plechové cedule. Hnízdní dutinu si vytesává v narušeném dřevě nejčastěji listnatých stromů. Na dno snáší samička 4 – 7 bílých vajíček, z nichž se po 10 – 14 dnech zahřívání líhnou mláďata. Potravu tvoří různý hmyz, semena stromů a plody. Při vyhledávání dřevokazného hmyzu, který vytesává ze dřeva napadeného stromu, šplhá po kmeni a jako oporu využívá tuhá ocasní pera. Lidé, kteří se častěji pohybují v přírodě, znají tzv. strakapoudí kovárnu. Je to vhodné místo na kmeni, nebo větvi stromu, kam ptáci nosí smrkové či borové šišky, zaklesnou je do štěrbin a dolují z pod šupin semena. Prázdnou šišku vyrazí

úderem zobáku a odlétají pro další. Čím častěji strakapoud strom se svou kovárnou navštěvuje, tím větší množství šišek s nezvykle rozevřenými šupinami se pod ním hromadí. V zimě bývá častým návštěvníkem krmítek. Nepříjemnou vlastností

provázek se svazky nastříhaných pásků třpytivé folie, nebo zavěsit z kartonu vystřiženou a vybarvenou siluetu krahujce – obávaného přirozeného nepřítele strakapoudů.

Před lety jsem náhodně objevil strakapoudí domov pod hrází Borského rybníka. V dutém kmeni osiky byly nad sebou vytesány celkem tři otvory a z každého vykukovala hlava mladého strakapouda. Nezkušená mláďata si zvědavě prohlížela toho, který se odváží narušit ticho a klid zapomenutého lesního zákoutí a navíc odhalil jejich až dosud spolehlivě utajený úkryt. Po chvíli jsem s nevyřčenou omluvou ponechal starý kmen i s jeho nájemníky svému osudu a místo opustil. Dlouho mne doprovázel varovný pokřik znepokojených rodičů, kteří vše pozorně sledovali z korun sousedních smrků a ještě se nepřestávali strachovat o své potomstvo. Dalším z rodiny strakapoudů, se kterým se můžeme setkat i na holubovsku, je strakapoud malý, listnaté porosty rybníkatých oblastí jsou domovem strakapouda prostředního, v nižších polohách Moravy řídce hnízdí strakapoud jižní, poslední a nejzápadnější je obyvatel rozsáhlých lesů vyšších poloh – strakapoud bělohřbetý.

- Pavel Jakeš -



strakapoudů je vysekávání otvorů do dřevěných částí a polystyrenového zateplení budov. Na takové místo stačí natáhnout

(Vlastní ilustrace – Strakapoud velký)

Slovo lékaře

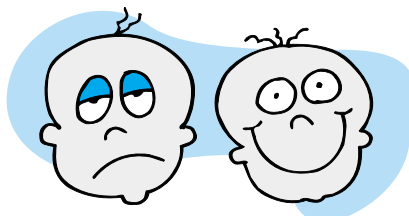
Sezónní porucha nálady

Jde o zvláštní depresivní poruchu nálady, vyskytující se od podzimu a trvající přes zimu do jarních měsíců. Již na první pohled poněkud vypadá jako korelát zimního spánku některých zvířat. První projevy se objevují nejčastěji kolem čtyřicátého roku života, ale mohou se objevit již i v dětství. Významně častěji se vyskytuje u žen.

S ubývajícím světlem v podzimních měsících se objevuje nadměrná únava, pocit vyčerpanosti, pokles aktivity včetně sexuální, noční spánek bývá povrchní, přes den naopak člověk podřimuje, je

nevýkonný, má tendenci k přejídání, má vlčí hlad po sladkém, přibývá na váze, je zvýšeně podrážděný a konfliktní.

Porucha nálady trvá celou zimu a teprve



na jaře s prodlužujícím se dnem se vrací síla, obnovuje se čilost, společenskost a aktivita včetně té sexuální. Zimní deprese může na jaře přecházet až v druhý extrém, v jakousi nepřiměřeně zvýšenou dobrou náladu.

Každý normální zdravý člověk s přibývajícím jarním sluníčkem se jakoby znovu

probouzí k životu, k aktivitě, děvčata jsou krásnější, začínáme pracovat na zahradě a začínáme více chodit do přírody. Jen u člověka se sezónní poruchou nálady jsou tyto změny nápadněji vyjádřeny, takže i okolí pocituje, že to není zcela v pořádku.

Protože je zde významná vazba na délku slunečního svitu (jeho zkrácení poruchu vyvolává), je efektivní léčbou, když denně zahajujeme den jednohodinovým až dvouhodinovým pobytem v ostrém umělém světle, které se kvalitou blíží dennímu světlu. Po aplikaci takové fototerapie do několika dní až dvou týdnů dochází k úlevě. Léčbu můžeme podpořit užíváním moderních antidepresiv.

- MUDr. Bohumír Šimek -

Co nás čeká?

Od letošního roku narůstá spotřeba lékařské péče geometrickou řadou. Lidé se nechávají vyšetřovat a opečovávat zjevně bez zdravotní potřeby. Tím se stupňují výdaje zdravotních pojišťoven, které již nyní nemají na zaplacení péče, protože ze zákona jejich příjmy i výdaje jsou dané a výdaje překračují příjmy. Systém byl nastaven za vlády Václava Klause a od té doby neměl nikdo z politiků odvahu s tím něco udělat. A tak dnes dochází k destabilizaci primární péče.

Nadužíváním zdravotní péče si podřezáváme větve, na které sedíme. Čím méně peněz, tím více je odčerpáváme, tím více likvidujeme potenciál zdravotních pojišťoven. Jak to skončí? Někdo to bude muset zaplatit. Stát prý nedá, pojišťovny nemají, lékaři jsou již také nadoraz. A tak nejspíše to bude pacient. Buď formou přímých plateb v ordinaci, nebo alespoň formou příplatků.

Na definitivní stabilizaci ambulantní péče pokladenským systémem financování zdravotnictví nemají odvahu ani politici, ani pojišťovny, ani lékaři, ani pacienti. A tak nezbyvá než se pokoušet stabilizovat

naš evropský, socialistický, sociální model po vzoru západní Evropy, i když víme, že i bohatší ekonomiky, než je ta naše, na tento způsob financování nemají dostatek prostředků. Jde o každoroční dosypávání peněz v řádu desítek miliard korun ze státního rozpočtu k dorovnání ztrát v systému a o příspěvky pacientů do systému při čerpání zdravotní péče, které sníží nadužívání zdravotní péče.

Zpoždování plateb některých pojišťoven představuje destabilizaci ambulantního sektoru, které dostává i ambulantní lékaře do deficitu a rozjíždí kolotoč, který končí zavřením ordinací. Proto jsme se dne 6. října dočkali uzavření ordinací a jakési stávky s účastí lékařů na protestu před ministerstvem zdravotnictví. Někteří kolegové se nezúčastnili a nemá cenu přemýšlet nad tím, zda šlo o zbabělost, nebo je k tomu vedly bohuželjší důvody.

Protest je v zájmu pacientů, aby nedošlo k destrukci sítě ordinací praktických lékařů, je namířen proti nečinnosti paní ministryně, je za oddlužení zdravotních pojišťoven, je k vyburcování politiků, aby řešili situaci a odstranili systémové chyby, je proti právním předpisům zhoršujícím platební schopnost zdravotních pojišťo-

ven a proti neřešení vzdělávání v oboru praktický lékař. Viník problémů je dokonce skryt v džungli vztahů a závazků, které jsou zákonem ustanoveny.

Komu zůstane černý Petr v ruce?

P.S.

Pro rozpornost legislativy pozastavené očkování proti chřipce se opět provádí od 12. října 2005. Díky vstřícnosti zdravotních pojišťoven je zčásti hrazena vakcína i její aplikace. Jde o tři sta milionů korun, které přestal hradit stát a budou jej hradit zdravotní pojišťovny navíc. Všichni pacienti nad 65 let, pacienti s těžkým kardiovaskulárním, plicním či ledvinovým onemocněním a zaléčení diabetici mají nárok na příspěvek zdravotních pojišťoven. Ostatní si hradí plnou cenu vakcíny i cenu její aplikace. Pacient dostává vakcínu proti chřipce předepsanou na receptu a sám si ji vyzdvihuje v lékárně a dopravuje do ordinace. Proto je třeba upozornit, že vakcína může být znehodnocena delším přechováváním při pokojové teplotě nebo přemrznutím v mrazicím boxu.

- MUDr. Bohumír Šimek -

✿ Politické glosy ✿

☞ KSČM

Předsedou naší druhé nejsilnější parlamentní strany se stal Vojtěch Filip, vysoce aktivní a schopný agent StB s krycím jménem Falmer. (Respekt40/2005:4) Tak jako stovky dalších spolupracovníků StB podle rozsudku okresního soudu v Českých Budějovicích z roku 1992 s tajnou policií vědomě nikdy nespolupracoval.

Je zastáncem justiční vraždy rozsudkem soudce Karla Vaše, který nechal v Plzni popravít vynikajícího generála Heliodora Piku, a hájil pohraničníky souzené za střelbu do lidí prchajících před komunistem přes hranice. Amerického prezidenta přirovnával k Adolfu Hitlerovi a NATO nazval zločineckou organizací. Letitá ideologie komunistů se nemění, příčinou všeho zla je kapitalismus, který je nutné vystřídat pokrokovějším společensko-ekonomickým útvarům. Dobrým příkladem je režim na Kubě.

To jen tak pro pořádek než budeme poslouchat předvolební sliby komunistů.

☞ Podobnost čistě náhodná

“Skupiny odvolávající se na občanskou společnost stojí ve své činnosti na třech pilířích: na žádostech o úlevy, dotace

a touze po moci. Ostatně součástí občanské společnosti je i Al-Káida.” Ladislav Jankl, tajemník prezidenta republiky.

“Občanská společnost je polemikou se svobodnou společností a je povinností každého demokrata ze všech sil do konce svých věků proti ní bojovat.” Václav Klaus, prezident republiky.

“Jsme jinak řečeno státem, který kontroluje všechny podstatné působící síly. Kontrolujeme lid, a to dokonce i po tělesné stránce. Všechno ve státě, nic proti státu, nic mimo stát.” Benito Mussolini, il Duce “Ach jo,” poznamenává MUDr. Milan Novák, který tyto výroky položil vedle sebe. (Zdn34/05:29)

Bránit rozvoji občanské společnosti u nás, která je funkčním základem demokracie, připravuje půdu nové totalitě, dodávám já. A kladu otázku: I tyto glosy, které také jsou projevem občanské společnosti, by Václav Klaus rád viděl za mřížemi?

☞ Morálka voliče=síla svobody

Trvejme na tom, že politika není jen technologie moci, ale že má také morální rozměr, říká Václav Havel. Já jen dodávám: Nevolme politiky a strany, kterým chybí mravní chápání světa a odpovědnost za svět.

✿ Křesťanské glosy ✿

☞ Dospělá víra

Většina z nás dospívá tělesně. Ne všichni dospíváme duševně. A víra člověka bývá velmi často nedospělá. Mnozí zůstávají v dětské víře, podle níž Bůh je jen automat: Vložím modlitbičku a vypadne splněné moje přání. Naivní představa a realita je jiná. Dospělá víra přijímá druhého člověka, svět kolem sebe i jeho Tvůrce, takové, jací jsou. Boha nezměníš, svět kolem sebe nezměníš, druhého člověka nezměníš. Změníš jen sám sebe a své vztahy k druhému člověku, ke světu a k Bohu. Pak prožiješ zázrak. I tvé okolí prožije zázrak. Bůh ne. Ten tě zná.

☞ Přijímání

Nevěřící jsou přesvědčeni, že křesťané přijímající při mši Tělo Kristovo, se cítí být dokonalí a svatí. Aby však přijímání mělo smysl, předpokládá to znalost svých slabostí, chyb a nedokonalostí. V přijímání Těla Páně tak křesťané hledají pomoc a sílu ke změně.

- MUDr. Bohumír Šimek -



CO TO ZNAMENÁ, KDYŽ SE ŘEKNE...

MÝT SI RUCI

(odmítnout zodpovědnost za další vývoj věci, a tím i svou vinu)

Židé dodržovali velmi přísně Mojžíšův příkaz, aby si myli ruce. A proto si je umývali, než zasedli k jídlu, po něm, když přišli z trhu, umývali stoly, na kterých jedli, číše, z nichž pili. Toto opatření nebylo však jen hygienické, ale i symbolem nevinu. To znamená, že když se při vraždě nezjistil pachatel, bylo potřeba na znamení nevinu, umýt si ruce.

Podle tohoto zvyku se zachoval i správce

římského císařství v Jeruzalémě Pontius Pilatus (Pilát Ponský). O svátcích bylo totiž zvykem v Jeruzalémě propouštět na svobodu jednoho vězně. Propustil tedy Barabáš, a tím vlastně odsoudil Ježíše k ukřižování, neboť rozvášněný dav Židů žádal Ježíše k vydání. Židé totiž nesměli vykonávat hrdelní rozsudek bez schválení představitele římské moci. Pilát se nechtěl plést do vnitřních sporů Židů. I když si myslel, že Ježíš je neviný, nakonec slabošsky ustoupil a svolil, aby si Židé Ježíše vzali a ukřižovali ho (tenkrát nejpopulárnější způsob popravu).

Pro jistotu a na znamení, že odmítá odpovědnost před svým svědomím i před veřejností, udělal okázalé gesto. Před očima rozvášněného davu lidí si umyl ruce a prohlásil: „Já nejsem vinen smrti tohoto muže, je to vaše věc.“ Tím pokládal celou záležitost za vyřízenou. Podle jeho opatrnického příkladu si někteří lidé i v současnosti „myjí ruce“, i když jen slovně, pokud se nechtějí spravedlivě k jasné věci vyjádřit, a to buď z vypočítavosti, z pohodlnosti, nebo ze sobectví.

- Mgr. Drahomíra Bodláková -

Literatura:

Kovářová S., *Proč se říká 222x, Alda 2001*
Fučík B., *Pokorný J., Zakopaný pes, Albatros 1992*

70. VÝROČÍ FRITSCHOVY STEZKY



Této turistické akce se zúčastnilo celkem 75 turistů, z toho bylo 25 turistů z Klubu českých turistů České Budějovice, ostatní účastníci přichází z Boršova n / Vltavou, Č.Krumlova, Č.Budějovice či odjinud.

Turisté se vydali na trasu z Boršova nad Vltavou nebo z Vrábče na Divčí Kámen a do Holubova. Zdatnější jedinci tuto trasu prodloužili do Kremže.

Celkem ušli turisté TJ KČT Turista Č. Budějovice 300 km. V pěkné přírodě za pěkného podzimního počasí.

Ti, kteří došli na zříceninu Divčí Kamen, byli seznámeni s historií této turistické trasy a získali pamětní razítko, dále měli možnost získat propagační materiál o Klubu českých turistů, informace o mezinárodní

turistické akci Euroorando 2006 či získat účastnické razítko IVV. Mezi návštěvníky byli i zahraniční turisté z Anglie a Rakouska. Poděkování patří organizátorům této akce a vedoucím ing. Peltánovi, Francovi, paní Šindelkové která, vedla na vycházce seniory. Tato turistická trasa byla vybudována Klubem československých turistů v roce 1935 nákladem 30 000 Kč. Největší zásluhu o vybudování této trasy měl ing. Emanuel Fritsch, vrchní technický rada a přednosta pro udržování dráhy, dlouholetý předseda odboru Klubu československých turistů v Českých Budějovicích Trasa byla vybudována podle jeho projektu. Tímto zpřístupnil turistům celé údolí Vltavy nad Českými Budějovicemi. Má zásluhu i o vybudování dalších turistických tras v Novohradských horách či na Šumavě. Podílel se i na správě majetku KČST. Velký podíl má též na záchraně památek na koněspřežní železnici Linec - Č.Budějovice.

ing. Emanuel Fritsch

narozen 7. 2. 1874 v Borcu u Zbiroha, zemřel 24. 2. 1956 ve Svratouchu

V současné době je tato stezka trasou červené turistické značky č. 0121 Boršov n / Vltavou - Divčí Kámen - Zlatá Koruna - Kleť, též mezinárodní dálkovou trasou E 10 Varnsdorf - Písek - Č. Budějovice - Kleť - Studánky. V turistických mapách KČT je pojmenována po jeho zakladateli, snahou turistů je tuto stezku zrekonstruovat a v roce 2006 na této trase umístit pamětní desku. Pamětní deska by též připomínala mezinárodní turistickou akci Euroorando 2006, která se bude konat v Jihočeském kraji 2. 9. - 9. 9. 2006. Uvidíme, co se turistům z ústředí Klubu českých turistů v Praze a odboru z Českých Budějovic podaří.

- Franc Jiří -
cvičitel pěší turistiky TJ KČT Turista
Č. Budějovice



Obecní knihovna v Holubově

Opět po třech měsících máme v naší knihovně nový soubor knih. Mezi ně patří i tato nabídka.

Z naučné literatury pro dospělé

Luděk Procházka - Kouzlíme s ovocem a melouny

Petr Mc Hoy - Praktická encyklopedie pro zahrádkáře

Alfons Schuhbeck - Menu lásky

- kuchařské recepty pro každé roční období

Barbara De Angelis - Tajemství mužů, která by každá žena měla znát

Detektivky

Agáta Christie - Prasklé zrcadlo

Karel Štorkán - Kdo je vrah?

Helena Hardenová - Smrt má hlad

Beletrie pro dospělé

Robert Carter - Odvaha - román z r. 1790

Philipp Vondrberg - Caesar a Kleopatra - dramatické osudy obou hlavních hrdinů

Sven Hassel - Válečný soud - autor je mimořádná postava mezi spisovateli popisující hrůzy války

Robert Ludlum - Projekt Kasandra - politický thriller

Lilian Jackson Braunová - Hřích madame Phloi - příběhy plné napětí, humoru a koček

Jára /Da/ Cimrman - Sborník o životě a díle českého polyhistorika

Jan Jandourek - V jámě Ivové

- román je apokryfem starozákonní knihy Daniel

Milan Pokorný - Slzy pod šapitem - povídky ze života šumavských cirkusáků

Pro mládež

Věra Řeháčková - Lucka s partou na putovním táboře

Astrid Lidngranová - Emil z Lönnbergy Jane Chisholmová - Ilustrované dějiny v datech

V. Javořícká, J. Kremláček - O splašené koloběžce

Dětská obrazová encyklopedie - Řekni mi proč? 1000 otázek a odpovědí

Na čtenáře se těší
knihovnice M. Hrušková

Poznávejme plemena psů



Moskevský strážní pes aneb Dábel s tváří anděla

Plemeno Moskevák je v celé Evropě málo rozšířené. Jeho povahové vlastnosti zajišťují hlavně armádu, policii, chovatele ovčí.

Tento pes byl vyšlechtěn ruskou armádou pro ostrahu vojenských i státních objektů a věznic s nejvyšší ostrahou, raketových základen a pod.

Šlechtění probíhalo po 2. svět. válce ve stanici Rudá hvězda pod vedením kynologa generálmajora G. N. Medvěděva.

Tento pes je výsledkem reprodukčního křížení bernardýna, kavkazského ovčáka a ruského strakatého loveckého psa.

Po Kavkazanovi zdědil silné zuby, vynikající pohybovou soustavu, vytrvalost, ostrost, zlobu a nedůvěru k cizím lidem. Od Bernardýna dostal libivý vzhled, oddanost ke svému pánovi a dobrou cvičitelnost. Je to skutečně dobře cvičitelný pes, který



dobře zvládne i pachové práce, což zdědil po loveckém plemeni.

Při strážní službě je neúplatný, ostrý a jeho útok proti pachateli je nekompromisní. I přes svou mohutnost je pohyblivý a vytrvalý. Dokáže chránit svého pána i svěřený objekt s nasazením života. Nikdy se neobrátil proti svému pánovi, ani při největším vyprovokování jeho zloby, což někdy udělá Kavkazský ovčák. Je to velmi inteligentní pes, který dokáže sám vyhodnotit situaci a podle toho zasáhne.

Historie chovu tohoto plemene v naší republice je asi necelých 10 roků dlouhá. Major ruské armády, který se zde oženil, přivezl s sebou psa i fenu tohoto plemene. Tento pár měl dvě štěňata, psa a fenku, která odchovala dva vrhy štěňat.

Tyto odchovy spolu s dalšími importy tvoří chovatelskou základnu tohoto plemene u nás.

V bývalém SSSR byl tento pes užíván u milice a v armádě. V současné době hlídá třeba odstavná parkoviště pro kamiony, kde stráží nejen náklad, ale i řidiče. Moskevák ukazuje svoje hlídací vlastnosti již od půl roku, ale teprve od 2 roků dokáže zasáhnout tvrdě. Není to zbytečně



hlučný pes. Sleduje pachatele, který se chce dostat do objektu, kde hlídá téměř mlčky a pokud dojde k proniknutí na jeho teritorium, zasáhne opravdu naplno. Razance jeho útoku je srovnatelná jen s kavkazským ovčákem, který koluje v jeho žilách. Moskevák neútočí na rukáv, ale na krk a do rozkroku. Pokud hlídá nějaký objekt více psů tohoto plemene, je skutečně životu nebezpečné se pokoušet do takového objektu dostat a pak ven se zdravou kůží. Může pracovat také jako pastevecký pes.

V době, kdy se formuje jeho povaha, potřebuje hodně lásky a důslednosti, ale nikoliv drsnou výchovu. To, čím je, má vrozené. Je náročný na stravu v době růstu a dospívání a samozřejmě i v dospělosti potřebuje kvalitní dobrou stravu. Potřebuje ke svému vývinu dostatek pohybu, aby byl dobře osvalený a měl atletickou figuru potřebnou pro své povolání hlídače. Moskevák si může pořídit zkušený



kynolog a také člověk fyzicky zdatný, který udrží na vodítku 70 kg v každé situaci. První pes, který je pokládán za zakladatele tohoto plemene, se jmenoval Orslan.

Moskevák je skutečně krásný pes, jeho štěňata jsou kouzelné kuličky, ale není to rozhodně pes pro kohokoliv. Je třeba mu zajistit dobrou výživu, hodně lásky, dostatek pohybu a nějaké zaměstnání, což je ostraha. Rozdíl mezi psem i fenou je i ve způsobu hlídání. Fena obíhá pozemek po celý den a hlídá stále, kdežto pes si najde výhodné místo, odkud má přehled a zasáhne, až když se k tomu situace vyvine, ale důrazně a tvrdě. Samozřejmě, že i fena dokáže při krizové situaci zasáhnout stejně jako samec, i když v dimenzích své psí ženskosti. Ale rozhodně by nikdo nechtěl její útok prožít na vlastní kůži.

Pohyb Moskeváka je velmi podobný pohybu a mechanice bernardýna.

Ve věznicích v bývalém SSSR budil Moskevák respekt, poněvadž byl pro mnoho vězňů neznámým psem s andělskou tváří, o kterém nevěděli, že dokáže zasáhnout s profesionalitou bodyguarda a stane se doslova páнем vzniklé situace.

- Květa Pavčíková -



Mísání

Čalamáda

V tomto období ukládáme zásoby na zimu, „brambory do sklepa, zelí do sudu“, a proto nabízím pár typů na zeleninové saláty, jejichž příprava je velmi jednoduchá, nemusí se zavařovat, výsledek je vynikající a jistě vám přijdou v zimě vhod.

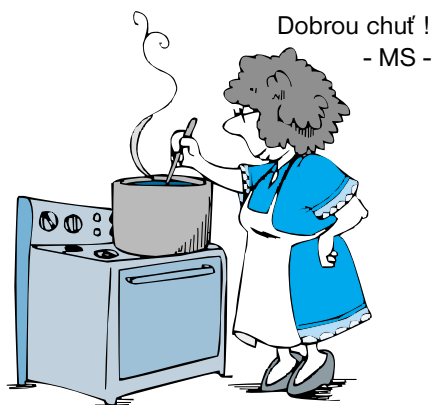
Zelí s křenem

2,5 kg nakrouhaného zelí
1/4 l octa
1 sklenka strouhaného křenu
1 cibule
1 sklenka oleje
1/2 sáčku DEKA
25 dkg cukru

Všechny ingredience promícháme, necháme chvíli uležet a pak napěchujeme do sklenic a uzavřeme. Necháme v chladu a temnu uležet. Používáme za studena jako salát.

2,5 kg nakrouhaného zelí,
1 kg paprik
1/2 kg cibule
1/2 kg mrkve
1 DEKO
25 dkg cukru
1 dcl oleje
1/4 l octa

Postup je stejný jako u křenového zelí.



Společenská kronika

K významnému životnímu jubileu blahopřejeme:

paní Zdeňce Koubové
z Krásetína - 70 let

paní Jiřině Floriánové
z Holubova - 75 let

panu Janu Burdovi
z Holubova - 84 let

panu Františku Trostovi
z Holubova - 94 let

Navždy jsme se rozloučili:

s paní Dagmar Špačkovou
z Holubova - 84 let



SMTeam Lenka a Miroslav Šmejkalovi ve spolupráci s dalšími partnery Vás srdečně zvou na

VÁNOČNÍ TRHY

které se uskuteční dne

12. listopadu 2005 (sobota) od 16.00 do 19.00 hodin

v hasičské zbrojnici v Holubově
(zasedací místnost)

Můžete si zde prohlédnout a vybrat zajímavý a široký sortiment značkových produktů z oblastí:

- potravinové doplňky pro správnou výživu a zdraví
- varné sady a pánve s nelepivým povrchem uchovávající nutriční hodnoty potravin
- špičkový systém na úpravu vody eSpring™
- parfémy a parfémové produkty pro dámy a pány
- vysoce ekologické a ekonomické prací a čisticí produkty
- produkty pro údržbu osobních automobilů
- řada produktů osobní hygieny (ústní, tělová)
- řada produktů péče o vlasy a řada produktů péče o pleť
- exkluzivní produkty dekorativní kosmetiky
- unikátní magnety Magna Bloc™ pro odstranění nepříjemných pocitů
- výběrové potraviny zdravé výživy
- vybraná kolečka Evropského katalogu (hobby, užitkové šperky, domácnost, konfekce, aj.)



K dispozici Vám budou vyškolení poradci, kteří Vám rádi ochotně poradí a pomohou.
Můžete se zde také informovat, jak vlastnit svou domácnost a vydělávat ze svých nezbytných výdajů.

Pro všechny zúčastněné je již tradičně připravena tombola.

Znáte-li již naše produkty, víte už, že jejich používáním šetříte své peněženky.

Přijďte si užít krásný podvečer.
Těšíme se na setkání s Vámi!

Pro dotazy jsme k dispozici na telefonních číslech: 380 741 058, 723 120 372, 602 468 367

SMTeam

Lenka a Miroslav Šmejkalovi
Holubov 12, 382 03 Křemže

Stále oblíbená přírodní vlákna

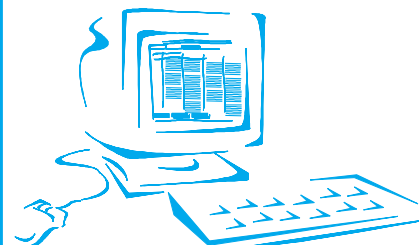


Obchodní firma
Martin Iška, Křemže

Prodejní doba:
Po-pá 8 - 12 13 - 17
So 8 - 12

JUCOMP

Zdeněk Jungbauer



**Prodej - servis počítačů,
monitorů a tiskáren,
tvorba www stránek,
plnění cartridgí
a tonerů do tiskáren,
kopírek a faxů.**

Starostenská 216, Křemže,
tel.: 380 741 393,
mobil: +420 721 854 809,
e-mail: jucomp@jucomp.cz
www.jucomp.cz

Plán svozu velkoobjemového a nebezpečného odpadu sobota 19. 11.2005

Časový harmonogram

Třísov - křižovatka pod Vaňků	8.00 - 8.20 hod.
Třísov - náves	8.25 - 8.45 hod
Holubov - transformátor u Gondeků	8.55 - 9.20 hod.
Holubov - nádraží ČD	9.25 - 9.50 hod.
Holubov - hasičská zbrojnice	9.55 - 10.25 hod
Krásetín - náves	10.30 - 10.50 hod

Svážet se bude velkoobjemový a nebezpečný odpad - zbytky barev, ředidel a lepidel, autobaterie, motorové oleje, čisticí prostředky, obrazovky, monitory, zářivky, výbojky, chladničky, mrazáky, pneumatiky.

Tento svoz je určen pro likvidaci odpadů od občanů naší obce, pouze z domácností, odvoz a likvidaci hradí obec.

Žádám občany, aby dodržovali časový harmonogram, aby zbytečně nehromadili odpad na určených místech dříve, abychom svoz zvládli tak jako najaře.