



## Zpráva z jednání zastupitelstva obce,

kteřé se konalo 25. 3. 2004

Zastupitelstvo obce projednalo a schválilo:

- Žádost pana K. Vlčka o odkoupení obecního pozemku parc.č. 1022 v k.ú. Holubov o výměře 26 m<sup>2</sup> pod chatou.
- Žádost pana F. Klečky o odkoupení obecního pozemku parc. č. 1023 v k.ú. Holubov o výměře 31 m<sup>2</sup>.
- Žádost pana M. Dobrovodského o zajištění příjezdové komunikace k plánované novostavbě rodinného domku. Tato žádost byla schválena za předpokladu, že jmenovaný vybuduje na své náklady základ, podezdívku a osazení trubek pro nový plot a provede terénní úpravy. Jedná se o plot mezi školním hřištěm a pozemkem p. Janásové. Vyrovnáním plotu a provedením terénních úprav nedojde ke zmenšení školního hřiště. Po vybudování podezdívky dojde k přesnému zaměření a vykoupení pozemku. Práce budou provedeny do 1 měsíce.
- Žádost p. M. Bohatého o pronájem prostor tělocvičny ZŠ nebo sálu v hasičské zbrojnici na cvičení žen. ZO pověřilo starostu obce projednáním podmínek pro pronájem v uvedených prostorách a přípravou smlouvy.



- Žádost pana J. Beneše o pronájem sálu v Holubově. Jelikož o pronájem sálu již požádal pan D. Borovka, který připravuje návrh stavebních úprav, nebude zatím tato žádost řešena.
- Zakoupení stroje na čištění komunikací.
- Zakoupení staršího služebního vozu Škoda Octavia a prodej staré Felicie.

Na jednání zastupitelstva obce byla přizvána ředitelka základní školy Mgr. Olga Floriánová, která zhodnotila činnost školy v loňském roce a odpovíděla na dotazy některých členů ZO.

Obec obdržela vyznění Ministerstva školství o udělení výjimky z počtu žáků v naší základní škole pro příští školní rok.

Obec získala dotaci na opravy komunikací, práce byly zahájeny v Trísově, byla opravena náves a cesta k Minárikům, kde se napojilo na již opravenou komunikaci.

V Holubově byly zahájeny přípravné práce na úpravě komunikace od Jakešů k hlavní silnici a směrem k obecnímu úřadu. Pokládka asfaltového povrchu bude provedena do konce dubna.

- Jaroslav Franěk, starosta obce -



# Co nás baví - zprávy ze školy

## "Les ve škole - škola v lese"

### Význam stromů

Stromy nepotřebuje pouze hmyz, který se živí jeho listy, ptáci, kteří v jejich korunách

hnízdí, netopýři a kuny, kteří se ukrývají v jejich dutinách. Stromy jsou významné i pro lidi. A nemáme na mysli jen dřevo,

kteří využíváme jako zdroj tepla či stavební materiál. Stromy nám produkují kyslík, chladí vzduch v parném létě nebo zadržují vodu v lesích po velkých deštích. Stromy potřebujeme a ony potřebují naši ochranu.

## - Keltský stromový kalendář -

### LÍSKA



- chce být první  
22. - 31. 3.

24. 9. - 3. 10.

Lidé znamenají lísku jsou netrpěliví. Chtějí být první. Líska je rostlina s pionýrským duchem, tzn. že tam, kde nic neroste, připravuje půdu

pro ostatní. Stejně tak lidé narození ve znamení lísky jsou průkopníci, zbývá jim však energie na to, aby jim uzrály vlastní ořechy.

\* líska obecná je keř, zřídka malý stromek, líska turecká však dorůstá až 25m

\* pionýrský druh (osidluje nová i nepřiznivá stanoviště, velmi rychle roste a nedožívá se příliš vysokého věku)

\* má chutné plody - lískové oříšky

\* lískové pruty se používaly k trestání nezdrábníků a dělají se z nich virgule pro hledání vody

### JEŘÁB



- miláček ptáků  
1. - 10. 4.

4. - 13. 10.

Pokud jste se narodili ve dnech jeřábu, nutí vás to zkrášlovat svět a zlepšovat jej. V popředí stojí vztah člověka k člověku a čím jste starší, tím více se stavíte do služeb svého

okolí. I heslo „Zlepší sebe sama, pak můžeš zlepšit svět.“ Patří k vašemu životu jako sůl k polévce.

\* rod jeřáb čítá asi 80 druhů

\* je to pionýrská dřevina, tzn. že osidluje nová i nepřiznivá stanoviště, roste velmi rychle a nedožívá se příliš vysokého věku

\* plody různých druhů jeřábů mají mnohostranné využití pro člověka (přidávají se do jablečného nebo hruškového vína, dělají se z nich kompoty a marmelády nebo pálenka, kterou se léčí žaludeční potíže) a v přírodě slouží jako potrava ptáků

\* má kvalitní dřevo - je tuhé a tvrdé a přitom ohebné a elastické, vyleštěné je velmi hezké a používá se na dřevěné šrouby, kola a umělecké předměty

### JAVOR



- hádavý anděl

11. - 20. 4.

14. - 23. 10.

Semena javoru, která jsou opatřena křídly, se jako andělé snášejí z vysoké koruny a přitom se hezky točí a víří. Lidé narození v období javoru jsou dynamičtí, neklidní, umínění a milují výzvy. Neohroženě se staví všemu novému a neznámému. Chtějí ale, aby společnost uznala jejich význam a obdivují lidi, kteří se dokážou prosadit. Nebojí se otevřeně řešit konflikty a to jim pomáhá růst.

\* je proměnlivý, existuje mnoho druhů, z nichž některé rostou v lužních lesích,

v nížinách (javor mléč) a jiné v horských lesích až po hranici lesa (javor klen)

\* přizpůsobuje se svému stanovišti (ve smíšeném lese roste rychle a kořeni mléce, jako solitér kořeni hluboce jako dub)

\* jeho kmen i větve jsou často křivolaké

\* má rád půdy bohaté živinami

### OŘEŠÁK

- hledá svůj domov  
21. - 30. 4.

24. 10. - 2. 11.



Život lidí narozených ve znamení ořešáků mívá hloubku, zůstává „zakořeněný“ a často nese bohaté plody. Když něco dělají, dělají to

naplno. Když něco milují, tak až do smrti. Dokážou sebrat ohromné množství vášně, aby pojistili a bránili svoji chuť k životu.

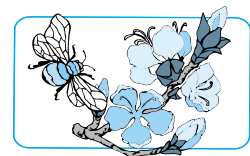
\* dává přednost hlubokým humózním půdám bohatým na vápno

\* potřebuje mnoho slunce a je citlivý na chlad

\* má širokou korunu, silné větve a statný kmen

\* jeho dřevo je velmi ceněno pro svou krásnou kresbu, zčásti plnou kontrastů, většinou se loupe na dýhy

\* jeho ořechy plné tuku a proteinů jsou ideální potravinou



## SVĚTOVÝ DEN VODY

Příležitostí k zamyšlení se nad ochranou a využíváním vody v celosvětovém měřítku je Světový den vody, který byl v roce 1992 vyhlášen Valným shromážděním na 22. března. Potíže s nedostatkem pitné vody v některých částech světa, záplavy, znečištění velkých řek a ztráta biologické rozmanitosti vody ukazují na to, že lidstvo musí svůj přístup k vodním zdrojům změnit.

Vody je hodně a přeci málo. Zemi se říká Modrá planeta, protože většinu povrchu pokrývají oceány. Proč musíme vodou



šetřit, když je jí tolik? Určitě znáte koloběh vody v přírodě, ale víte, že podobně kolují i škodlivé látky? Odkud pochází voda, která vytéká z kohoutku a kam se ztrácí po použití? Vodu nepotřebujeme jen na pití, ale při spoustě dalších činností. Víte, kde je jí nejvíce třeba?

Děti naší školy se svátku vody věnovaly s velkým nasazením. Celých 14 dnů se na školní nástěnky objevovaly od nich náměty k bádání. Celá škola žila vodou. Malovaly obrázky, zpívaly písničky, hrály hry, učily se o vodních rostlinách a zvířatech, vymýšlely hádanky i psaly vlastní pohádky. Navštívili jsme také místní čistírnu



odpadních vod. Všichni se chystali na 22. březen.

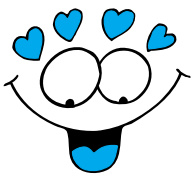
Celá škola se oblékla do modré barvy a těšila se na vzácnou návštěvu. Opravdu

se dopoledne objevily vládkyně všech vod. Ve třídách prověřily znalosti dětí vodní víly – Majdalenka, Amálka a Vodněnka. Se všemi dětmi si připily čerstvou

vodu. Přesvědčily se, že děti vědí, jak je voda pro nás všechny důležitá.



# HODINY SMÍCHU



Masopustní veselí připomněli nejstarší žáci naší školy. Připravili pro všechny kamarády a kamarádky ze školy mnoho zábavy, soutěží

i sportování. Pochvalu za dobrý nápad si zaslouží organizátoři nejen od celého učitelského sboru, ale i od dětí.

- D. Bodláková, učitelka ZŠ Holubov -



## CHVÁLÍ

Nejvíc se mi líbila v hodině smíchu hra, která se nazývá skákání přes švihadlo. Renata, Zuzka a Miša ze čtvrté třídy to uváděly, pak ještě kluci ze čtvrté a páté třídy. Byla tam hezká hudba. Musím je všechny pochválit. Kéž by hodiny smíchu byly ještě jednou.

- redaktorka Barbora Čížková, 3. ročník -

Když čtvrtáci v pátek uspořádali hodiny smíchu, nevěděla ani netušila jsem, co tam budeme dělat. Asi tancovat. Ale my



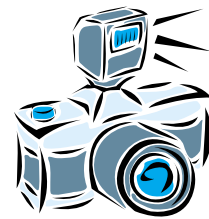
jsme tam hráli i hry, například skákali přes švihadlo nebo skákali v pytlicích atd. Čtvrtáci hodiny smíchu uspořádali hezky a taky se mi to hodně líbilo a bavilo. A taky jsme nakonec dostávali i ceny.

- redaktorka

Markéta Vondráková,  
3. ročník -



## BESEDA S FOTOGRAFEM



Jak vyfotografovat živé zvíře v přírodě?

Znáte určitě jeho fotografie.

Často se objevují v kalendářích i v knihách o přírodě.

Zajímavé obrázky i s napínavým vyprávěním přinesl k nám do školy profesionální fotograf zvěře Jaromír Zumr 5. března. Otázky dětí nebraly konce. Beseda se nám moc líbila.

- J.Němečková, vychovatelka ŠD -

# POSLOVÉ JARA

Ještě než jaro propukne v celé své kráse, můžeme v přírodě pozorovat jeho příznaky. Mezi nejvýznamnější patří návrat tažných ptáků ze svých zimovišť.

V první polovině února přilétají první skřivani. Vyčkávají v polích ukryti před nepohodou v závětrí terénních nerovností, aby přivítali zpěvem příchod slunečných dnů. Ve stejnou dobu se na vrcholku nejvyšší lípy uprostřed vesnice objevují i první špačci. Asi dva týdny za tímto předvojem následuje hlavní přilet větších hejn, které se brzy rozdělí na rodičovské páry. Koncem února křížují oblohu nad polními lesíky skupinky holubů hřivnáčů. U mokřin rozlehlých polí a luk lze spatřit další časné navrátilce – divoké husy a černobílé čejky. Počátkem března proletuje houpačným letem nad hladinou potoka žlutý konipas horský, poblíž hospodářských budov známější konipas bílý, z křovinatých strání a zahrad se před setměním ozývají drozdi a červenky. V polovině března se na

hřebeny střech vrací rehek domácí (čermák), na hladiny rybníků lysky a pestřé společenství kachen. Koncem měsíce přilétá čáp. První obsazuje svůj okrsek zpravidla samec a o několik dnů později se k němu přidá i samice. Jestliže ptáci obhájí hnízdiště, o které svádí někdy i krvavé souboje s jinými páry, začíná tok, jehož součástí je známé klapání zobákem.

V prvních dubnových dnech nad staveními zakrouží vlaštovky, později uslyšíme kukačku a z křovin mistry ptačího zpěvu pěnice. Koncem dubna přilétají jiříčky,

okolo věží kostelů se prohánějí rychlým letem hejnka rorýsů a z rákosí rybníků zazní překotný zpěv rákosníků. Jako poslední osídlí trnité křoviny tuhýci a obilné lány křepelky.

Doba přiletu jednotlivých druhů může být v některých letech značně rozdílná. Především vývoj počasí na tahových cestách způsobuje, že nás někdy první špaček překvapí, jindy si na kropeňatého posla jara musíme nějaký ten den počkat.

- Pavel Jakeš -

ilustrace:  
špaček obecný



## DĚTI A LES ?!

O tom, že se škola snaží žáky naučit vztahu k lesu, k přírodě, jsem si přečetl již



několikrát. Je však vidět, že některé děti si vztah k lesu budují po svém a asi to nebude ten nejlepší způsob. V lese nad Holubovem jsme objevili „stavbu“, která to dokazuje. Živé stromy pokácené v metrové výši, všude nepořádek, staré plechy a igelity, cigarety, sklenice, součástky, tyče a prkna přitlučená do živých stromů pořádnými hřebíky. Nehledě k tomu, že použitá prkna se „ztratila“ od obecního úřadu. Samotná „stavba“ nejenže dala lesu pořádně zabrat, ale byla i pro své „tvůrce“

značně nebezpečná – příčky žebříku natlučené do stromu, chatrná zábradlí – pád ze tří metrů by asi nebyl zrovna příjemný. Stavbu jsme zlikvidovali, nepořádek uklidili a odvezli do kontejneru. Nářadí a peníze (spořivost upřít nelze, částka, kterou jsem našli „v budce pro čápy“ přesáhla 150,00 Kč), předám na obecní úřad, kde si je mohou „stavitelé“ vyzvednout. I když máme informace o tom, kdo stavěl, nechci je zde zveřejňovat. Zkuste se jen svých dětí zeptat, co dělají ve volném čase (a na takovou stavbu je ho potřeba hodně) a pokud by se vám náhodou k autorství stavby přiznaly (i když, že by uteklo pozornosti rodičů takové množství materiálu, které někde děti vzít musely?), zkuste jim najít takové aktivity, které budou méně nebezpečné a pro ně (a les) více prospěšné. Nebo také jít a způsobem škodu se pokusit nějak nahradit.

- Vilém Churan, Holubov -

## Rok v zahrádce



### DUBEN

V dubnu bývá aprílové počasí, neboť se střídá teplo, déšť, slunečno s větrem, chladem a přeháňkami. I většina dubnových pranostik tyto změny odráží.

**- Dubnový sníh pole hnojí a déšť jim požehnání přináší.**

**- Necht' si duben sebelepší bývá, ovčákovi hůl přec jen se zasněžívá.**

**- Na svatého Jiří vylézají hadi a štíři.**

**- Po teplém Marku se často ochlazuje.**

V tomto měsíci by se nemělo zapomenout na jarní postřik ovocných stromů a keřů. Tyto postřiky by měly likvidovat vajíčka mšic, svilušek, píďalky podzimní, housenky obalečů v zámočcích, všechny

štítky, larvy puklice švestkové i květopasu jablonového. Postřiky zahubí přibližně 90 % prezimujících škůdců. Také by se nemělo zapomenout preventivně ošetřit stromy proti napadení houbovými chorobami.

Během dubna bychom měli kypřit, okopávat, zalévat a přihnojovat. Začíná nepříjemná práce = likvidace plevelů. Nesmíme jim dovolit vysemenit se!

Na záhony můžeme sít ředkvičku, salát, pór, červenou řepu, kopr, hrách, pozdní

zelí a mrkev. Měli bychom stihnout sadbu raného salátu, květáku, zelí, kapusty a kedlubnů. Nezapomeňte, že v zemi už má být cibule.

V okrasné části zahrady nám kvetou tulipány, narcisy, sasanky, kamzičníky i violky. Zastříháme na úhledný tvar živé ploty, odstraníme zaschlé výhony plaménku a dalších popínavých rostlin. Vyzáíme popínavé růže. Vysazujeme mečíky – pokud možno postupně (v týdenních

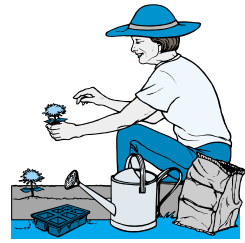
intervalech), aby nám kvetly co nejdéle. Brut může do země již začátkem měsíce. Mečíky nesázíme nikdy tam, kde byly loni. Vysejeme řadu letniček: chrpy, máky, slunečnice, hrachor, kopretiny, orličky a zvonky.

Do přírody bychom se mohli vypravit na sběr květu podbělu, sedmikrásky, smetánky a listu břízy.

S postupujícím jarem se rozšiřuje ohrožení citlivějších osob vůči pylům. Sdělovací

prostředky nám pravidelně přinášejí pylo-  
vá zpravodajství.

- Mgr. Drahomíra Bodláková -



## PŘÁNÍ KE DNI MATEK



Den matek se kvapem blíží, proto nám paní učitelka Ludmila Křížová nabídla přáníčka tak, jak je stvořili žáci 4. třídy naší školy. Doufáme, že potěší nejen ty maminky a ba-

bičky, kterým jsou básničky adresovány, ale i všechny ostatní čtenáře.



### Přání babičce

Moje milá babičko,  
posílám Ti přáníčko.

Co v něm bude psáno?  
Hodně štěstí, zdravíčka  
přeji Tvoje zlatička.

- **Michaela Fučíková** -



### Sluníčko

Moje milá babičko,  
já jsem Tvoje sluníčko  
a přicházím Ti přát.

Dnes je Tvůj šťastný den,  
pro tebe je to však jak hezký sen.

Hodně štěstí, zdraví a lásky,  
ať Ti dál nešednou Tvoje vlásky.

- **Zuzana Svitáková** -



### K svátku

Dnes v neděli svůj svátek máš,  
já hodně štěstí, zdraví Ti přeji zas.

Buď tu s námi dlouhá léta,  
ať Ti život dál rozkvétá.

To Ti přeji vnučátka,  
Tvoje milá koťátka.

- **Renata Nováková** -



### Přáníčko

Moje milá babičko,  
říkám Ti teď přáníčko.  
Hodně štěstí, zdraví,  
každá práce ať Tě baví.  
A na závěr kytičku,  
pro tu moji babičku.

- **Jan Harš** -



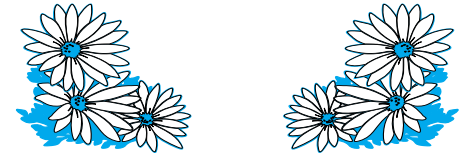
### Svátek

Moje maminko, dnes svátek máš  
a přáníčko dostáváš.

Přeji Ti hodně štěstí, zdravíčka,  
ať jsi jak ta rybička.

Už nevím, co Ti přát,  
jen že Tě mám moc rád.

- **Martin Jakubec** -



## Slovo lékaře

### Srdeční infarkt

Když si tak pěkně bužírujeme a tloustneme, až nemůžeme dýchat, dáváme si zabijačkové porce vepřového, až nám teče omastek po bradě, a přikusujeme knedlíky prosáklé sádlem, a zapijeme to korbely piva, aby nám to lépe trávilo, a vypalujeme si zobáčky cigaretama, nemůžeme se pak divit, že nám cévy zarůstají aterosklerotickými pláty se všemi důsledky, až se uzavrou docela.

Uzávěr takové cévy, která zásobuje srdce, vede k infarktu. Srdeční tkáň postupně propadá nekróze a rozpadá se. Pokud nedojde k okamžité zástavě srdce poškozením převodního systému, nebo k prasknutí nekrotické stěny a stlačení

srdce krví v osrdečniku, nebo znehodnocení srdeční pumpy rozsáhlostí infarktu, pak při relativně klidovém režimu může rozpadlá tkáň prorůst vazivem a změnit se v méně hodnotnou jizvu.

Pokud uzávěr srdeční cévy není úplný, trpí srdeční tkáň nedostatkem kyslíku, zhoršuje se činnost srdeční svaloviny, zvyšuje se elektrická nestabilita a srdeční infarkt hrozí též. Pro tento stav je typická bolest za hrudní kostí, někdy popisovaná jako pálení nebo tlačení, a je doprovázena pocitem nedostatku vzduchu. Pokud není uzávěr cévy úplný, objevuje se tato bolest při námaze a po krátké době odpočinku sama pomíjí.

Je-li uzávěr srdeční cévy úplný, nebo téměř úplný, rozvíjí se infarkt. Typickými příznaky infarktu je krutá, šokující pálivá

nebo tlaková bolest za hrudní kostí, někdy vyzářující do krku až celé levé paže, někdy do nadbříšku a pak připomíná obtíže při prasklém žaludečním vředu. Krutá bolest je doprovázena dušností a vegetativními příznaky jako je bledost a pocení.

Tento stav opravňuje volat tím rychlé záchraně pomoci na lince 155. Pak eventuelně zavolám praktického lékaře. Pacienta uložím v klidu, hlavu nepodkládám polštářem. Pokud dojde k zástavě srdeční a pacient upadá do bezvědomí, podložím dostatečně záda pevnou podložkou, aby se hlava uvolnila do záklonu, fouknu do jeho plic dostatečné množství



vzduchu a snažím se masírovat srdce zevní masáží přes hrudník. Opřu si dlaně o spodní část hrudní kosti, kterou promáčkáвам do hloubky o 4 cm rychlostí srdeční činnosti. Strídáním vdechů

dostatečného množství vzduchu do plic a opakovanou zevní srdeční masáží dokážu udržet oběh krve, že nedojde k poškození mozku než přijede záchranka. Čím méně se musím věnovat telefonování a čím více se řádně věnuji pacientovi, tím větší má šanci na přežití. Pokud resuscituji sám, dokážu to provádět řádně nejspíš jen několik minut. Jsme-li na to dva, měli bychom vydržet v resuscitaci do příjezdu RZP. Provádíme-li to řádně, nezůstane na nás suchá nit. Ale ani ve dvou se většinou trvalá stabilizace stavu pacienta

nezdaří. Na to je nutný sešlá čtyřčlenný záchranný tým, který se věnuje jen této urgentní medicíně.

Po stabilizaci stavu je pacient odvezen do nemocnice. Při potvrzení diagnózy srdečního infarktu je na speciálním kardiologickém centru v Českých Budějovicích urychleně vyšetřeno cévní řečiště srdce, provedeno rozšíření zúžených úseků, založení zpevňujících stentů a eventuelně připravení pacienta na bypasy.

Pokud to všechno pacient přežije, může se opět cítit zdravý a většinou může pracovat

dál jako před infarktem. Ale lépe je se na technicky zdatné lékaře nespolehat a tomu všemu předcházet udržováním normální váhy, normálního krevního tlaku, normální hladiny cukru a tuků v krvi. Samozřejmě, že nekouříme, je-li nám život milý. Dostatečná fyzická aktivita vede k tomu, že díky práci vytvořené síti cév v srdci je poškození srdce infarktem menší.

- MUDr. Bohumír Šimek -



## Kde je Bůh?

Casto slyšíme: Něco nad námi existuje. Pokud možno něco s malým "n". Aby to nemělo žádnou sílu a závaznost. Ale Bůh jako osoba? Někde na nebesích, někde ve Vesmíru, nebo někde za Vesmírem...? Pokud se nechci stýkat s tchyní, odstěhuji ji někam daleko. Nebo se sám s rodinou odstěhuji hodně daleko.

Tak i my v našem křesťanství odstěhováváme Boha někam daleko. Kde sídlí Bůh? Nahoře, na nebi, často zní odpověď. Ale vždyť tam není Nic. Tam je nekončící Vesmír. A cesta tudy pro nás obyčejné lidi je nesmírně složitá.

I když již svatý Pavel ve svém listu Římanům (Řím 1,19-20) píše, že Boha poznáváme jako Tvůrce podle věcí stvořených. Velký středověký filosof Tomáš Akvinský z toho vychází, navazuje na řecké myslitele

a uvádí svoje důkazy Boží existence ve svém celoživotním díle Summa theologiae. Tento filosofický přístup po něm nazvaný tomismus pak nachází oporu v Newtonových základních čtyřech zákonech mechaniky a to pokračuje fascinací Kopernika a ostatních hvězdářů nad zákony pohybu nebeských těles, kteří k tak precizním zákonům hledají jejich Zákondárce...

Nám prostým lidem jen povrchně vzdělaným v přírodních vědách i ve filosofii je tato cesta v dnešní uspěchané době většinou nepřijatelná. Ale každý z nás se může v klidu a tichu zastavit. A je jedno, zda se zastavíme v nějakém chrámu, na hřbitově, někde v přírodě, doma nebo v nemocnici... Musíme si vzít čas, zastavit se někde, kde nás nikdo nebude rušit, a soustředit se v sobě a otevřít se Tomu, který je nám již důvěrně známý, nebo dosud zcela neznámý. Nic si nevyutím.

Víra se nedá naučit, víra je dar. Víra není cit, víra je vztah.

Protože je člověk zmetek (Řím7,18-23), hříšná nádoba, nositel neposlušnosti prvňích lidí (Řím5,12)... a na zlé duchy zásadně nevěří, musíme si dát pozor na svoji samolibost a pýchu. Protože Dialog probíhá v nás samotných, těžko se v tom vyznáme. Není radno se svěřovat se svými prožitky svým nejbližším. Od toho máme svého křesťanského kněze, židovského rabína, východního guru...

Boha nehledejme daleko. Žije v nás, žijeme-li v Něm. Setkat se s Ním můžeme jen na dně své vlastní osobnosti.

- MUDr. Bohumír Šimek -



## Obecní knihovna v Holubově

Nabízím Vám ukázkou knih z výměnného souboru, který nám poskytuje Městská knihovna v Českém Krumlově.

Jako obvykle zde najdete množství ženských románů, které poutavě píše např.

**Virginia Andreusová - Květy z půdy, Lístky ve větru, Vykoupení ohněm, Setba minulosti, Zahrada stínů** - rodinná sága o zradě, pomstě a lásce

**Lisa Kleypas - Splněný sen**  
**Pat Conroy - Pán přílivu**

### Z jiného žánru

**Joyce Tyldesley - Hatšepsut** - žena, která se stala faraonem

**Peter James - Srdíčko** - román s tematikou nadpřirozených jevů

### Z českých autorů

**Miloslav Švandrlík - Na nebožku**

vypadáte skvěle  
**Vlasta Javořická - Dana**

### Z detektivek

**Ross Macdonald - Smrt v patách**  
**Colin Dexter - Ten šperk byl náš**

### Z naučné literatury

**Susanna Kubelka - Konečně přes čtyřicet** - jeden z největších bestsellerů posledních let

**Ivo Jahelka - Soudníček aneb zhubněné soudničky pro všelike lidičky**  
**Judith Wavner - Hillary Clinton** - soukromý příběh

**PhDr. Brenda Shoshannová - Proč muži opouštějí ženy** - mimořádná kniha

### Trocha z vaření

**Jiřina Doležalová - Uršula Kluková - Kudy chodím, tudy jím...**

### Z cestopisů

**Don Starkell - Pádlem k Amazonce**  
**Jana Součková - Starověký přední východ**

### Pro děti

**Věra Řeháčková - Aničiny příhody s opičkou Sisi**

**Enid Blytonová - Správná pětka** - dobrodružné příběhy

**Kievan Fanning - Cesta Vikingů** - dobrodružný příběh s luštěním záhad, hádanek a hlavolamů od 9 - 13 let

**Bill Wise - Matematické detektivky** - 22 případů k řešení pro děti od 12 let

### Pro nejmenší

**Ludvík Středa - Příhody pana Hvězdičky**

**Zdeněk Miller - Jiří Žáček - Krtek kamarád**

**Alena Stachoňová - Vlasta Švejdová - Kryštůfek**

Od začátku března probíhá anketa „O nejoblíbenější knihu českého národa“, chcete-li se zúčastnit, vyzvedněte si anketní lístky v naší Obecní knihovně Holubov.

- Těší se na Vás knihovnice Marie Hrušková. -

## Internetové zdravotní informace pacienta. Co to je?

Zdravotní dokumentaci většinou má každý pacient v počítači svého praktického lékaře. Ta není právoplatná. Proto se nadále vede dokumentace v papírové podobě, o které si někteří pacienti neprávem myslí, že je jejich majetkem. Pacienta je pouze myšlenkový obsah, nikoliv papírová dokumentace, která je součástí účtů odevzdaných zdravotní pojišťovně. Ta musí být skladována u lékaře, který zápis provedl po dobu nejméně pěti let.

Proto asi rok se již intenzivně rozjíždí program IZIP, který pacientům a jejich praktickým lékařům umožňuje mít své zdravotní informace na internetu. Tyto jsou dostupné všem lékařům, kterým pacient k nim zprostředkuje přístup. Jde o kompletní dokumentaci nejen praktického lékaře, ale i všech specialistů, laboratorních nálezů včetně rentgenů, přehled o očkování a seznam všech léků užívaných pacientem.

Vaše zdravotní knížka na internetu je pro vás zdarma a informace v ní uložené jsou odborně chráněny před zneužitím. Přístup k vaší zdravotní dokumentaci na

internetu má váš praktický lékař jen ze svého počítače v ordinaci a pacient přes internet z jakéhokoliv dalšího počítače, pokud vloží svůj pin. Touto cestou sám pacient umožňuje specialistům přístup do své dokumentace nejen po celé České republice, ale v případě potřeby i kdekoliv ve světě.

Program IZIP je financován VZP, a proto se prozatím rozjíždí jen pro její klienty. Všichni její klienti mohou v naší ordinaci dostat informace o IZIPu a mohou být přihlášení. Po odeslání přihlášky dostanou poštou dopis obsahující pin, pomocí kterého teprve budou svou zdravotní knížku zakládat. Pomocí tohoto pinu bude moci i praktický lékař odeslat své základní informace. Pomocí pinu se mohou do dokumentace dostat i další specialisté, kterým to pacient umožní. Pokud se pacient přihlásí a pak si to rozmyslí, že zdravotní dokumentaci na internetu nechce, prostě svůj pin k otevření zdravotní knížky nepoužije.

- MUDr. Bohumír Šimek -

## Slova moudrých



*Lidé mají rádi názory, kterým přivykli v mládí. Hájí je a vyhýbají se opačným přesvědčením. To je to, co zabraňuje lidem nalézt pravdu, neboť se svých názorů drží ze zvyku.*

*Moše Ben Majmon*



*Historie nás učí, že lidé a národy se chovají moudře teprve tehdy, když vyčerpali všechny ostatní možnosti.*

*Abba Eban*



*Přijímat tradici bez samostatného prozkoumání a posouzení je jako když slepý slepě následuje ostatní.*

*Bachijá Ibn Paquda*



*Spravedlnost dává pokoj, klid a bezpečí.*

*Izaijáš 32,17*



*V mé obci mi získá úctu dobré jméno, v cizí pak dobrý šat.*

*Ben Sirach*

## Poznávejme plemena psů



### Americký stafordširský teriér

Římané přinesli na britské ostrovy oblíbený sport prostého lidu - zápasy psů s býky. K tomuto účelu byli používáni statní a těžcí psi, ale častěji se začali používat psi menší, pohyblivější a dravější, kteří vznikli křížením s teriéry. Říkalo se jim bull and terrier. Za nejlepší byli uznáni psi z hrabství Staffordshire. Při jejich šlechtění byl zřejmě použit foxteriér a manchester teriér.

V Západním Skotsku v okolí Glasgow byl rozšířen typ psa, který byl jako modrý, nebo modře žíhaný a připomínal dnešního

pitbulteriéra. Jeho nejčastějšími chovateli prý byli skotští cikáni.

Vystěhovalci, kteří přijeli do Ameriky s sebou samozřejmě dovezli své psy. Někteří psi byli pak chováni ve městech, jako strážci majetku, nebo pro užití v arenách. Farmáři dávali přednost silným a statným psům, kteří byli schopni čelit vlkům a kojotům. Tak se krev bull and teriérů přimísila plemena chrtů, ohařů a dog. Tito psi se postupně začali nazývat american bull terrier, staffordshire terrier, nebo yankee terrier. Majitelé těchto zápasnických psů se vlastně zasloužili o vznik dnešního staffordshire ter. Jejich záměr byl použít psa v areně k zápasům. Arena-pit-také dala vzniknout označení psů pro zápasy pitbull, pitdog pitbull-terrier.

V r. 1898 chovatel psů a milovník psích zápasů pan Bennet zorganizoval první registraci zápasnických psů a pod jménem American Pit Bull Terrier je začal zapisovat do plemenné knihy. Sestavil také jejich standard.

V období 1. světové války se stal pitbul symbolem Ameriky. Obliba se udržela i po válce. Mezi chovateli začalo docházet k rozdílným názorům. Někteří byli milovníci zápasů a někteří nikoliv. V r. 1936 byl



založen v New Jersey klub pod názvem Staffordshire Terrier Club of Amerika a v témže roce bylo plemeno uznáno AKC, což je nejvyšší instituce pro chov psů v Americe. V r. 1947 byl název plemene upraven na American Staffordshire Terrier. Chovatelé zapsaní v AKC se zajímali hlavně o exteriér psů tohoto plemene a mírnou společenskou povahu. Chovatelé, kteří měli větší zájem o zápasy se organizovali v UKC nebo ADBA a drží se původního názvu America pitbull terrier



a kladou důraz hlavně na bojovnost a nikoliv na exteriér.

American Staffordshire terrier, zkráceně se mu říká amstaf, se rozhodně nehodí pro každého. Výchova vyžaduje mnoho času, trpělivosti a hlavně kontakt s člověkem. Není absolutně vhodné psa umístit do kotce, kde nebude jeho kontakt s člověkem častý. Koupit si amstafa je vážné rozhodnutí, poněvadž je problém dospělého psa zvyknout na jiné prostředí a nového majitele. Oběma mohou tak vzniknout velmi nepříjemné chvíle. Také není dobré, aby byl pes v rodině fixován na jediného člověka. Problém může nastat, když tento člověk odjíždí na dovolenou, nebo na služební cestu. Může pak dojít k vážným komplikacím. Dobře vychovaný amstaf a milovaný celou rodinou je velmi dobrým společníkem, v opačném případě může být i nebezpečným psem. Amstaf se většinou s ostatními psy moc dobře nesnáší. Je třeba jej od mládí

dobře socializovat, ale lépe je být opatrný pokud jde o jiné psy.

Je poměrně náročný na stravu, již jako štěně. Potřebuje velmi kvalitní stravu pro správný vývoj své postavy. Jeho tělesný



vývoj je ukončen teprve ve dvou letech. Poněvadž má velmi krátké osrstění, má rád teplo a pohodlný pelech. Amstaf je velmi dobrým psem pro policii, nebo jako zachranářský pes při vyhledávání osob. Pokud byl správně a dobře kmen od

mládí a opravdu dobře a svědomitě vychován, je psem s krásnou atletickou postavou, budí dojem velké síly, je dobře osvalený, elegantní, pohyblivý. Vyniká velkou odvahou, mrštností, pružnou chůzí a temperamentem.

Bohužel někteří nezodpovědní lidé svým chováním a jednáním poškodili pověst tohoto plemene tím, že došlo k napadení jiných zvířat, ale také lidí. Amstaf byl neprávem laickou veřejností nazván bojovým plemenem spolu s některými dalšími psy jiných plemen.

Žádné bojové plemeno neexistuje a ani v minulosti psiho rodu nikdy neexistovalo. Je to špatný název pro psy, kteří byli neprávem zneužití svými neukázněnými majiteli. Pes je od nepaměti přítelem člověka a neměl by být "trestán" zákonem jako zločinec, když zodpovědnost za něho nese člověk.

- Květa Pavčíková -

## Mísání

Do dubnového čísla našeho Holubovského zpravodaje nám nabídla své odzkoušené dobroty paní **Dana Jindrová z Třisova**.

### Řezy Raffaello

#### Těsto:

5 vajec,  
1 sklenka krystalu,  
11 lžic mléka

Vše ušlehat a přidat 11 lžic polohrubé mouky a 1,5 prášku do pečiva. Nalít na vymazaný a vysypaný plech nebo pečicí papír.

#### Krém:

4 dcl mléka,  
4 lžice polohrubé mouky,  
1 vanilkový cukr

Vše svařit na kaši a do teplé přidat 20 dkg kokosu, 20 dkg másla, 20 dkg moučkového cukru (i méně podle chuti) a 3 lžice rumu.

Upečený piškot potřít pikantní zavařeninou a na ni rozetřít vlažný krém a posypat kokosem.

### Tyčky

1 kg polohrubé mouky,  
asi 1/4 l mléka dle potřeby,  
1 malá sklenička majolky,  
40 g droždí,  
pepř, pálivá paprika, sůl dle chuti,  
na posypání hrubá sůl, mák, kmín apod.

Do mísy dáme všechny suroviny, dobře

propracujeme a necháme vykynout. Po vykynutí vyválíme z těsta na pomoučném válu úzké tyčky (válečky) v délce asi 20 cm. Potřeme je rozšlehaným vejcem, posypeme hrubou solí, kmínem, mákem – dle vlastní chuti a upečeme.

### Slané pečivo

200 g polohrubé mouky,  
200 g strouhané nivy,  
200 g strouhaného eidamu,  
200 g Hery,

Vše smíchat (část nivy lze nahradit větším množstvím eidamu), rozválet, vykrájet různé tvary, potřít vejcem, zdobit mandlí, oříškem a upéct.

Množství je libovolné, jen poměr surovin se musí dodržet.

### Vaječný salát na chlebičky

15 dkg měkkého salámu,  
5 vajec natvrdo,  
15 dkg eidamu,  
2 kyselé okurky,  
vše nastrouhat najemno,  
1 malá cibule nakrájet najemno,  
1 vanička majolky (nebo dle potřeby a chuti),  
1 lžička kremžské hořčice  
(lze i plnotučná)

Vše smícháme, mažeme na chlebičky a zdobíme zeleninou.

### Rychloperník

40 dkg hladké mouky,  
30 dkg moučkového cukru,  
2 vejce,  
1/2 litru mléka,

1/2 hrnečku džemu,  
2 dcl oleje,  
2 lžičky jedlé sody,  
1 lžice kakaa,  
1 kypř. prášek do perníku

Vše smíchat, nalít na vymazaný a vysypaný plech, péci při 180 st. asi 30 minut.



Za recepty děkuje a všem, kdo je vyzkouší, dobrou chuť přeje

- MS -

## Společenská kronika

### K významnému životnímu jubileu blahopřejeme:

panu Vojtěchu HONČIKOVI  
z Holubova - 88 let

panu Miroslavu SCHWARZOVI  
z Holubova - 70 let

paní Marii HŮLKOVÉ  
z Krásetína - 70 let

paní Dagmar ŠPAČKOVÉ  
z Holubova - 83 let







LANOVÁ DRÁHA OBCE HOLUBOV s.r.o.  
HOLUBOV 242, 382 03 KŘEMŽE  
PROVOZ LANOVÉ DRÁHY KRASETÍN – KLEŤ



## JÍZDNÍ ŘÁD

PLATNOST OD 1.5.2004 DO 30.6.2004

SPOJ číslo	ÚTERÝ – PÁTEK SOBOTA – NEDĚLE	9.00-16.00hodin 9.00-17.00hodin
1		9.00
2		10.00
3		11.00
4		12.00
5		13.00
6		14.00
7		15.00
8		16.00
9		17.00

### UPOZORNĚNÍ

Po odjetí 15 prázdných sedaček je ukončen nástup cestujících. Poté je možná až dalším spojem nebo sejde-li se více než 25 platicích cestujících. V době jízdního řádu lze uskutečnit i mimořádnou jednotlivou jízdu po zaplacení min. 500,-Kč pro jízdu jedním směrem. Mimo jízdní řád musí být mimořádná jízda objednána nejpozději 1 den předem. Podrobnější informace a objednání mimořádných jízd na tel. 380/715308.

**Každá jízda může být z povětrnostních a provozních důvodů odřeknuta!**

### CENY JÍZDNÉHO

Jízdné Tarif	Plné (voll)	Zlevněné (ermäßigter)		
	Dospělí Erwachsene	Dítě 6-10 Kind 6-10 J.	ZTP	Kolo, pes Rad, Hund
Nahoru ↑	35,-Kč	20,-Kč	30,-Kč	15,-Kč
Dolu ↓	30,-Kč	15,-Kč	25,-Kč	
Zpáteční ↑↓	60,-Kč	30,-Kč	50,-Kč	

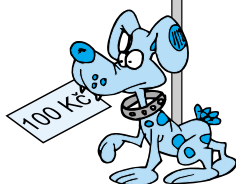
### Upozornění!

Upozorňujeme občany, že do konce května je nutno zaplatit poplatek za psa na obecním úřadě, nejlépe v úřední dny:

pondělí a středa  
od 7.00 - 11.00 a od 12.00 - 17.00 hodin.

Zároveň upozorňujeme ty občany, kteří dosud nepřihlásili svého psa či psy, aby tak rovněž učinili.

OBECNÍ ÚŘAD



### SÁDROKARTONY

půdní vestavby, příčky, minerální podhledy, zateplování budov

... a jenom vymalovat



**Karel Stupka**

Holubov 253,  
382 03 Křemže

Telefon: 777 091 175

# JARO VE ZADU

Průmyslové zboží  
obchodní firma  
Martin Iška, Křemže

zahrádkáři, kutilové!  
sezona začíná . . .

začněte i Vy - nákupem u nás

široký sortiment letniček a balkonových květin

zahradnické nářadí, hadice a rozprašovače

zahradní hnojiva cererit, NPK, superfosfát . . .

plachty, porofolie, kaširovaná a polyetylenová folie

květinové truhlíky, květináče, zahradní substrát

## JSME TU PRO VÁS

Telefon 380 741624  
Prodejní doba: Po-pá 8-12 13-17  
So 8-12



Průmyslové zboží  
obchodní firma  
Martin Iška, Křemže



### Přijímáme objednávky na chovnou drůbež:

Telefon: 380 741624, 380 741657

- ✓ kuřice nosné ( TETRA, MORAVIA )
- ✓ krůty brojlerky BIG (těžký typ )
- ✓ kuřata brojlerky, housata, kachňata

*osvědčené zdravé chovy*

*záruka kvality*



*veterinárně ověřené*

## Jindra - KUCHYNĚ

KUCHYNĚ NA MÍRU, PŘÍRODNĚ ZEMĚNĚ,  
NÁMONTUJEME A RENOVUJEME STARÉ KUCHYNĚ  
LEŽKÉ LÉBĚR DVĚŘI, PRALOVÁNÍ DESK,  
SPOTŘEBNÍ TĚSÍCÍ ENČEK  
CENY A DOSTUPNOST, PRODEJ NA SPLÁTKU  
ZÁRUKOU KVALITY JSOU DLOUHOLETÉ  
OSVĚDČENÉ STROMKY KUCHYNĚ A ŘADA OŠ  
SPROJEKČNÍCH ZÁKAZNÍKŮ



Pavel Jindra  
Tivolist 66  
381 01 Český Krumlov  
tel./fax: 380 712 895  
mobil: 600 535 865  
728 258 890

## Pila Holubov

*nabízí  
výprodej dřevěného  
odpadu na palivo.*

*Informace na:  
tel.: 380 741 884  
mob.: 724 119 081*

### Nová otevírací doba

pobočky České spořitelny, a.s.  
ve Křemži  
platná od 1. 5. 2004

Pondělí	9 - 12,30	13,30 - 17
Úterý	9 - 12,30	
Středa	9 - 12,30	13,30 - 17
Čtvrtek	zavřeno	
Pátek	9 - 12,30	

Vydává: Obecní úřad v Holubově,  
www.holubov.cz, počet výtisků: 400,  
MK ČR E 14935, IČO: 00 245 879,  
zodpovědná redaktorka M. Svobodová.  
Tisk: ARTYPA Holubov, spol. s r.o.