



# Holubovský ZPRAVODAJ



ČÍSLO 4, ROČNÍK 9

DUBEN 2003

ZDARMA

## Zpráva z jednání zastupitelstva obce,

které se konalo 3.4.2003 na OÚ Holubov.

### ZO projednalo a schválilo:

Výsledek hospodaření společnosti Lanová dráha obce Holubov za rok 2002

Na základě žádosti z loňského roku byla obci Holubov schválena dotace na rok 2003 ze státního rozpočtu, jedná se o dotaci na rekonstrukci místních komunikací poškozených povodněmi ve výši 3 mil. korun. Na základě požadavku Ministerstva financí ČR byla připravena veškerá dokumentace dle vyhlášky č. 40/2001 Sb., o účasti státního rozpočtu na financování tohoto programu. Vše bylo předáno na MF s tím, že v II. polovině května budou finance k dispozici. V investičním záměru byly vyčleněny komunikace, na kterých by se měly práce provádět.

Zde bych chtěl poznamenat, že se opravy nebudou týkat komunikace na návsi v Krásetíně a na Podluží, neboť na tyto dvě opravy je podána žádost o dotaci z POV na Ministerstvu pro místní rozvoj již od listopadu 2002.

Budou se opravovat komunikace: v Krásetíně pod Valentovými, kde došlo k silnému podmáčení, odplavení a splavování povrchu na přilehlou komunikaci a ostatní pozemky. Bude zde provedeno vyčištění stok a vybudování horských vpustí na odvedení dešťových vod. Dále budou opraveny části komunikace od Třísova ke škole v Holubově a od hasičské zbrojnice směrem na Bořinka. Na těchto komunikacích došlo k silnému narušení přívalovou vodou a následně silnými mrazy. Opravit by se také měla komunikace u holubovského mlýna a dokončit opravy komunikací a přechodů přes Křemežský potok v prostoru Třísovského hamru a směr k Dívčímu kameni. Veškeré opravy budou prováděny po pozemcích obce Holubov.

Součástí potřebné dokumentace výše uvedené vyhlášky bylo i výběrové řízení na dodavatele stavby. Zastupitelstvo obce schválilo 5ti člennou komisi, která vybrala ze 3 nabídek stavební společnost Balcar Kájov, která předložila nejvýhodnější nabídku.

Upozorňuji, že tyto prostředky jsou účelově vázány na opravy komunikací poškozených povodněmi a že za ně není možno opravovat obecní komunikace ostatní. Ty, které byly narušeny výstavbou kanalizace jsou plánovány opravovat po dokončení zkušebního provozu ČOV a po napojení většiny domů na kanalizaci.

Dále ZO ve spolupráci obce a SDH Holubov, projednalo zajištění sběru železného šrotu na den 26. 4. 2003 (sobota).

Jedním z problémů, které nás tíží, je ukládání tříděných odpadů do kontejnerů na území naší obce. V první řadě je nutno říci, že tyto kontejnery slouží pouze pro naše občany, že odpad je odvážen za peníze našich daň. poplatníků. Další problém je, když jsou nádoby na odpad plné. Není možné naházet odpad okolo, ale vyčkat odvozu a pak ukládat dál. Jednak to vypadá hrozně u kontejnerů, ale když vítr rozfouká papír a plast, tak i v širokém okolí. O netříděném odpadu naházeném v pytlích okolo ani nemluvě. Za tento odpad musí obec opět zaplatit.

A nakonec je tu otázka. Na co a čím myslel člověk, který ukradl kolečka u kontejneru na plasty v Třísově u prodejny? Kontejnér v hodnotě 10 tisíc korun je tím zcela vyrazen z provozu, pracovníci technických služeb jej bez koleček nemohou posunovat k vozu. A jak to tam teď vypadá, se můžete přesvědčit sami.



Dalším problémem, který ztěžuje život občanů, často ho kritizují a upozorňují zastupitele obce, je volné pobíhání domácího zvířectva na veřejném prostranství i na pozemcích ostatních občanů. Tento problém řeší vyhláška č. 1/95 o ochraně životního prostředí a veřejného pořádku na území obce.

- J. Franěk, starosta -

# KLUB HOLOUBEK

**Rády bychom čtenářům Holubovského zpravodaje přiblížily další činnost klubu Holoubek.**

Na konci února se v naší klubovně konal dětský karneval, na který přicházejí v maskách nejen naše děti, ale i maminky.



V březnu byl připraven pro maminky i ostatní zájemce velikonoční výtvarný kroužek. Během tohoto večera si mohly ženy vyzkoušet ubrouskovou techniku (decoupage), kterou zdobily především

květináče, ale i fukance. znovu jsme si po roce zopakovaly drátování fukanců.

Na Velikonoce se mohly připravit i děti, pro které jsme uchystaly výtvarný kroužek v dubnu. Těší nás velký zájem a radost dětí z vyrobených dekorací.

## A co nás ještě do prázdnin čeká?

Po Velikonocích nás klub Křemílek pozval ke společným návštěvám, plaveckého bazénu ve Větrní. V květnu se budeme těšit na pohádku do mateřské školky v Holubově. Čeká nás i zájezd na pohádku do divadla v Českém Krumlově. Nezapomeneme s našimi

děti oslavit Den dětí. V červnu zopakujeme loňský nápad společného víkendů rodin ve Zlaté Koruně. Závěrečný výlet do ZOO Hluboká nad Vltavou i společná večere maminek jsou v programu na



konci června. Přesné termíny všech akcí najdete ve vitrině u nádraží či v klubu Holoubek.

Závěrem bychom rády touto cestou vyzvaly maminky, které by se chtěly podílet na organizaci klubu Holoubek. Protože děti odrůstají a nastupují do mateřské školy, bylo by dobré, kdyby se našly ženy s menšími dětmi, které budou pokračovat v započaté činnosti klubu Holoubek. Vždyť při společných setkáních i různých akcích si maminky s dětmi užívají příjemně strávený čas a můžete se přesvědčit, že tyto chvíle vzájemného sdílení mají pro obě strany co do sebe.

- Helena Čížková, - Laura Haug, Hanka Ondráková -



## Okénko do minulosti

### Naše škola

Odchodem řídicího učitele Petra Zimmermanna do důchodu bylo uprázdněno místo, na něž byl od 1. 8. 1966 jmenován ředitelem Karel Švec, dosavadní ředitel ZDŠ v Černíkově na Domažlicku. Jako řada jeho předchůdců zapojil se do veřejného života obce. Byl všeobecně oblíben, pro svoji odbornost a přirozenou skromnost. Při odchodu do důchodu v roce 1996 zapsal do školní kroniky:

„Na zdejší škole jsem působil 30 let,



nejdéle ze všech ředitelů. Setkával jsem se s plným pochopením u rodičů i představitelů obce. Také v kolektivu pracovníků

jsem si rozuměli a řešili všechny problémy ve snaze co nejvíce prospět dětem a škole. V Holubově se mi líbilo a odcházel jsem s příjemnými pocity. Přeji nové ředitelce hodně úspěchů a holubovské škole hodně pilných žáků a uznalých rodičů.“

Za jeho působení prošla naší školou také řada pedagogů: Hálová, Krásová, Housková, Kopriva, Křížová, Bobková, Šimová. Z učitelského sboru měla nesporně přimát paní učitelka Terezie Hálová, která zde učila od r. 1945 až do svého odchodu do důchodu i pak ještě chodila vypořádávat za nemocné kolegy.

**Pokračování příště.**

- Ivan Svoboda, kronikář -

# Co nás baví - zprávy ze školy



a nevšímají si rozvité květy - jsou to samičky hledající vhodné hnízdo.

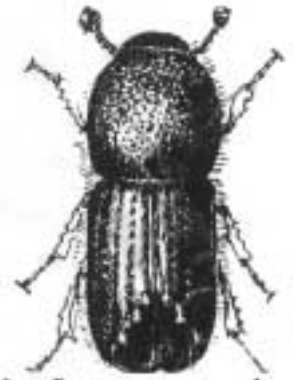
Mravenci, kteří byli v zimě zalezlí v hloubi mraveniště, při určité teplotě vylézají na povrch své „kupy“. Nahřejí svoje tělíčka a vyhřívají jimi vnitřek mraveniště. Při našich výpravách jsme již zaměřili čtyři mraveniště v okolí Holubova a Krásetína. V ptačí budce na zahradě školy se nám zabydlela sýkora koňadra.

## Příběh lýkožrouta smrkového

Šel lýkožrout na procházku a potkal datla. Lýkožrout se schoval do své chodbičky. Ale to mu nepomohlo. Datel ho stejně sezob.

Martička Foltinová a Magda Bubelová

- Jaroslava Němečková,  
vychovatelka ZŠ Holubov -



LÝKOŽROUT SMRKOVÝ

- malý brouček, patřící mezi kůrovce
- žije pod kůrou smrku, kde si vyhlodává komůrky a chodbičky
- když se lýkožrouti přemnoží, může kvůli nim uschnout strom, na kterém žijí
- když se celý les skládá jen ze smrků, může uschnout i celý les

## Březen

- je měsíc přeměny zimy v jaro, čas tajícího sněhu a probuzení života.

- Stromy jsou připraveny k pučení, v lese můžeme najít první posly jara - bledule, sněženy.
- Z jihu se již vracejí některé ptačí druhy (lindušky, sluky, čápi, vlaštovky...) a ptačí zpěv je stále intenzivnější.
- Zajáci a jezevci mají mláďata a ve stojatých vodách se shromažďují k páření obojživelníci - skokani, ropuchy a čolci.
- Vylétují včely a probouzejí se první motýli - hlavně babočky a žlutásek řešetlákový.
- Netopýři se probouzejí ze zimního spánku.

## Práce v lese:

- Lesníci sbírají šišky modřinu a borovice, vyzvedávají sazenice z lesních školek a začínají s jejich výsadbou, rozmišřují budky pro užitečné ptactvo, instalují lapače na lýkožrouta smrkového.
- Myslivci sčítají jarní kmenové stavy zvěře.

## Pozorování:

V březnu je vhodná doba pro vyvěšování ptačích budek .

6. března jsme zásluhou Obecního úřadu v Holubově a pomoci pana Vondráka zavěsili budku pro netopýry na lípě u naší školy. Ostatní budky již visí v zahradě u školy. Při vycházkách jsme první sněženy upozorovali 5. března.

Všímáme si buclatých čmeláků, kteří poletují u země, prohledávají různé otvory

**Kdo je kdo?**

Na obrázcích vidíte 12 obyvatel lesa. Do každého řádku doplňovačky napíšte jméno jednoho z nich. Třináctého najdete v tajemce.

1.

2.

3.

4.

5.

6.

7.

8.

9.

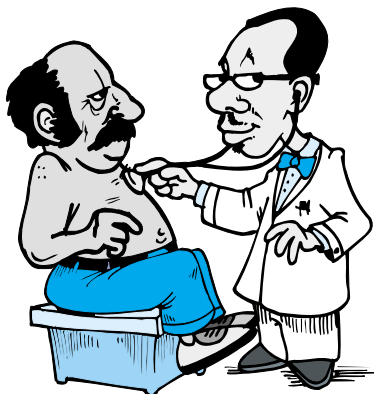
10.

11.

12.

## SARS

Akutní respirační syndrom je infekce s těžkým průběhem často končící smrtí. Co o tom víme? Podezřelí na toto onemocnění v naší republice jsou sváženi na infekční kliniku na Bulovce v Praze. Dle dostupných informací existence tohoto onemocnění u nás dosud prokázáno nebylo.



Priznaky se neliší do těžšího průběhu běžné chřipky, tedy chřipky komplikované virovým zápallem plic. Jen smrtnost je podstatně vyšší. Předpokladem pro podezření na diagnózu je epidemiologická situace, to znamená, zda u nemocného

předcházel pobyt v jihovýchodní Asii nebo zda nemocný ošetřoval pacienta s prokázaným SARS.

Privstal jsem si a přečetl internetové stránky Ministerstva zdravotnictví a hlavního hygienika naší republiky, abych měl nejčerstvější informace. Podle těchto stránek původcem jsou coronaroviry, které většinou způsobují prostou rýmu. Tento kmen coronarovirů má však mnohem vyšší nakažlivost a smrtnost. Přenos se děje nejspíše přímou kapénkovou infekcí, tedy zejména kašlem a kýcháním. Inkubační doba od kontaktu s nemocným do prvních projevů choroby se odhaduje na 2-7 dní.

Onemocnění se vyskytla nejdříve v Číně, Vietnamu, Hong Kongu a Singapuru a šířilo se dále do Kanady, Německa, Švýcarska a Slovinska. Pro náš klid je dobré vědět, že u nás dosud nebyl diagnostikován ani jeden případ.

Abychom se neděsili každého kašle s horečkou u sebe a ve svém okolí, je dobré vědět, že prosté podezření na toto onemocnění musí být spojeno s prokázaným úzkým kontaktem s pacientem, nebo s pobytem v zemích jihovýchodní Asie, kde se toto onemocnění šíří a to do deseti dnů před prvními příznaky nemoci.

- MUDr. Bohumír Šimek -



## Kajícnost

České slovo, ale zní nám cize. Co to je? Kajícnost předpokládá pokoru. A opět je nutné se ptát, co to je. Pokora je v křížovkách směřována s pojmem servility, poklonování, podbízivosti, nedostatku sebevědomí...

A ono nejde o nic jiného, než pravdivě a poctivě poznat svou vinu, přiznat si ji sám sobě, vyznat ji citlivě postiženému s omluvou, napravit ji a obnovit své pošramocené vztahy.

Ale to se jaksí dnes nenosí. Naopak! Zatloukat, zatloukat a zatloukat! Až se lež stane pravdou! Takové lidi si nevolme ani jako parťáky ani jako zástupce do parlamentu. Nesměřují do klidné budoucnosti! Jen pravdivý vztah k životu směřuje k velikonoční obnově! Nic nového pod sluncem. Všichni to můžeme znát.

- MUDr. Bohumír Šimek -

## NOVA a CME

Strana ODS pod vedením Václava Klause v naší republice nastavila ekonomické prostředí. Máme zde kapitalismus nebo socialismus?

Americká společnost CME vložila své investice do vznikající české televize Nova. Vahou 93% investic umožnila zahájení vysílání této televize, i když věděla, že naše zákony její investice nemohou

ohlídat, že vztahy kolem této televize jsou nepochopitelně složité a že se může spolehnout jen na čestné slovo jejího ředitele Vladimíra Železného a mezinárodní závazky našeho státu. Avšak společnost CME v roce 1999 obvinila ředitele Železného z podivných aktivit a z tunelování své televize. Rada pro rozhlasové a televizní vysílání mlčela, soudy mlčely, zákonodárci mlčeli... Vše je v pořádku.

Vladimír Železný je přesvědčen, že bylo správné to, co udělal, protože CME chtěla podíl na zisku dle velikosti svých investic.



## Obecní knihovna v Holubově

V naší knihovně jsou opět nové tituly knih a proto si dovoluji Vám nabídnout ukázkou z našeho výběru:

### Z nových knih:

*Trilogie*

**Bernarda Simonae - První pyramida**

**1. Džaserovo mládí**

**2. Imhotepovo svaté město**

**3. Horovo světlo**

*Psychologické dílo*

**Jack Olsen - Predátor**

*Úspěšný román*

**Rafael Ygle Sias - Nemít co ztratit**

*Kniha plná příběhů o tajných bitvách za 2. světové války*

**William Brauer - Tajné příběhy II. světové války**

*Historické*

**Karel Štorkán - Kati ve službách císařů**

**C. Gussler - Znovuzrození Valhaly**

*Cestopisy*

**M. Nožina - Cesty za opiem**

**B. Brysov - Hlavou dolů**

**V. Petr - Rudou Čínou až do Indie**

*Humoresky*

**E. Kishon - Můj nejmilejší pokrm je jídlo**

*Detektivky*

**L. J. Braun - Kočka, která uměla číst pozpátku**

**Christie - Smrt na Nilu**

*Kuchařka*

**To nejlepší na grilu**

*Z naučné lit. pro dospělé*

**R. Hrušínský - Moje zlatá rybka**

**M. Svobodová - Jak vychovávat podle hvězd**

**W. Weinmann - Lexikon bojových sporů od aikida k zenu**

*Z naučné lit. pro mládež*

**T. Daero - USA**

*Knihy pro mládež*

**W.E. Johns - Biggles - Zapomenuté příběhy**

**J. Wilsonová - Tajemství**

**L. Stinil - Něžná rebelka**

Možná byste si rádi přečetli knihu, kterou ještě doma nemáte. Zkuste to v naší knihovně. Na čtenáře se těší knihovnice

- M. Hrušková st. -

Takovou nehoráznost! Svým konáním neporušil české zákony. A tak hrubá chyba je jen u společnosti CME a arbitrážních soudů, které ignorují české právo, jak jsme se dověděli v pořadu Volejte řediteli.

Oba arbitrážní soudy v Londýně i ve Stockholmu uzavřely spor, že bylo porušeno právo CME. Liší se jen ve zhodnocení podílu našeho státu na této ztrátě. Zda to má zaplatit náš stát nebo Vladimír Železný. Soud ve Stockholmu ohodnotil podíl našeho státu asi na deset miliard korun. Náš stát se proto odvolává ke švédskému odvolacímu soudu.

Kdo je vinen ztrátou investic CME? Je to Vladimír Železný, jak soudí většina národa? Je vina Rada pro rozhlasové a televizní vysílání, která podle svědectví Mariny Landové z úřadu této Rady tvrdí, že měla možnost a povinnost změnit licenční podmínky a odebrat licenci k vysílání v zájmu ochrany mezinárodních závazků? Tato Rada neudělala v této věci nic a svou nečinností nepřímo způsobila ztrátu investic CME. Josef Musil jako člen Rady pro rozhlasové a televizní vysílání je přesvědčen, že jednání Rady i Vladimíra Železného bylo naprosto v mezích českých zákonů. Všichni konali v mezích, které naše zákony

umožňují, a nekonali proti žádnému našemu zákonu. Jediná chyba je v tom, že arbitrážní soudy posuzují problémy CME dle mezinárodních zákonů a nikoliv podle zákonů českých.



Je to vina politiků, že tvořili zákony, které zcizení investic CME umožňovaly, a kteří drželi ochranou ruku nad Radou pro rozhlasové a televizní vysílání? Které dvě strany umožňovaly protekci této Radě víme všichni! A byli jsme také svědky, jak poslanec Langer vyzýval v parlamentu Cyrila Svobodu, že pro náš stát je přínosné držet basu ve společném mlčení. Kuriózní dojem dělají výroky bývalého předsedy Rady pro rozhlasové a televizní vysílání Jiřího Štěpánka, jako by nám ztráta investic CME neměla vadit, protože

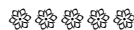
nejde o české peníze. I on je samozřejmě přesvědčen, že podle českých zákonů je vše v nejlepším pořádku.

Poslední dobou nad touto radou drží pevně ochranou ruku strany ODS a komunisté. Proč? To se již asi nikdy nedozvíme. Ale vyvolává to v nás spekulace o tom, zda se ODS neobává znovupravení svých direktivních vztahů vůči této radě.

Kdo poslouchal Diskusi na ČT1 a obhajobu Rady pro rozhlasové a televizní vysílání poslancem Langrem, mohl si klást otázku, zda právě vymizení pojmů přirozené právo a smysl zákona z našeho soudnictví nejsou příčinou, že při troše demagogie může být viníkem okradený a zloděj se stát nevinným.

Ekonom Jiří Schwarz tvrdí, že dosud nejsme standardní tržní ekonomikou, protože jejím základním rysem je ochrana vlastnických práv. A s tím má naše republika a naše zákonodárství dosud problém. Mluvíme o kapitalismu, ale svým myšlením a konáním jsme hodně zpátky! Už abychom byli v Evropské unii! Sami se z tohoto marasmu tak snadno nedostaneme!

- MUDr. Bohumír Šimek -



## NAŠE JMÉNA

Proč se některá slova stala příjmeními? Co vedlo k tomu, že člověk byl nějakým slovem pojmenován? Někdy je nám to zcela jasné. Jindy však tuto otázku nedokážeme zodpovědět. Je proto třeba i popustit uzdu své fantazii.

*„Nomen-omen“  
„Už samo jméno napovídá“*

**POKORNÝ** - toto příjmení je pravděpodobně odvozeno z vlastnosti duševní. Je to hojně rozšířené příjmení. Jak bychom definovali pokoru-lidi pokorné. Jsou to lidé nenároční, skromní, trpěliví trpící komplexem méněcennosti, sebedepodceňující se, ponížení, snášejíci příkoří, podporující se.

Mohla bych připomenout i jiný význam. Pokora byl staročeský obřad kterým se smýval hrdelní zločin, vražda. Byl to způsob, pomocí kterého vrah mohl uspokojit pokrevní (nejbližší příbuzné) zabitého a osvobodit se od jejich pomsty. Vrah si musel lehnout na hrob své oběti a rozpráhnout ruce. Příbuzný zavražděného

mu opřel hrot meče o hrud' a zeptal se ho: Jsem už tak mocný, jako jsi ty, abych si vzal tvé hrdlo? Vrah mu musel odpovědět, že je, ale zároveň prosil o odpuštění. Příbuzný ho ušetřil.

**JELÍNEK** - také toto příjmení může patřit do kategorie jmen podle vlastností tělesných i duševních. Nositel tohoto příjmení mohl mít snědou pleť, skvrny na kůži, které nápadně připomínaly kolouška. Mohli to být lidé milí, až roztomilí, kteří nás nikdy neohrozili. Jako ten malý jelínek, kterému teprve narostou parohy. Mírumilovný, klidný, jen tu a tam dovádějící.

Pozor však na pana **JELENA**. Je to člověk, který dostal své jméno po hrdých králích našich lesů. Jejich jméno může působením prostopášné manželky zaváznout i paroháčstvím.

**KADLEC** - příjmení patří do skupiny jmen odvozených podle stavu a zaměstnání. Správně by to mělo být **TKADLEC**, ale tato hovorová, nespisovná forma se lépe

vyslovuje, proto došlo ke zjednodušení bez T. Jistě příjmení dostali lidé, kteří se věnovali tkalcovskému řemeslu. Avšak ve staré češtině znamená sloveso „tkáti se“ toulat se. Mohli to snad být i tuláci, zahaleči, kteří neměli dobrou pověst.

**KŘÍŽ** - může patřit do kategorie jmen podle původu, bydliště i podle dějů. Mohl to být člověk, který se přestěhoval ze vsi s křížem v jejím názvu do jiné vesnice. Ten, kdo bydlel nedaleko kříže nebo snad člověk, který bydlel ve městě v domě s domovním znamením kříže. Ale i člověk, kterého trápily bolesti v kříži a neustále si na ně stěžoval. A nebo snad člověk, který se neustále křížoval, nosil pravidelně kříž v čele procesí a při pohřbech.

- Mgr. Drahomíra Bodláková -

*Literatura: Moldonová D.: Naše jména, Mladá fronta Praha 1983*

*Mates V.: Jména tajemství zbavena, Knižní klub Praha 1998*



# Hasiči v Krásetíně uklízeli

Sdružení dobrovolných hasičů v Krásetíně zorganizovalo brigádu na úklid návsi a okolí vodní nádrže. Dřevo z prořezávky náletových dřevin bude využito na topení v sále při společenských akcích.

Výbor SDH Krásetín děkuje všem těm, kteří přišli na pomoc.



## Sport v Holubově

Vážení spoluobčané a čtenáři holubovského zpravodaje, předkládáme Vám rozpis utkání fotbalového oddílu SK Holubov mužů a žáků na jaro 2003.

Jsou již známy výsledky  
- ze zápasů mužů:

Přídolí - Holubov 4 : 0  
Holubov - Lipno 3 : 0  
Horní Planá - Holubov 2 : 2

- ze zápasů žáků:

Horní Planá A - Holubov 0 : 3  
Nová Ves - Holubov 0 : 3

Zveme Vás na zápasy našich oddílů, přijďte povzbudit naše fotbalisty a hlavně ty nejmenší, kterým se podařilo v zápase nad Novou Vsí zvítězit 3 : 0.

- redakce -



### Rozpis podzimních mistrovských utkání

#### Muži

5. 4. 03	Přídolí - Holubov	16.30 hod
12. 4. 03	Holubov - Lipno	16.30 hod
20. 4. 03	Horní Planá B - Holubov	17 hod
26. 4. 03	Vyšší Brod - Holubov	17 hod
3. 5. 03	Holubov - Světlík	17 hod
10. 5. 03	Rožmitál - Holubov	17 hod
17. 5. 03	Holubov - Malonty A	17 hod
24. 5. 03	Křemže - Holubov	17 hod
31. 5. 03	Holubov - Benešov	17 hod
7. 6. 03	Velešín - Holubov	17 hod
14. 6. 03	Holubov - Nová Ves	17 hod

#### Žáci

13. 4. 03	Holubov - Horní Planá A	10 hod
19. 4. 03	Nová Ves - Holubov	14.30 hod
27. 4. 03	Křemže - Holubov	10 hod
4. 5. 03	Holubov - Černá	10hod
10. 5. 03	Větrní - Holubov	10 hod
18. 5. 03	Holubov - Č. Krumlov	10 hod
21. 5. 03	Kájov - Holubov	17 hod
25. 5. 03	Holubov - Chvalšiny	10 hod



# TAEKWONDO

## Původ a vývoj válečnického umění na Korejském poloostrově

V době mezi 1. stoletím před Kristem a 7. stoletím po Kristu byl korejský poloostrov rozdělen na tři království: Silla, Kogurio a Baek Je. Silla, nejmenší z nich trpělo invazemi a nepokoji od svých dvou silných sousedů a tak utvořili jeho mladí válečníci elitní důstojnický armádní sbor nazvaný Hwa Rang do. Tento sbor navíc k běžnému výcviku s kopím, lukem, mečem a hákem se cvičil ve zvládnutí duševní a tělesné kázně a různých forem boje rukou a nohou. Aby se měli čím řídit a získali smysl pro své rytířství, přejali pětibodový kodex pravidel chování:

1. **Buď věrný svému králi**
2. **Buď poslušný svých rodičů**
3. **Buď čestný ke svým přátelům**
4. **Nikdy neustup v boji**
5. **Zabij čestně**

Síla, jež pocházela od jejich úcty ke svému kodexu jim umožnila dosáhnout chrabrých činů, jež se staly legendárními. Mnoho z těchto statečných válečníků zemřelo na prahu svého mládí ve věku čtrnáct nebo patnáct let.

Další z válečnických umění v Koreji bylo Soo Bak-Gi (způsob boje rukou) a Tae Kyon (korejský zápas). Na začátku 15. století verboval král dynastie Yi odborníky na Tae Kyon, Soo Bak-Gi, hod kamenem, lukostřelbu, aby tak pomohl v organizování silné armády. V těchto „disciplínách“ se pořádaly každoročně zápasy. Vítězi této soutěže bylo uděleno vysoké vládní postavení.

Válečnická umění se na Korejském poloostrově rozkvétala až do japonské okupace 1903 – 1945, kdy bylo zakázáno provozovat jakékoliv bojové umění. Tae Kyon tajně cvičili zasvěcení odvážlivci a předávali ho dál hrstce žáků. Po osvobození Koreje v roce 1945 byly nové ozbrojené síly organizovány 15. ledna 1946. Mladý



poručík, nedávno propuštěný z japonského vězeňského tábora začal učit válečnickému umění některé své vojáky. Zbytek je to, co je dnes po celém světě známo jako Taekwondo.

Příště si povíme něco ze života onoho mladého poručíka, zakladatele TKD. generála Choie, Hong Hi.

- Martin Vrba -

## Poznávejme plemena psů



### Anglický buldok

Anglický buldok je tak ošklivý, až je krásný. Jeho minulost, za kterou je odpovědný člověk, který pro něho určil

tento nebezpečný a zlý úděl, je vyplněna staletými zápasy. Vývoj plemene sahá daleko zpět do starověku. Je pravděpodobně potomkem silných asijských psů, po nichž zdědil odvahu, statečnost, neohroženost a bojechtivost.

Buldok se k zápasům hodil pro svoji sílu, ostrost, vytrvalost a neústupnost. Buldoci zápasili v arénách s býky, leopardy, lvy a medvědy. Někdy také bojovali mezi sebou, což byly zvláště kruté zápasy. V roce 1935 byl vydán zákon, který tyto zápasy definitivně zakázal. Samozřejmě, že se zápasy prováděly i tajně. Pro svoji sílu a neohroženost se ve středověku buldok používal k osobní ochraně velmožů, buď jako osobní pes, nebo jako strážce před ložnicemi knížat. Používali jej také řezníci při honění dobytka, zvláště vepřů a býků. Jako samostatné plemeno se buldok vystavoval v Birminghamu v roce 1859 a 1860. V roce 1857 byl ustaven Anglický klub chovatelů buldoků, který má zásluhu na tom, že se plemeno zachovalo a přizpůsobilo se pro potřeby

moderního života. Cílevědomým výběrem změnili chovatelé bezohledného zápasníka na psa mírného s dobrými povahovými vlastnostmi.

Z dávných dob se stále o buldoka šíří nepříznivé pomluvy, ale dnešní buldok je klidný, neprojevuje se u něho lovecký pud. Zdá se být velmi těžkopádný, ale má v sobě skryt temperament a někdy až obdivuhodnou pohyblivost a vytrvalost v chůzi. Je moudrý, inteligentní, ostražitý,



a věrný. Vyniká láskou k dětem. Dovede si s nimi hrát, ale nelze ho pokládat za hračku pro děti. Buldok nemá rád halasný zmatek, jde mu to doslova na nervy a žádoucí situací, spojenou s pokřikováním. Miluje klid a pohodu. Není dobrý buldoka



nechat volně pobíhat v blízkosti pasoucího se stáda skotu. Rád mezi dobytkem pobíhá a může nastat situace, kdy by se v něm probudily dávné zápasnické pudy. Vůči cizím psům je vcelku velkomyslný, nepere se a malé pejsky přehlíží. Kdyby byl však napaden, pak zakročí se vsí důrazností. Dokáže instinktivně vycítit, že se mu někdo posmívá, nebo o něm mluví nepříznivě. Má silně vyvinut smysl pro čest, hrdost a je hluboce zklamán, když se mu děje křivda. Buldok je osobnost, silný charakter.

Chov buldoka je nákladný a obtížný. Velmi často dochází ke ztrátám fen a štěňat. Úzká pánev fen a široké hlavičky štěňat jsou příčinou obtížných porodů. Štěňata jsou velmi choulostivá a dochází k častým úhynům.

Srst buldoka nevyžaduje zvláštní péči. Často se musí u něho čistit uši a vrásky. Buldok má citlivou pokožku, zvláště na místech, kde má bílou srst. Proto se musí dobře vybírat šampon pro koupání a také potřebuje správné krmení, aby u něho nevznikla potravinová alergie.

Anglický buldok není pes pro každého. Nehodí se pro nervózní a cholerické lidi. Hlučná rodina, křik a rozčilování mu jdou na nervy. Vyžaduje klidný domov, pochození, lásku a rád se mazlí a je přítulný, ale musí se mu majitel dost věnovat. Svým zjevem působí na mnoho lidí odpudivě, ale má zlaté srdce.

## Francouzský buldoček

Toto plemeno je zmenšeným vydáním původního starověkého asijského moloského psa. Minulost je shodná s minulostí dogy, anglického buldoka a jiných psů tohoto typu.

Zrušením býčích zápasů byl chov anglického buldoka narušen a proto se hledala



nová cesta křížením s mopsem, různými teriéry. O malé buldoky byl zájem v chudých čtvrtích Paříže. Kolem roku 1885 se na výstavách začali objevovat první představitelé francouzských buldočků. V roce 1896 byl uznán jako samostatné francouzské plemeno. Je to poměrně mladé plemeno.

Francouzský buldoček je komicky vypadající malý chlapík, plný energie, atlet. Je to velmi veselý pes, přestože vyhlíží vážně. Je velmi mrštný, ochotný k různým šibalstvím. Je dobromyslný i když vyhlíží nebezpečně. Je vcelku poslušný, rychle chápe, ale má vysloveně nechuť k soustavnému výcviku. Svému pánovi se dokáže zcela přizpůsobit. Špatně snáší prudký slunečný žár a má sklon k otlosti. Nesmí se překrmovat. Je notorickým chrápačem, jako většina psů tohoto typu. Je pro něho velmi škodlivý průvan a promoknutí. Měl by se každý den překartáčovat. Má rád děti, vyžaduje jemné zacházení, hrubost v něm vyvolává neposlušnost, plachost a strach.



Má v sobě dostatek sebevědomí a důstojnosti. Je to psí osobnost. Chov je obtížný stejně jako u anglického buldoka, protože buldoček má poměrně velkou hlavu a to je příčinou komplikací při porodu.

Svým zjevem a povahou je buldoček plemeno, které se dobře hodí do bytu. Je to pravý typ domácího psa, přítulný a věrný kamarád. Je to ideální roztomilý pes i pro menší byt. Spokojí se i s kratšími procházkami. Vyžaduje však ohleduplného člověka, jemuž je pak oddán po celý život.

- Květa Pavčíková -

## Mísání

Pro dubnové číslo Holubovského zpravodaje nám nabídla své oblíbené a vyzkoušené recepty paní **Dana Mičáňová z Krásetína**, tak se nechte inspirovat a vyzkoušejte výborné moučníky či rychlé lehké večere:

### Řezy Margot

35 dkg výběrové mouky

1 prášek do pečiva

1 lžička jedlé sody

20 dkg cukru krupice

3 vejce

50 dkg cukety nebo jablek - nastrohat nahrubo

1 čokoláda Margot - nastrohat nahrubo ořechy, rozinky

### Jablkové řezy

1 kg jablek nastroháme na alobalem vyložený plech, posypeme skořicí a vanilkovým cukrem. Na to nalijeme těsto a dáme péct. Upečený koláč obrátíme do stejného plechu a opatrně odstraníme alobal. Vychladlý koláč potřeme vanilkovým krémem a polijeme čokoládovou polevou a posypeme kokosem.

#### Těsto:

5 žloutků a 25 dkg cukru krupice ušleháme a pak přidáme 1 dcl vody, 1 dcl oleje, 25 dkg výběrové mouky, 1 prášek do pečiva a sníh z 5 bílků.

### Vanilkový krém

1/4 l mléka + 1 vanilkový pudink - uvaříme za stálého míchání a necháme zchladnout - občas promícháme. Pak ušleháme 25 dkg změkklého másla a 25 dkg cukru moučky a vychladlý pudink na krém.

### Čokoládová poleva:

1 čokoláda na vaření

1 dcl mléka

1 lžičce rumu

Čokoládu nalámeme do mléka s rumem a pozvolna rozpouštíme povaříme a zchladlé nalijeme na moučník.

### Fazole se smetanou

1/2 kg fazolí předem namočíme a pak uvaříme.

1 cibuli zpěníme na másle, přidáme lžičku sladké papriky, fazole, sůl a podusíme, potom přidáme dvě zakysané smetany a dobře rozmícháme, můžeme i zaprášit moukou. Podáváme s celozrnným pečivem.

### Těstoviny s cuketou a sýrem

25 dkg těstovin uvaříme a scedíme

1 cuketa nakrájená na nudličky (v tomto období používám mraženou)

1 cibule

4 rajčata - spaříme, oloupeme a nakrájíme

20 dkg vařeného uzeného masa nebo uzeniny - nakrájíme

2 lžíce oleje

1 lžička bazalky nebo oregana smetana + 1 dcl mléka

lžička mleté sladké papriky

1 stroužek česneku

20 dkg strouhaného sýra

Na oleji zpěníme cibuli, přidáme uzené maso a cuketu a dáme dusit, ke konci přidáme rajčata, bazalku a ještě chvíli dusíme. Pak přidáme těstoviny, promícháme, naplníme do zapékací misky. Zalijeme smetanou, v níž jsme rozmíchali česnek, papriku, sýr a dáme zapéct.

Za recepty děkuje a dobrou chuť přeje

- MS -





# Český med

V posledních letech je do České republiky dovážen med ze země subtropického pásma, který nezřídka pochází z nektaru aromatických rostlin. Takovýto med má často neobvyklou chuť a značné části našich obyvatel nevyhovuje. Protože je med získáván i za vyšších teplot, mívá i vyšší obsah nežádoucích látek, které vznikají v medu jeho zahřátím. V mírném klimatickém pásmu z krásné romantické přírody, která nás v naší zemi obklopuje, lze získat med kvalitnější a nám mnohem bližší.

**Medem se rozumí** „potravina přírodního sacharidového charakteru, která je vytvořena společenstvím včel ze sesbíraných sladkých šťáv květů rostlin (nektar) nebo ze sekretů živých částí rostlin, či na živých částech rostlin se vyskytujících (medovice) a které včely sbírají, přetvářejí, kombinují se svými specifickými látkami, uskladňují a nechávají zrát v plástech“. Medem medovicovým je „med získaný převážně ze sekretů živých částí rostlin, či na živých částech rostlin se vyskytujících.“

## Jak vzniká med

Mnozí tvrdí, že včely sbírají med - to je však velmi nepřesné. Včely sbírají z květů nektar a se stromů medovici. Nektar je sladká šťáva vylučovaná nektariemi rostlin jako produkt fotosyntézy. Medovice je hustá sladká šťáva, kterou producenti medovice, nejčastěji listové mšice, mery a puklice, živí se rostlinnou šťávou, vylučují na větvičky jehličnatých a listy listnatých stromů. Včely nektar nebo medovici přinášejí do úlu a předávají je úlovým včelám, které pomocí šťáv vylučovaných

hltnanými žlázami a odpařováním vody je zpracovávají na med. Nektar obsahuje 30 % až 95 % vody a 5 % až 70 % cukrů, medovice obsahuje zpravidla méně než 25 % vody a více než 30 % cukrů. Včelami zpracovaný zralý med obsahuje pouze 18 % až 20 % vody, především proto je mikrobiálně stálý. Z nektaru včely vytvářejí světlý květový med, z medovice tmavý lesní med. Pokud v období snůšky lesního medu kvetou maliniky a lípy, vzniká velmi chutný smíšený med.

## Čím je med vzácný

Med obsahuje hlavně jednoduché, dobře stravitelné cukry. Hlavními součástmi medu jsou ovocný cukr (fruktóza) - 30 % až 38 % a hroznový cukr (glukóza) - 26 % až 33 % a malé množství některých dalších jednoduchých cukrů. Složených cukrů je v medu méně než 10 %. Naproti tomu řepný nebo třtinový cukr, používaný běžně ke slazení, obsahuje z 98 % pouze složený cukr - sacharózu. Podle zdroje snůšky obsahuje med také další složky, kupř. minerály - až 1 %, enzymy - až 0,6 %, organické kyseliny - až 0,5 %, aminokyseliny - až 0,5 %, vitamíny - 0,1 %, fermenty, inhibitory, hormony, koloidy, lipidy aj. Medovicový med má podstatně větší podíl minerálních látek, květový med obsahuje pylová zrna. Hodnota medu je pro lidský organismus velmi vysoká.

## Co je krystalizace medu

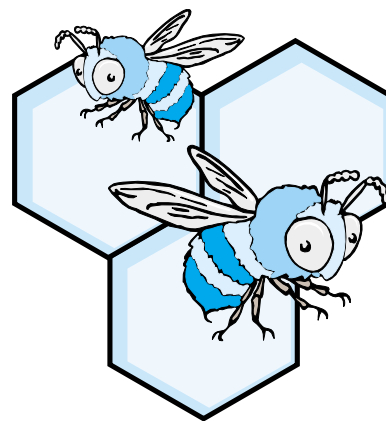
Krystalizace (tuhnutí) je přirozená vlastnost včelího medu. Je způsobena vyšším poměrem glukózy k fruktóze, jejíž specifickou vlastností je vytvářet krystaly. Květové medy obsahující více glukózy,

krystalizují obvykle brzy, již po několika dnech nebo týdnech. Lesní medy obsahují obvykle vyšší obsah fruktózy a tak zůstávají podstatně déle v tekutém stavu. Krystalizovaný med si však uchovává všechny vzácné látky a vlastnosti.

## Uskladňování medu

Vysoký obsah cukrů v medu má samokonzervační účinky. Med se skladuje výhradně v uzavřené skleněné nebo keramické nádobě. Protože absorbuje pachy a je hygroskopický, tzn. přebírá vlhkost ze vzduchu a řídne, může na povrchu kvasit. Proto se ukládá v suchu a temnu. Sluneční světlo působí na některé látky obsažené v medu velmi nepříznivě. Krystalizovaný i pastovaný med lze zahříváním ztekutit, avšak pokud má být zachována původní kvalita medu, pouze ve vodní lázni nepřevyšující teplotu 45 °C.

- Z internetových stránek ZO České Budějovice vybral ing. Jaromír Marek. -



## Jihočeská hospodářská komora

Posláním Jihočeské hospodářské komory ( JHK ) je rozvoj podnikatelského prostředí a prosazování zájmů podnikatelů. V současné době má komora v jižních Čechách devět oblastních kanceláří a 772 členů. Největší zastoupení mají firmy z oblasti obchodu, poskytování služeb a průmyslové obory.

Oblastní kancelář v Českém Krumlově sídlí v Linecké ulici 266, tel.: 380 711 340 a její členskou základnu tvoří 96 firem. Komora postupně proniká do podvědomí nejen podnikatelů, ale celé veřejnosti. Vedení Oblastní hospodářské

komory navázalo komunikaci s místními úřady státní správy a samosprávy. Kancelář v Českém Krumlově připravuje pro podnikatele semináře, školení, konzultační dny se zahraničními komorami, informuje o nově vyhlášených programech podpor, o změnách v legislativě a připravuje se otevíření systému nabídek a požávek domácích i zahraničních firem. Z uskutečněných akcí za poslední období lze připomenout:

- Odborné semináře na téma: elektronický podpis, novela celního zákona, povinnosti zaměstnavatelů v oblasti

bezpečnosti práce, zákon o obalech a odpadech, personalistika.

- Návštěva hejtmána Jihočeského kraje u podnikatelů z Českokrumlovska, kde se při této příležitosti diskutovalo o nutnosti výstavby dálnice nebo rychlostní komunikace, o stavu silnic v oblasti Lipna v zimním období, nutnosti otevření lyžařského areálu na Smrčíně, a tím snížení nezaměstnanosti v zimním období.

Uplynulý rok byl pro řadu firem nepříznivý z důvodu povodní. Podnikatelé požádali prostřednictvím hospodářské komory o finanční příspěvek od Krajského úřadu V Č. Budějovicích a celkem bylo kladně vyřízeno 56 žádostí ve výši 1 mil. 50 tis. Kč.

JHK soustřeďuje na základě dobrovolnosti podnikatele mnoha oborů. Z důvodu jejich širokého spektra bylo potřebné zavést i profesní členění komory. Jako první vzniklo Sdružení stavebnictví a územního rozvoje, další sdružení Jižní Čechy pohostinné soustřeďuje podnikatele z oboru gastronomie a hotelnictví. Jeho hlavním cílem je společná propagace členských firem na výstavách a veletrzích cestovního ruchu, předávání si informací a poznatků mezi členy, vyjadřování se k obsahu a úrovni odborného školství. Za tímto účelem JHK hledá odborníky z praxe, kteří se budou účastnit závěrečných zkoušek s hlasem poradním.

O tom, že JHK přispívá k rozvoji jazykových schopností svědčí organizování jazykových kurzů, na které JHK přispívá pro členy 50%. Výuka probíhá přímo ve firmách nebo v zasedací místnosti kanceláře v Č. Krumlově. Tato nabídka platí i pro podnikatele z Vaší obce. JHK využívá ke komunikaci se členy elektronické pošty. Veškeré informace o JHK a kanceláři v Č. Krumlově (podmínky členství, kontakty, členské firmy, programy podpor, připravované akce) lze najít na [www.jhk.cz](http://www.jhk.cz).

## Společenská kronika

### K významnému životnímu jubileu blahopřejeme:

panu Vojtěchu Hončíkovi z Holubova  
87 let

panu Františku Činčurovi z Holubova  
75 let

paní Dagmar Špačkové z Holubova  
82 let

### Navždy jsme se rozloučili:

s paní Helenou Tvarohovou  
z Třisova

s panem Františkem Pechou  
z Holubova



## Upozornění

Zápis dětí do  
Mateřské školy v Holubově  
na školní rok 2003/2004  
proběhne  
**od 28. 4. – 9.5.2003.**  
Přihlášky lze vyzvednout  
v Mateřské škole v Holubově.  
- Hana Bezděková -



LANOVÁ DRÁHA OBCE HOLUBOV s.r.o.  
HOLUBOV 242, 38203 KŘEMŽE  
PROVOZ LANOVÉ DRÁHY KRASETÍN - KLET

## JÍZDNÍ ŘÁD

PLATNÝ OD 1.5.2003 DO 29.6.2003



SPOJ číslo	ÚTERÝ - PÁTEK 9.00 - 16.00 hodin SOBOTA - NEDĚLE 9.00 - 17.00 hodin
1	9,00 hod
2	10,00 hod
3	11,00 hod
4	12,00 hod
5	13,00 hod
6	14,00 hod
7	15,00 hod
8	16,00 hod
9	17,00 hod

PLATNÝ OD 1.7.2003 DO 31.8.2003

SPOJ číslo	PONDĚLÍ - PÁTEK 9.00 – 17.00 hodin SOBOTA – NEDĚLE 9.00 – 18.00 hodin
1	9,00 hod
2	10,00 hod
3	11,00 hod
4	12,00 hod
5	13,00 hod
6	14,00 hod
7	15,00 hod
8	16,00 hod
9	17,00 hod
10	18,00 hod

### UPOZORNĚNÍ

Po odjetí 15 prázdných sedaček je ukončen nástup cestujících. Poté je možná jízda až dalším spojem nebo sejde-li se 15 a více platících cestujících. V době jízdního řádu lze uskutečnit i mimořádnou jednotlivou jízdu po zaplacení min. 500,-Kč pro jízdu jedním směrem. Mimořádné jízdy se objednávají v pokladně. Mimo jízdní řád musí být mimořádná jízda objednána nejpozději 1 den předem. Podrobnější informace a objednání mimořádných jízd na tel. 0337/715308.

**Každá jízda může být z povětrnostních a provozních důvodů odřeknuta.**

### CENY JÍZDNÉHO

Směr Tarif	Plně (voll)	Zlevněné (ermäßigt)		
	Dospělí Erwachsene	Dítě 5-10 let Kind 5-10 J.	ZTP	Koko, Pes Rad, Hund
Nahoru ↑	35,-Kč	20,-Kč	30,-Kč	15,-Kč
Dolu ↓	30,-Kč	15,-Kč	25,-Kč	
Zpáteční ↑↓	60,-Kč	30,-Kč	50,-Kč	

Vydává: Obecní úřad v Holubově, zodpovědná redaktorka M. Svobodová.

Tisk: ARTYPA Holubov, spol. s r.o.