



Holubovský ZPRAVODAJ



ČÍSLO 3, ROČNÍK 8

BŘEZEN 2002

ZDARMA

Zpráva z jednání obecního zastupitelstva

které se konalo 13. 2. 2002 na OÚ v Holubově a 20. 2. 2002 v Třísově.

OZ projednalo a schválilo:

- Rozšířit veřejné osvětlení a místní rozhlas v Krásetíně v úseku od křižovatky na Drahách směrem k hospodě U Kuchařů, v místech kde se provádí zemní práce a kabelové rozvody. Dále OZ rozhodlo postupně zrekonstruovat stávající již zastaralé nevyhovující veřejné osvětlení v Krásetíně.
- Nadále zaměstnávat pracovníka civilní služby u obce, to znamená po ukončení civilní služby Petra Klimeše, přijmout dalšího zájemce Martina Vrba.
- Zapůjčení sálu v Krásetíně na dětský karneval 23. 2. 2002 a diskotéku 30. 3. 2002.
- Již dříve projednanou žádost manželů Jílkových Holubov 91 o odkoupení části pozemku č. par. 99/1 od obce Holubov
- Pokračovat v jednání o úpravě územního plánu, aby mohlo dojít ke konečnému návrhu.
- Další postup k naplnění zákona č. 274/2001 o vodovodech a kanalizacích pro veřejnou spotřebu. OZ důkladně zvažovalo, jak zajistit provozování vodovodů v Třísově a Krásetíně v dalších letech, tak jak to stanoví zákon. Záleží nám hlavně na tom, aby byly oba vodovody odborně udržovány, aby občané dostávali kvalitní vodu, a aby vodovody dobře sloužily i v dalších letech. Proto OZ rozhodlo využít nabídky firmy VAK Jč. a.s. a pověřilo starostu k jednání a uzavření smlouvy o provozování vodovodů v Třísově a Krásetíně od 1. 4. 2002 do 31. 12. 2002 Společně bude stanoven postup, jak se začne s provozováním vodovodů, co a v jakém časovém období bude nutno zajistit. Během měsíce března bude společně projednána kalkulace ceny vodného, která bude platit pro letošní rok. Na konci roku se provede skutečné vyhodnocení nákladů a určí se postup pro další rok. S firmou VAK je dohodnuto, že bude vypočtena cena vodného pro každou osadu samostatně. Chtěl bych ještě dodat, že pracovníci firmy VAK - středisko Křemže pod vedením Pavla Podhradského, dobře a kvalitně zajišťují provoz vodovodu, kanalizace i čistírny odpadních vod v Holubově. V tomto středisku pracují tři naši občané, kteří znají zařízení vodovodů v Třísově a Krásetíně. Tím chci říci, že se vodovody nepředávají nikomu cizímu a bude záležet na nás všech, jak se bude situace okolo vodovodů vyvíjet dál.
- Rozpočet na rok 2002, který byl podrobně projednán na pracovních jednáních. Vychází z příjmů loňského roku, dotace na školství a místní správu ve výši 81 000,-Kč a zbytku úvěru v Komerční bance na akci ČOV a kanalizace 1 410 000,- Kč. Ve výdajích na letošní rok je hlavně počítáno s dokončením ČOV a kanalizace Holubov včetně přípojek, splátka plynu obci Křemže, splátka veřejného osvětlení Třísov, veřejné osvětlení Krásetín, opravy komunikací, úprava školní kuchyně dle požadavků hygieny. V letošním roce bude třeba zajistit co nejvíce požadavků rozpočtu, abychom mohli v příštím roce začít splácet úvěry Komerční bance a VAK Jč. a.s. na ČOV, a aby také zbylo na zajištění běžného chodu obce a jejich zařízení event. na další rozvoj a zvelebování obce.

-J. Franěk, starosta-

Čistírna odpadních vod a kanalizace

Jak jsem Vás informoval v minulém čísle dne 28. 2. 2002 byly dokončeny práce na poslední části kanalizace od železničního propustku u Jakešů k rybníčku u Dolejších.

Nyní nás čeká další důležitá práce, která bude vyžadovat vzájemnou spolupráci obce a občanů – napojování jednotlivých domů na kanalizaci. Již několikrát jsem uvedl, že pro zdárné dokončení celého díla a získání doplatku dotace bude třeba v co nejkratší době vyřadit septiky a žumpy a napojit všechny domácnosti, které je možno připojit na novou nebo stávající kanalizaci.

Některé domácnosti jsou již napojeny. Bylo by dobré, aby ti, kdo mají přepojení hotové tuto skutečnost ohlásili na obci. Vás ostatní prosím, abyste v co nejkratší době začali s přepojováním žump a septiků (v případě

nejasností se zajděte domluvit osobně přímo se mnou nebo zavolejte na tel. 741 229 nebo mobil 0602 305 953). Pevně věřím, že všichni pochopíte důležitost dokončení této rozsáhlé akce a tak všichni společně dosáhneme jejího zdárného ukončení.

-Jaroslav Franěk, starosta-



Rozpočet na rok 2002

Příjmy [tis. Kč]

Vodné, stočné	63
Skládka - žetony	122
Školství - stravné, příspěvky od rodičů	203
Vnitřní správa	167
Místní hospodářství - nájemné byty	82
Daň z nemovitostí	460
Daň z příjmu fyz. osob - samost. výdělečných	375
Daň ze závislé činnosti - fyzických osob	870
Daň z příjmu právnických osob	940
DPH	1 635
Správní poplatky	3
Lázeňský a rekreační pobyt	32
Poplatek ze psů	17
Užívání veřejného prostranství	2
Z ubytovací kapacity	3
Prodej pozemků	15
Povolání k vjezdu	12
Ostatní poplatky	14
Dotace školství, státní správa	81
Z přebytku r. 2001	530
Úvěr od KB	1 410
Úroky v bance	14
Celkem	7 050

Výdaje [tis. Kč]

Vodní hospodářství	265
Skládka - odpady	219
Mateřská škola	117
Základní škola	281
Školní jídelna	375
Knihovna - SPOZ	33
Vnitřní správa	1 743
Místní služby	464
Hasiči	133
Bytové hospodářství	38
Veřejné osvětlení	490
Veřejná zeleň a lesnictví	89
Místní komunikace	506
Stavebnictví - splátky plyn Křemže	625
Stavebnictví - ČOV	1 645
Místní rozhlas	27
Celkem	7 050

Celkem výdaje	7 050
Celkem příjmy	7 050
Rozdíl příjem - náklady	0

Zprávy stavebního úřadu Křemže

Vážení spoluobčané,

dovoluji si Vás tímto oslovit jako pracovník Obecního úřadu Křemže, pověřený vedením odboru výstavby – stavebního úřadu. Tuto funkci zastávám od 1. ledna letošního roku a rád bych se prostřednictvím tohoto Zpravodaje s Vámi podělil o některé skutečnosti této práce.

Stavební úřad pro Vás zajišťuje výkon státní správy podle stavebního zákona, což představuje vydávání územních rozhodnutí a stavebních povolení. Ohlášení drobných staveb, stavebních úprav a udržovacích prací pro občany Holubova vyřizuje stavební komise Obecního úřadu Holubov. V neposlední řadě kolaudujeme dokončené stavby, které kolaudaci podléhají. Náš stavební úřad nemá přenesenou působnost pro stavby vodohospodářské (studny, čistírny odpadních vod atp.), kde pro Vás vydáváme jen územní rozhodnutí a vodoprávní povolení vydává vodohospodářský orgán okresního úřadu.

Naše úřední hodiny jsou v pondělí a ve středu od 7:00 do 17:00 hodin.

Dovoluji si Vás požádat o vyřizování Vašich záležitostí v této době, kdy se Vám máme možnost náležitě věnovat.

V ostatních dnech vyřizujeme Vaše podání, zajišťujeme jednotlivá řízení, místní šetření a kolaudujeme stavby. Jsme proto často mimo své stálé pracoviště a nemáme možnost Vám věnovat potřebný čas.

Pro lepší vyřizování Vašich podání (záležitosti) Vás žádáme, aby v době, kdy podáváte jakoukoliv žádost, jste si s námi dohodli i případně možný termín vyřízení. Jednotlivá řízení jsme povinni vypisovat týden až tři neděle předem. Často se stávají případy, že takovéto řízení vypíšeme, obešleme deset i více účastníků, což představuje poštovné od 194,- až po 270,-Kč, přičemž žadatel nám pak sdělí, že v uvedenou dobu má dovolenou, je mimo své bydliště či se mu to nehodí z pracovních důvodů. Snažíme se maximálně každému vyhovět, ale z uvedených důvodů a rostoucího počtu těchto případů nelze v podobné praxi pokračovat.

Také v případě, že občan potřebuje vyznačit právní moc na rozhodnutí staršího data (třeba i po deseti a více letech), je potřeba pochopit, že když tato záležitost deset let čekala, že to ten den nebo dva ještě vydrží, i když se budete snažit tyto záležitosti řešit neprodleně.

Kolaudace staveb vyřizujeme v co nejkratší době za předpokladu, že žadatel má k dispozici potřebné doklady. Vyhovíme i každému, kdo by potřeboval konzultaci přímo na stavbě o připravenosti ke kolaudačnímu řízení. Jednoduše řečeno, stavba by měla být schopna bezpečného užívání (bydlení). V praxi to znamená mít všude zábradlí, osazené zařizovací předměty, dokončené sociální zařízení, pokud možno podlahové krytiny, dokončené rozvody všech instalací včetně přípojek k nim a také příslušné revizní zprávy.

V případě, že někomu byla povolována čistírna odpadních vod okresním úřadem, musí být nejprve zkolaudována tato čistírna. V neposlední řadě je u obytných staveb nutný průkaz o měření radonu. Prokáže-li se při kolaudaci, že je stavba schopna bezpečného užívání, vydáme Vám kolaudační rozhodnutí v co nejkratší době (většinou do týdne).

Věřím, že při vzájemném oboustranném pochopení budou veškeré záležitosti vyřízeny k Vaší spokojenosti.

- Jiří Jeřábek,
pověřený vedením odboru výstavby-

Karneval

Sobotní dopoledne bylo u nás ve znamení vrcholících příprav na dětský karneval. Muchomůrce chyběly bílé tečky na klobouku a kašpárkovi byly velké kalhoty. Ale nakonec jsme všechno stihli včas a tak jsme se mohli 23. února zúčastnit dětského karnevalu v sále v Krásetině.



U vstupu dostalo každé dítě limonádu a vstupenku. Děti si musely vstupenku uschovat, neboť každá v tombole vyhrávala. I když jsme přijeli skoro půl hodiny před začátkem karnevalu, bylo v sále již spousta krásných masek. Po parketu se proháněly malé princezny, kominičci, piráti a dokonce i tyčinka TWIX. Jakmile začala hrát hudba, dětská diskotéka se rozjela plným proudem. Po představení všech masek začaly soutěže o ceny.

Když už byly děti dostatečně vytancované a tombola rozdána, mohli si zasoutěžit také tatínkové. Nafukování balónku jim šlo opravdu dobře.

Myslím, že všem maminkám a tatínkům a samozřejmě dětem se karneval moc líbil. I přes mé počáteční obavy, jak to náš roční syn zvládne, jsem moc ráda, že jsme se karnevalu zúčastnili a všichni se moc těšíme na další.

-Iveta Fučíková, Třisov-

KLUB HOLOUBEK

Činnost klubu „Holoubek“ není omezena jen na aktivitu maminek s dětmi, ale čas od času (Velikonoce, Vánoce) pořádá klub i výtvarný kroužek pro maminky.

S nápadem přišla jedna z žen, domluvila účast výtvarnice paní Jaroslavy Ritterové z Českých Budějovic a realizace nápadu se mohla rozběhnout. Akce se setkala s úspěchem, je vidět, že zdejší maminky se nechtějí nudit a rády se přiučí něco nového.

V pátek 1. března 2002 jsme se sešly už potřetí. Na předchozích setkáních si ženy vyzkoušely techniku malování voskem. Vzhledem k blížícím se Velikonocům byla na programu technika drátování fukanců. Nejprve jsme si ji nacvičily na kamincích a posléze přišel na řadu poněkud křehčí materiál – fukance. Drátováním se ale dají ozdobit i svíčky, květináče, džbány, hrnky a jiné předměty. Na originální a v mnoha případech i profesionální výrobky maminek, pod vedením zručné výtvarnice, byla radost pohledět.

Paní Jaroslavy Ritterové jsme se zeptaly:

Jak dlouho se věnujete této lidové tvořivosti?

Poslední 3 roky se zabývám uměleckými řemesly jako např. tkání, drátování, různé formy zdobení vajíček, obrázky malované voskem. Zúčastnila jsem se několika kurzů, přímo drátování jsem se učila u dráteníka na týdenním kurzu v Krkonoších. Tato tvořivost mě baví a stále hledám něco nového.

Kde se můžeme setkat s Vašimi výrobky?

V Domestice v Českých Budějovicích, v Muzeu v Českých Budějovicích, na zámku v Českém Krumlově a na záměčku Ohrada v Hluboké nad Vltavou.

A ještě jsme požádaly o názor účastnice kroužku:

Cestou když jsme sem jely, jsme si s kamarádkou říkaly, že tato setkání mají podobný význam jako kdysi „dračky“. Ženy se společně sejdou, popovídá se a navíc se naučíme něco nového.

-Alena Kolářová, Chlum-

Dnešní večer? prima posezení s dobrým pohoštěním. Naučila jsem se novou techniku zdobení vajíček.

- Marta Tomanová, Brloh-

Obdivuji prvotní nápad Laury Haugové, uspořádat akci pro samotné maminky. Večer je dobrým odreagováním a inspirací.

-Ivana Křivánková, Holubov

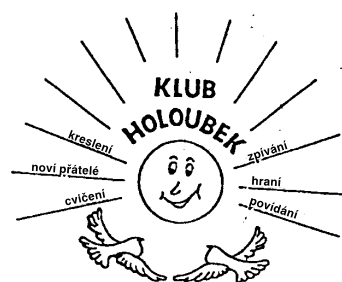
A ještě upozornění pro ty, koho tyto řádky motivují k návštěvě vánočního výtvarného kroužku. Sbírejte v létě stébla slámy, protože před Vánocemi nás Jarka naučí vyrábět slaměné ozdoby.

Na závěr pozvání pro děti od 4 let výše - přijďte si s námi vyrobit velikonoční dekorace.

V pátek 22. března 2002 od 16.00 hodin do hasičárny.

Těšíme se na vás!

-Helena Čížková-



Slovo lékaře

LSPP

Lékařská služba první pomoci byla kdysi zřízena, aby zdravotní péče byla pro občany snáze nepřetržitě dostupná. Postupně se pro mnohé stala běžnou ordinací, kdo by čekal u svého lékaře, když může být ošetřen bez čekání. Umožnilo nám to pohodlné ošetření kdykoliv. Avšak vedlo to i k degradaci lékaře do role prostého údržbáře našeho těla. Vytratila se potřeba osobního vztahu lékaře se svým pacientem. Zdravotní péče se odosobnila a pacient postupně ztrácel důvěru ke svým lékařům. A tak výhoda dostupnosti měla i svá negativa.

Navíc se lékařská péče, tak jako vše, nepředstavitelným tempem rozvíjí, zdokonaluje a specializuje. Záchrana lidského života dnes předpokládá speciální vzdělání, speciální výcvik, speciální drahou

techniku a speciálně sešnanou partu několika lidí. Lékař sám se sebelepší praxí a sebelepším vybavením zde nemá šanci konkurovat.

RZP má zastávat zvláště vycvičený zdravotní tým. Jde o práci vysoce specializovanou a předpokládá bezvadnou souhru lékaře, sestry, zřízence a řidiče. Dva resuscitují, sestra podle pokynů zajišťuje injekce, infuze, stabilizaci ... a řidič organizuje odvoz. V menším obsazení je záchrana lidského života při selhání základních funkcí jen iluzí a neefektivním divadlem pro přihlížející.

Dalším faktorem možnosti přežití ohroženého pacienta je časová dostupnost, jejíž funkční limit je asi čtvrt hodina. Křemežsko leží na hranici účinné dojezdové vzdálenosti pro RZP. Ale to je hudba budoucnosti, protože na jejich zřízení nejsou a ještě dlouho nebudou peníze. Tlačme však na naše volené zástupce, aby je hledali.

Lékaři prý nechtějí sloužit LSPP. Není to pravda. Prý mají slovy přednosty okresního úřadu „ostudně málo“ za službu. Dosud dostávali 60 Kč čistého na hodinu ve všední den. Ale právě se to mění. Mění se však i dostupnost LSPP, která letos od března funguje zatím jen do půlnoci.

Naštěstí podle statistiky VZP občané Holubova a Křemže LSPP prakticky neuvítají. Buď si zavčas seženou svého lékaře večer, nebo vyčkají na jeho ordinaci do rána, nebo si zařídí ošetření specialistou v nemocnici. Při nutnosti urychleného ošetření při srdečním infarktu, mozkové příhodě, těžkém úrazu a dalších stavech ohrožujících život si sami volají RZP. A to je zřejmě optimální, i když dosud netypické. Je to znamením toho, že ve Křemži má pacient „svého“ lékaře a praktický lékař „své“ pacienty. A tak by to mělo být!

-MUDr. Bohumír Šimek -



Okénko veterináře



Chov králíků

Chov králíků od počátku své drobnochovatelé plnil základní poslání a to hlavně produkcí dietního masa, kožek a angorské vlny. Na produkci králíčího masa a kožek se téměř v 90% podílí neorganizovaní chovatelé a pouze asi v 10% jsou to chovatelé v rámci ČSCH. Ale právě tito organizovaní chovatelé jsou také garanty toho, že se věnují dalšímu zušlechťování a rozšiřování chovu králíků.

Celkový vzestup onemocnění oběhového a cévního systému u člověka si vynucuje stále radikálnější změny ve složení jeho potravy a to především zařazování více masného podílu s minimálním obsahem tuku, purinových látek a s vysokým obsahem bílkovin s nutnými dietními vlastnostmi. Mezi taková masa patří maso telecí, drůbeží a králíčí. Z toho důvodu má chov králíků u nás vzestupnou tendenci, a proto bych rád uvedl několik zásad pro zdravý odchov králíků.

Fyziologické a morfologické uspořádání organismu králíka je charakteristické pro býložravce a hlodavce. Délka trávicího ústrojí dosahuje až 6 m, žaludek přijme až 200 gramů potravy, délka tenkého střeva dosahuje až 3 m, zvláště objemné je slepé střevo o délce 30 – 55 cm s 8-15cm dlouhým červovitým přívěskem. Zde také dochází k hlavnímu trávení celulózy.

Část natrávené potravy se dostává z tenkého střeva do slepého a zde dochází k mikrobiálnímu štěpení celulózy. Odtud se dostávají přes tlusté střevo do konečnicku. Tyto měkké exkrementy si králík částečně odebírá z konečnicku, požírá je a dále využívá. K tomuto procesu dochází hlavně v noci. Tento jev je tzv. **koprofágie**. Je velmi důležitý, protože z tohoto trusu získávají králíci 4x více vitamínu B, jednoduchých cukrů, aminokyselin a mastných kyselin, nežli králíci, kterým je to znemožněno (chov na rostech). Hlavní část potravy je přijímána v době od 20.00 do 05.00 hodin, včetně vody.

Pro svůj intenzivní růst si získal na oblibě tzv. **králíčí brojler**. Dobře živěná mláďata po týdnu života zdvojnásobí svoji tělesnou hmotnost, která po měsíci je již 9 – 10 krát vyšší nežli při narození. Tato ojedinělá skutečnost je dána hlavně vynikajícím složením mléka ramlice.

Kdo se chce věnovat chovu, měl by použít chovná zvířata ve věku minimálně 6 měsíců, pohlavní dospělost je ve 4-5 měsících. K připuštění je třeba, aby samice byla přivedena k samci a nikoliv naopak. Březost trvá 28-36 dnů. Porod nastává nejčastěji ráno. Odstav je v 6. – 8. týdnu a u brojlerů i dříve, záleží na termínu dalšího připuštění. Králice má mít dostatek šťavnatého krmiva a nápoje. Jeden až dva dny před porodem často

nežere. Asi týden před porodem je důležité klec vyčistit.

Krmení králíků dnes není problém, protože se může použít granulované krmivo, kde jsou obsaženy všechny důležité látky potřebné k životu. Při zkrmování objemové píce od jara do podzimu se používá zelená píce, v zimě seno a okopaniny. **Je třeba si pamatovat, že zelená píce způsobuje nadýmání a nebezpečné je především krmivo zapařené.**

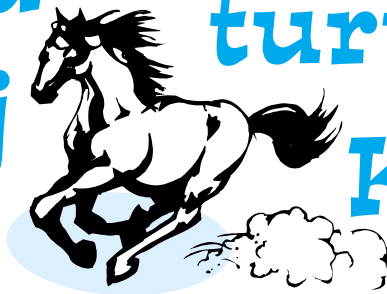
Při zkrmování zeleného krmení je třeba napájet vždy před jeho zakládáním. Působí-li zelené krmivo projímavě, zařadíme přídatek sena, které podáváme mezi menšími dávkami zelené píce.

V příštím čísle Zpravodaje si povíme něco o zdravotních problémech králíků a jejich prevenci.

-MVDr. Peter Pavčík-



Jezdecká a turistická stáj Krásetín



Jezdecká a turistická stáj Krásetín nabízí své služby těm milovníkům a obdivovatelům koní, kteří se zajímají o rekreační ježdění.

Zveme vás k nahlédnutí do naší nabídky:

- příjemné hodinové vyjížďky pro začátečníky i pokročilé (klus, cval) - 190,- Kč/hod
- vícedenní výlety malebnou krajinou Blanského lesa
- celodenní a vícedenní putování za dobrodružstvím



- výukové kurzy rozdělené do třech skupin - všechny pod odborným vedením
- desetihodinové cenově zvýhodněné permanentní jízdy 170,- Kč/hod
- prázdninové kurzy pro děti

Zaručujeme individuální přístup k potřebám a schopnostem jednotlivých jezdců, odborný dohled, příjemnou atmosféru a hodné a přeježděné koně.

Základní kurz:

15 hodin, cena 2.600,- Kč

Příprava pro rekreační a relaxační ježdění. Výuka probíhá na lonžovacím kruhu a následně na jízdařenském obdélníku.

Nabízíme výuku v sedle příp. na neosedlaném koňském hřbetu. Zaručujeme individuální přístup k jednotlivým jezdcům dle jejich potřeb a schopností. Základní kurz je zakončen vyjížďkou do terénu.

Rozšířený kurz:

15 hodin ježdění + 7 hodin teorie ošetřování, cena 3180,- Kč

Kurz obsahuje jezdeckou přípravu totožnou se základním kurzem. Program je rozšířen o zvládnutí teoretických i praktických znalostí ošetřování před a po ježdění:

- čištění
- vodění koní na ruce
- sedláni
- uždění

Intenzivní kurz: 20 hodin ježdění + 10 hodin teorie ošetřování, komunikace, psychologie a fyziologie koní, cena 4.100,- Kč

Tento projekt obsahuje dvacet hodin intenzivního ježdění včetně tří vyjížďek do terénu. Kurz je určen pro začátečníky, kteří se chtějí koním věnovat nebo si chtějí svého koně pořídit. Zákazník se zde seznámí s teoretickými i praktickými otázkami zaměřenými na ošetřování, komunikaci, psychologii a fyziologii koní:

- čištění a hygiena
- sedláni a uždění
- vodění a lonžování
- komunikace a hierarchie stáda
- plemena a typy koní
- barvy a odznaky (vrozené, získané)
- historie a fyziologie koní
- jednotlivé chody

Návštěvu můžete spojit s výletem na nejvyšší bod Blanského lesa, horu Kleť, která leží v bezprostřední blízkosti. (Stanice lanovky se nachází 1 km od stáji.)

V místě je Vám k dispozici i hostinec U Kuchařů, kde můžete spočinout po cestě od vlaku (stanice Holubov na trati z Českých Budějovic do Českého Krumlova) a něco dobrého pojmít a popít, ale i přečkat dobu, kdy Vaše děti či přátelé tráví čas v sedle.

Na vaši návštěvu se těší kolektiv Krásetín.

Kontakt: Věra Konvalinková
0777/234 212

Nejkrásnější pohled na svět je ze sedel našich krásných koní z Krásetína.



Ptáci

(Aves)



Doba ptačího stěhování

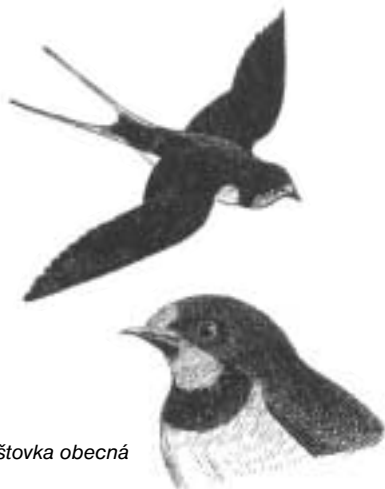
Lidé si všimají přírody více či méně, ale snad nikomu z nás neuniklo, že na podzim mnoho ptačích druhů zmizí a objeví se až na jaře. Dnes víme, že ne všichni ptáci zůstávají na zimu u nás v našich přírodních podmínkách. Mnozí ptáci tráví svůj život na dvou místech. Lidem však dlouho trvalo, než na tuto jednoduchou věc přišli. Myslívali, že někteří ptáci přečkají zimu zahrabání v blátě, nebo, že nějaký druh se přemění v jiný druh, který zde pak přežije.

Tah ptáků

Slovem tah, stěhování, někdy též migrace se myslí pravidelně se opakující cesty. Stěhovaví ptáci na podzim odlétají do teplejších krajín (zimovišť), kde nalézají dostatek potravy. Týká se to hlavně hmyzožravých druhů, které by se u nás stěží uživily. Chladné a mrazivé zimní počasí není právě nejvýhodnější pro jejich přežití. Na jaře se opět vrací na hnízdiště a vyvádějí zde mladá. Naskytá se otázka: Proč se každé jaro vrací a nezůstávají raději na svém zimovišti? V našich přírodních podmínkách se střídají čtyři roční období. Den je delší než v tropech. Čím delší letní den, tím mají ptáci více času pro shánění potravy pro svá mláďata.

Jak a kam ptáci táhnou? Jak se za tahu orientují?

Ptáci cestují ve dne (vlaštovka, čáp) nebo v noci (pěnice, drozd). Někteří ptáci létají v hejnech.



Vlaštovka obecná

Můžeme často spatřit hejna hus a kačen. Tato hejna mají tvar písmene V nebo přímku. Let v tomto útvaru je pro ně méně namáhavý, neboť každý pták využívá vztlak vzduchu, který je tvořen křídly předcházejícího jedince. V hejnech létají i vlaštovky. Na podzim společně odlétají rodiče s mladými do tropické a jižní Afriky. Jiní ptáci stráví zimu ve Středomoří nebo táhnou až do Indie. Někteří ptáci létají jednotlivě (kukačka). Nejdříve táhnou staří, později mladá. Ze zimovišť se vždy ptáci spolehlivě vrátí, najdou cestu zpět na stejnou budovu, do stejného hnízda. Jak to dokáží? Ptáci se orientují podle slunce, hvězd, zemského povrchu, dokáží využít magnetického pole i snad čich.



Čáp černý



Je zajímavé, že některé druhy ptáků (kos černý), které byly dříve tažné, jsou dnes celoročními obyvateli naší krajiny. Ale můžeme u nás v zimě vidět i ptáky, kteří tu naopak v létě nejsou. Zimu zde přečká (káně rousná, morčák velký) a na jaře odletí.

-Mgr. Drahomíra Bodláková-

Literatura:

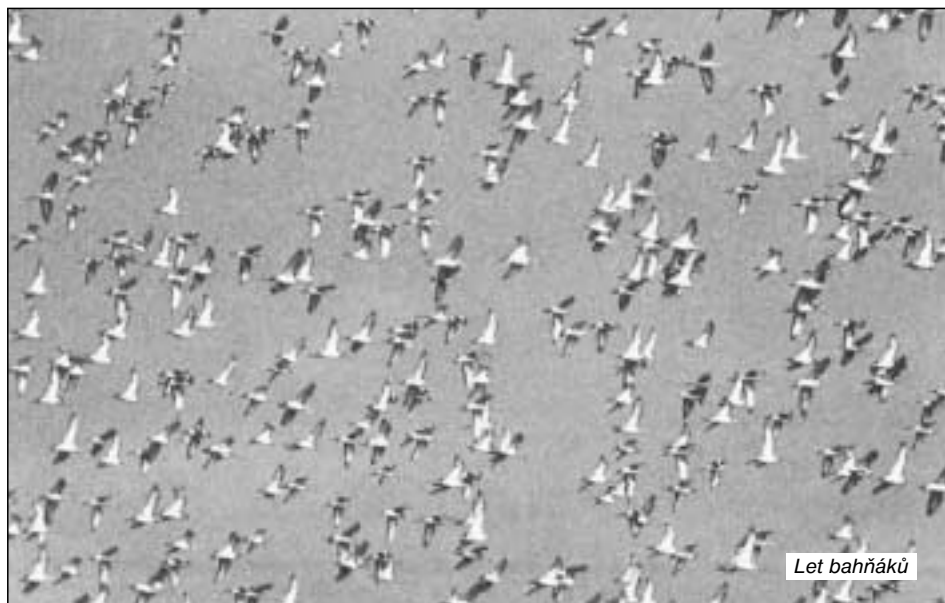
Larousse L.: *Encyklopedie pro mládež, Albatros 1993*

RNDr. Bouchner M.: *Kapesní atlas ptáků, SPN Praha 1972*

Mikulka A.: *Ptačí svět, Mladá fronta Praha 1975*

Zajímavosti:

Druh	Zimoviště	Měsíc odletu	a	příletu
čáp bílý	jižní Afrika	8.		4.
čejka chocholátá	Francie, Anglie, Holandsko	9.-11.		2.
kukačka obecná	rovníková, jižní Afrika	7., 8.-9.		4.
rorýs obecný	jižní Afrika	8.		5.
slavík obecný	tropická Afrika	8.-9.		4.
rehek domácí	jihozápadní Evropa, Středomoří	9.-10.		3.-4.
vlaštovka obecná	tropická, jižní Afrika	9.		4.
skřivan polní	Francie, Španělsko	9.-11.		3.



Let bahňáků



Výstava obrazů k 70-tiletému výročí autora ing. Ladislava Tomana

Obecní úřad Holubov ve spolupráci s autorem obrazů pořádá výstavu u příležitosti 70 let autora. Výstava bude otevřena v zasedací místnosti Obecního úřadu v Holubově ve dnech:

25.3. – 27. 3. 2002 od 15.00 do 17.00 hodin

30.3. a 31. 3. 2002 od 9.00 do 12.00 hodin

**Autor - Ing. Ladislav Toman,
nar. 21. 5. 1932 v Českých Budějovicích,
býv. profesor na střední uměleckoprůmyslové škole.**

Ve třetím ročníku českobudějovické reálky zvítězil ve výtvarné soutěži a za odměnu obdržel malířskou výbavu.

Láska ke sportu a k výtvarnému umění ho provázela celým životem. Sport ho přivedl do Prahy, kde dokončil studium stavební a později pedagogické fakulty.

Vedle stavební činnosti se věnoval pedagogické práci v Praze, Č. Budějovicích

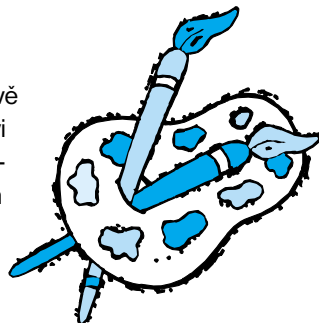
a v Českém Krumlově na střední výtvarné škole. Studoval, maloval, navštěvoval pravidelně výstavy. Neoddělitelnou součástí cílevědomé práce byly konzultace s akademickým malířem Vysočiny panem Tajovským. Po návratu zpět do jižních Čech se autor zaměřil na překrásné prostředí jihočeských rybníků a na přírodní scenérie. Kontakt s veřejností navázal autor uspořádáním výstav v Jihočeském kraji. Dvě poslední v Českých Budějovicích a Křemži koncem minulého roku byly velmi úspěšné. Ze zápisů návštěvníků vyjímám: „Vaše krásné obrazy mě pohladily na duši, děkuji!“ Paní, vašeho zápisu si nesmírně vážím – nejen mě potěšil, ale posílil v další práci, děkuji, autor.

Budu mít velkou radost, když svým spoluobčanům přinesu do jejich domovů svými obrazy alespoň část štěstí a pohody, které prožívám při práci.

Zůstává věrný jihočeskému kraji a vzpomínám na své mládí a po třicetiletém pobytu v Praze se vrací do rodného kraje. Svůj vztah k rodnému kraji zachycuje na svých plátnech formou realistického pohledu na jihočeské rybníky a lesní interiéry.

Sestavil autorův přítel

Vážení spoluobčané,
společně s Obecním úřadem v Holubově jsme připravili výstavu, děkuji starostovi obce panu Jaroslavu Fraňkovi za vstřícnost a Vás všechny srdečně zvu, nejen na prohlídku obrazů na výstavě na Obecním úřadě v Holubově, ale také na případné konzultace.



*“Hledám tu nejvhodnější formu jak zvýraznit
poezii jihočeské přírody a společně s divákem se chci podělit
o radost a pocit štěstí ve své duši.*

*Učil jsem se tichou konzultací nad díly výtvarných umělců v Praze,
děkuji za nezištnou spolupráci malíři vysočiny panu Tajovskému.*

Nabízím pohodu, kterou si můžete přinést do svých domovů!”

Váš Toman



Z NAŠÍ SLOVESNÉ TVORIVOSTI

V minulém čísle jsme otiskli 1. část básniček „páťáků“ z naší školy a nyní pokračujeme:

Pes a kočka

Šárka Zemanová

*Naše malá kočička
má moc krátká očička.
Když s nimi na psa mrkne,
pes se vždycky lekne.*

*Kočka mňouká, mňouká,
pes se za ní kouká.
Kočky chutná mlíčko,
má po něm červené líčko.*

*Když se kočka myje,
pes jí mléko pije.
Když kočka skončí s mytím,
nenajde už misku s pitím.*

Had

Marie Hosmanová

*Byl strašidelně starý had
a těžký jako cent,
ten začal život pomlouvat
a chtěl psát testament.*

*Už v duchu rozdál vše, co měl,
jen na papír to dát
i povzdechl a zaslzel
a pak se rozesmál,
zavázal se na uzel
a spokojeně žil dál.*

Citáty a zamyšlení

„Cítíme se pohodlně mezi těmi, kteří s námi souhlasí, ale rosteme mezi těmi, kteří s námi nesouhlasí.“

Frank A. Clark

Není těžké přilnout k lidem, které znáte. Máte s nimi mnoho společného a v jejich přítomnosti je vám dobře. Chcete-li však rozvíjet svou vlastní osobnost, potřebujete nutně nové zkušenosti, nové dojmy. Pokud jste nikdy neposlouchali vážnou hudbu, poslechněte si ji teď. Seznamte se s novými lidmi, buďte vynalézaví a nebojte se toho, co neznáte. Kamkoli se podíváte, všude se nabízí příležitost k vnitřnímu růstu.

„Kdo v sebe doufá, ten našel dobrou oporu“

Ernest Hemingway

S kým můžeš počítat dvacet čtyři hodin denně? Kdo je vždy po ruce, kdo tě vždycky poslechne? Odpověď je jednoduchá – ty sám! Můžeme být sami sobě nejlepším přítelem, nejlepším průvodcem i rádcem. Každý jsme bytostí, která je schopná zvládnout to, pro co se rozhodne.
-Marie Hrušková st.-

Másání



Jelikož se blíží Velikonoce, vybrala jsem pár známých receptů, pro některé mladé hospodyňky budou třeba i nové a ty se jistě rády přiučí.

Bochánek

Těž zvaný mazanec nebo svěceník – velikonoční pečivo z tužšího kynutého těsta připravíme z 500 g polohrubé mouky, 5 velkými lžíc cukru, 5 lžíc rozpuštěného másla, 4 žloutků, 250 ml vlažného mléka, 50 g droždí, špetky soli, citrónové kůry, vanilky, 2 lžíc rozinek namočených v rumu a 2 lžíc oloupaných nakrájených mandlí.

Nejprve si připravíme kvásek (droždí, cukr, mouka a trocha teplého mléka), který přidáme do zbytku mouky a s dalšími přísadami zaděláme tužší kynuté těsto. Necháme vykynout pak vytvoříme 1 větší nebo 2 menší bocháňky. Přendáme

na vymazaný plech a necháme znovu kynout, pak potřeme rozšlehaným vejcem, nahoře nakrojíme do kříže, posypeme zbytkem mandlí a dáme péci.

Z tohoto těsta můžeme také zaplést věnec, do kterého zapicháme mandle jako symbol Kristovy koruny.

Boží milosti

280 g hladké mouky, 70 g cukru, 2 žloutky a 1 celé vejce, 3 lžice bílého vína, 3 lžice mléka.

Vypracujeme hladké lesklé těsto, rozválíme a rádýlkem vykrajujeme čtverce, kosočtverce, proužky. Smažíme v rozpáleném tuku jako koblihy a sypeme cukrem a skořicí.

Jidáše

500 g polohrubé mouky, 60 g másla, 50 g cukru, 20 g droždí, 1 vejce, půl lžičky soli podle potřeby teplé mléko na zadělání.

Těsto řádně propracujeme a necháme kynout. Z vykynutého těsta vyválíme válečky, z nichž tvarujeme jidáše, které přendáme na pomaštěný plech a necháme vykynout. Potřeme rozšlehaným vejcem a upečeme dozlatova. Podáváme s máslem a medem.

Pěkné Velikonoce a dobrou chuť přeje
- MS-



VÍTE ŽE

Celá naše obec má

949 obyvatel 786 dospělých a 163 dětí
Holubov 507 dospělých a 90 dětí
Krásetín 110 dospělých a 28 dětí
Třisov 169 dospělých a 45 dětí

Počet dětí je do 15 let - dospívající od 15 do 18 let jsou zařazeni mezi dospělými

V roce 2001:

se narodilo 17 dětí v Holubově 6
v Krásetíně 4
v Třisově 7
zemřelo 15 občanů v Holubově 8
v Krásetíně 6
v Třisově 1

přihlásilo se 20 občanů
odhlásilo se 12 občanů
bylo uzavřeno 8 manželství

V roce 2001:

bylo evidováno 188 psů
v Holubově 120
v Krásetíně 27
v Třisově 41

Doba velikonoční

Jelikož se blíží svátky velikonoční dovolte mi, abych ve stručnosti připomněla, co je jejich smyslem.

Květná neděle – brána do Svatého týdne. Zahajuje a je připomínkou slavného vjezdu do Jeruzaléma, kterým zároveň začalo Kristovo utrpení.

Zelený čtvrtek – je posledním dnem doby postní. Světí se oleje používané k udílení svátostí. Původ označení „zelený“ není přesně znám. Může jít o vliv židovské velikonoční liturgie: v podvečer pojídají hořké byliny na znamení otroctví a trpkého života v Egyptě.

Velký pátek – je dnem hlubokého rozjímání a smutku, ale zároveň naděje a očekávání zmrtychvstání, je uložen přísný půst.

Bílá sobota – je to den smutku, kdy církev bdí na motlilbách u Božího hrobu a rozjímá o jeho umučení a smrti.

Neděle Zmrtychvstání Páně (Boží hod velikonoční) – je největším svátkem liturgického roku. Je prvním dnem doby velikonoční. Zmrtychvstání je obratem. Obratem tmy ke světlu, od strachu, marnosti a nesmyslnosti noci k novému úkolu, nové naději, nové budoucnosti. Kdekoliv Ježíš vstoupí na břeh našeho života, tam začíná nové ráno.

Marie Hrušková, st.



Veselé Velikonoce



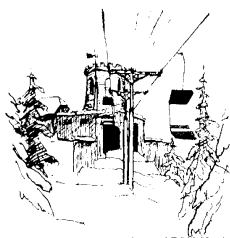
všem občanům přeje
**OBECNÍ ZASTUPITELSTVO
A REDAKČNÍ RADA
HOLUBOVSKÉHO ZPRAVODAJE**

Společenská kronika

**K významnému životnímu jubileu
blahopřejeme:**

panu Františku BĀRTOVI z Holubova

Navždy jsme se rozloučili:
s paní Jiřinou VOBROVOU z Třisova



INFORMACE

Lanová dráha obce Holubov bude
MIMO PROVOZ
od 2. 4. do 26. 4. 2002
z důvodů jarních oprav a revizí

Optika



Vlasta Posekaná
Vlašský dvůr,
Dlouhá 32, Č. Krumlov
Tel. 0337/711 860
Fax. 0337/763 101

- Zhotovení brýlí na lékařský předpis i bez lékařského předpisu
- Bohatý sortiment brýlových obrub a skel - při výběru poradíme
- Přebroušení skel z vlastní obruby do nové
- Výměny skel
- Roztoky ke kontaktním čočkám
- Brýlová pouzdra utěrky skel, řetízky, šňůrky, lupy

Po - Pá
9.00 - 12.00 13.00 - 17.00

Těšíme se na Vaši návštěvu.
Vchod z Dlouhé ulice 32
nebo Panská ulice