



Čistírna odpadních vod a kanalizace

Opět po měsíci mi dovoďte, abych vás informoval o postupu prací na kanalizaci a o postupu při uvádění ČOV do zkušebního provozu a zahájení připojování jednotlivých domů.

Práce na kanalizaci pokračují ve směru od Jakešů, v Nové ulici a na čerpací stanici na síti.

Stavba vlastní čistírny je téměř hotová. Ukončují se práce na technologii, elektroinstalaci, obkladech, dlažbách a ostatních pracích, které souvisí s touto stavbou. V týdnu od 10. –14. 9. proběhnou komplexní zkoušky technologie ČOV. Když vše dobře dopadne, mělo by se začít s uváděním čistírny do zkušebního provozu.

Myslíme si, že by nebylo dobré nechat celé zařízení mimo provoz až do samého dokončení celé stavby. Proto jsme se rozhodli zahájit, po úspěšných komplexních zkouškách, tj. po 15. září přepojování jednotlivých domů na obecní kanalizaci. A tak by mohlo dojít k zahájení zkušebního provozu co nejdříve na podzim, než venku začnou mrazy.

Nyní bych vás chtěl opět poprosit o spolupráci. Začne další etapa práce, která bude vyžadovat hlavně spolupráci vás



všech občanů. Aby veškerá práce na výstavbě této akce nebyla zbytečná, bude tedy zapotřebí napojit vaše domy na kanalizační řád v co nejkratší době. Jednotlivá místa napojení v obci projednáme s každým osobně. Aby čistírna dobře fungovala je nutno vyřadit septiky a žumpy tak, aby veškeré odpady šly rovnou do kanalizace. Všichni jistě pochopí, že obec vynakládá na tuto akci

značné finanční prostředky a že není možné, aby financovala úplně všechno a tudíž každý majitel nemovitosti si musí zajistit toto přepojení a vyřazení septiku sám.

Proto obecní zastupitelstvo přistoupilo k rozhodnutí:

1. Kdo tuto situaci pochopí a včas se napojí nebude v tomto a příštím roce platit stočné.
2. Pokud by se někdo rozhodl, že septik nevyřadí, nebude se moci / podle zákona/ přepadem napojit na kanalizaci a bude muset prokázat nepropustnost svého septiku či žumpy.

Dalším pro nás důležitým bodem tohoto problému je napojit 80 % obce, aby mohl být doplacen zbytek dotace 2 miliony korun, který bude pak použit na opravu stavbou narušených komunikací. Doufám, že všichni pochopí význam této stavby, která byla v Holubově dlouhodobě plánovaná a nyní došlo konečně k její realizaci.

Pro všechny zájemce z řad občanů bude dne 22. září 2001 od 13.00 - 17.00 hodin "Den otevřených dveří na čistírně odpadních vod".

- J. Franěk, starosta -



Bratři Pavlišové opět mistři republiky

Po nedávném návratu z Mistrovství Evropy v jachtingu třídy Tornádo ve Švýcarsku, kde obsadili bratři Zdeněk a Jiří Pavlišové z Holubova 52. místo ve světové konkurenci, potvrdili svoji výkonnost získáním mistrovského titulu na Lipně.

Ve dnech 30. 8. – 2. 9. 2001 proběhlo mezinárodní Mistrovství České republiky v olympijských třídách na Lipně.

Ve třídě Tornádo /dvoutupá plachetnice/ startovalo 11 lodí a výsledky byly následující:

1. Pavliš Zdeněk, Pavliš Jiří /CZE/
2. Steiner Jörg, Arbogast Michael /SUI/
3. Stumhofer Peter, Maierová Katharina /GER/

Na letošním mistrovství obsadili bratři Pavlišové poprvé vítězství v absolutním pořadí.

Chtěli bychom prostřednictvím našeho Zpravodaje poblahopřát Zdeňkovi a Jirkovi k dosažení tak pěkných výsledků a do budoucna jim přejeme, ať se jim stále daří a dobrý vítr do plachet.

-redakce-



Přírodní rezervace

Jaronínská bučina a Přírodní památka Kalamandra

Přírodní rezervace Jaronínská bučina leží v severní části masívu Buglaty, asi 5 km severozápadně od obce Brloh. Byla vyhlášena v roce 1973 a její výměra činí 9,14 ha. Nadmořská výška chráněného území se pohybuje v rozmezí 740 až 805 m n.m.

Hlavním motivem ochrany je podhorský smíšený les s přirozenou druhovou skladbou a rozsáhlé skalní útvary. V geologickém podloží převládá granolit, vlastní skalní útvary, balvanové proudy a kamenná moře jsou tvořena světlou dvojslídou žulou.

Mezi nejvzácnější patří velmi staré smíšené listnaté porosty na sutích – bažanková jasanina s bukem lesním (*Fagus sylvatica*), lípou srdčitou (*Tilia cordata*), javorem klenem (*Acer pseudoplatanus*), jilmem horským (*Ulmus glabra*) a jedlí bělokorou (*Abies alba*). Bylinné patro je velmi bohaté, s druhy bučin, suti a často i s přítomností nitrofilních druhů. Rostou zde například věsenka nachová (*Prenanthes purpurea*), pšeničko rozkladité (*Milium effusum*), svízel vonný (*Galium odoratum*), kyčelnice devítolistá (*Dentaria enneaphyllos*), bažanka vytrvalá (*Mercurialis perennis*), pitulník horský (*Galeobdolon montanum*), kaprad' samec (*Dryopteris filix-mas*) aj. Nitrofilnější druhy mají vyšší pokryvnost, častá je kopřiva dvoudomá (*Urtica dioica*) a bršlice kozí noha (*Aegopodium podagraria*). Na svazích mimo suti se vyskytují kostřavové bučiny. Ve stromovém patře dominuje buk lesní (*Fagus sylvatica*), bylinné patro je chudší a převládá v něm kostřava lesní (*Festuca altissima*).

Lesy v Jaronínské bučině patří k nejstarším původním porostům na území CHKO Blanský les.

Přírodní památka Kalamandra se nachází na skalnaté stráni nad levým břehem potoka Polečnice u osady Staré Dobrkovice. Rezervace byla vyhlášena v roce 1990 a má rozlohu 1,56 ha. Průměrná nadmořská výška území je 535 m n.m.

Geologické podloží tvoří biotitické pararuly s vložkami krystalických vápenců a amfibolitů.

V území dominují teplomilná křovinná společenstva s hlohem jednosemenným (*Crataegus monogyna*), slivoní trnitou (*Prunus spinosa*) a dříšťálem obecným (*Berberis vulgaris*). V bylinném patře rostou vápnomilné a teplomilné druhy, např. sasanka lesní (*Anemone sylvestris*), bělozářka větvitá (*Anthericum ramosum*), jahodník truskavec (*Fragaria moschata*) a ožanka kalamandra (*Teucrium chamaedrys*). Lískové křovi-

ny, v nichž převládá líska obecná (*Corylus avellana*), pozvolna v západní části rezervace přecházejí v porosty s převahou lip a bohatým křovinným podrostem. V druhově pestrém bylinném patře se uplatňují především hájové druhy, např. jaterník trojlaločný (*Hepatica nobilis*), kopytník evropský (*Asarum europaeum*), lilie zlatohlávek (*Lilium martagon*), prvosenka vyšší (*Primula elatior*) aj. Roztroušeně se na skeletovitých půdách vyskytují společenstva acidofilních suchých trávníků s bojínkem tuhým (*Phleum phleoides*), smělkem jehlancovitým (*Koeleria pyramidata*), smolničkou obecnou (*Lychnis viscaria*), mateřídouškou vejčitou (*Thymus pulegioides*) a devaterníkem velkokvětým tmavým (*Helianthemum grandiflorum* subsp. *obscurum*).



Území je velmi obtížně přístupné. Cesty vedou pouze při spodní a horní hraně rezervace.

Literatura

Pišta F. (1982): *Přirozená společenstva jedlobukového a smrkobukového stupně v jižní části Šumavy a jejího podhůří*. – Studie ČSAV, Academia. Praha. 7(1982): 1-153 p.

Rivola M., 1973: *Floristické materiály k území západní části Blanského lesa*. – Přírod. čas. jihoč. České Budějovice. 13: 69:80.

RNDr. Alena Vydrová

Okénko do minulosti

Třísovská lípa s kapličkou.

Všichni ji známe a tak si o ní řekněme ještě něco bližšího.

V kronice naší obce je uvedeno tehdejším kronikářem panem Matějem Bínou v zápise z roku 1957 následující:

„Můj prapředeek Syrový postavil kapličku v Doubí a zasadil po jejích stranách dvě lípy. Kaplička dle letopočtu na zadní straně mariánského obrazu byla postavena roku 1777. Podle tohoto letopočtu, jest ona mohutná lípa v Doubí dosud mladice, stará asi 180 let.“

Koncem padesátých let došlo následkem bouřky a povětrí k poškození lípy v koruně. Byla tedy sepnuta dvěma kovovými pásy, jež ukoval mistr kovář Smetana. Tyto pásy objímají lípu podnes.

Lípa jak léty mohutněla, tak svým kmenem a zejména kořenovým systémem poškozovala kapličku při ní stojící. V roce 1989 byla proto kaplička rozebrána až do základů a opět postavena / složena/ asi o 1 metr dál.

Současný stav:

Lípa má obvod 7 m a 15 cm /měřena ve výšce 1 m nad zemí/, vysoká je asi 50 m a stará asi 224 let. – Tedy zrovna kvete.

-Ivan Svoboda, kronikář-

Citáty a zamyšlení

**„Totéž chtít a totéž nechtít, to je pravé přátelství.“
latinské přísloví**

Někdy má váš nejlepší kamarád rád stejné věci jako vy, jindy se s ním na tom též nemůžete dohodnout. Co se stalo? Kdo za to může? Změna. Zájmy lidí a zvláště mladých lidí, se mění. Když se mění zájmy, mění se i přátelství. Mnozí lidé to nechápou, mají pocit, že jsou opomíjeni, nebo že udělali něco špatného. Tady pomůže, když pochopí, že měnit přátele patří k životu, i když to někdy bolí.

**„Výraz vašeho obličeje je to nejdůležitější, co ukazujete světu.“
Sid Ascher**

Co na sobě nejraději nosíte? Ať si vyberete jakékoliv šaty, přidáte-li k nim ještě úsměv, vypadáte vždy lépe. Zní to otřepaně, ale zkuste to! Uvidíte, že lidé s vámi budou jinak hovořit i jednat.

- Marie Hrušková-

Slovo lékaře

Vředová choroba

Září a únor byly vždy měsíce typické pro zhoršení vředové choroby. Sezónnost výskytu obtíží tak příznačná pro tuto chorobu se v posledních letech stírá, až nám tento údaj mizí i z učebnic. Jde o onemocnění žaludku nebo dvanácterníku projevující se poškozením sliznice s vytvořením vředu. K tomu dochází po narušení rovnováhy mezi agresivním prostředím daným vysoce

kyselým obsahem žaludku obsahujícím navíc enzymy trávicí bílkoviny na jedné straně a ochrannými faktory vytvářejícími žaludeční hlen ochraňující sliznici před natrávením na straně druhé. Onemocnění řadíme mezi psychosomatická, neboť významnou měrou se na jeho vzniku podílí stresové situace. Onemocnění je častější u mužů než u žen, určitou roli hraje i dědičnost a návyky z rodiny, kouření a konečně i některé léky se zde mohou podílet na jeho vzniku.

Ne každá bolest v nadbřišku znamená vředovou chorobu. Většina nemocí zažívacího traktu začíná bolestí nad pupkem (včetně zánětu slepého střeva). Avšak může se sem promítat i určitý

druh srdečního infarktu. A tak správná diagnostika je věcí zkušeností našeho praktického lékaře, který musí včas rozlišit nezávažné obtíže od obtíží, které je nutno řešit urgentně. Někdy je k tomu nezbytné i opakované vyšetření v jednom dni, pokud možno jedním lékařem.

Samotný vřed na žaludku nebo dvanácterníku není ještě důvodem k pobytu v nemocnici, ale komplikace v případě nahodané větší cívky projevující se zvracením s příměsí krve nebo přítomnost krve ve stolici nebo průnik vředu do sousedních orgánů jsou důvody včasné hospitalizace.

Rentgenové vyšetření žaludku zatěžující pacienta rentgenovým zářením se dnes již prakticky neprovádí. Neustupující obtíže během několika týdnů, měli

bychom provést endoskopické vyšetření. Prostě se tam podívat. Výhodou tohoto vyšetření je, že pacient není ozářen, že zachytíme i drobné změny nezachytitelné rentgenem, a že si můžeme odebrat vzorek sliznice pod mikroskop.

Obdobně vředovou chorobu již dnes většinou neléčíme chirurgicky. Především se snažíme vyhnout stresovým faktorům, a proto je vhodná pracovní neschopnost. Jíme menší množství potravy po 3 hodinách, omezujeme dráždivá a kyselá jídla, užíváme léky snižující žaludeční sekreci a snižující kyselost žaludečního prostředí. A samozřejmě nekouříme, nepijeme kávu, bílé víno a tvrdý alkohol. Léčba chirurgická je spíše vyhrazena pro urgentní řešení komplikací.

-MUDr. Bohumír Šimek

SPOLEČENSKÁ KRONIKA

**BLAHOPŘEJEME
K VÝZNAMNÉMU
ŽIVOTNÍMU JUBILEU**

*panu Františku Dominovi
z Holubova*

*paní Marii Kudláčkové
z Krásětína*

*panu Bohumíru Švábovi
z Holubova*

*panu Václavu Burdovi
z Holubova*

**NAVŽDY JSME SE
ROZLOUČILI**

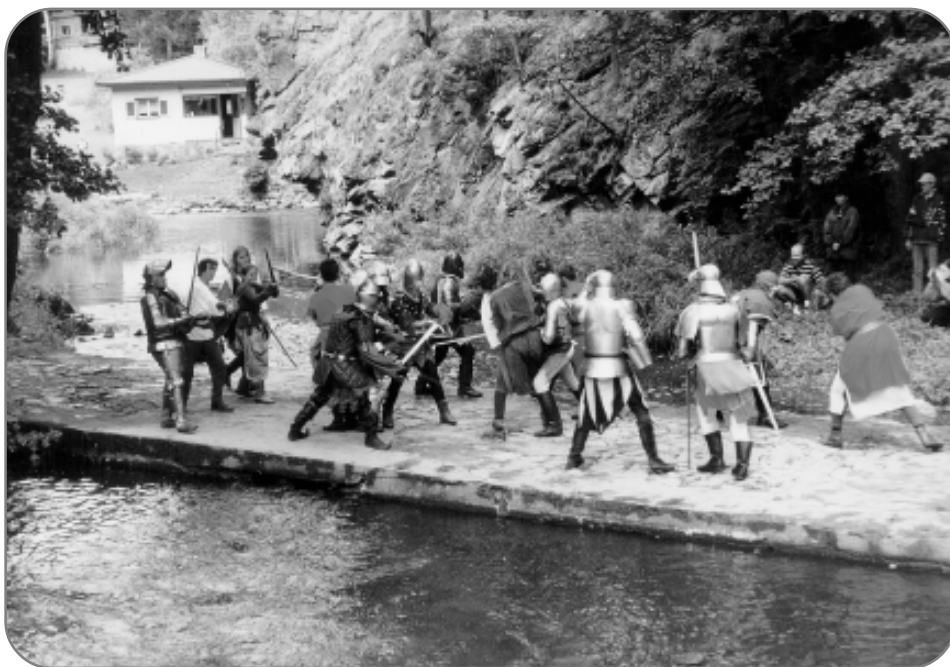
*s panem Jiřím Bezděkou
z Krásětína*

Historická bitva na Dívčím Kameni 2001

Tak jako již pár let zpátky, tak i letos uspořádala skupina historického šermu Gryf z Prahy v Třisově „Bitvu o Dívčí Kámen.“

K bitvě letos došlo 11. srpna na brodu u třisovského hamru. Bojovalo v ní několik skupin historického šermu a přihlíželo jí zhruba 450 diváků. Již v dopoledních hodinách se návštěvníci mohli občerstvit na středověkém tržišti nebo v hospodě „U krále Václava“ v níž se každoročně proměňuje hospoda U Klimešů. Večer se pak, nejen pro vítěze bitvy, konala zábava za doprovodu skupiny WEEKEND. Věříme, že se tento prázdninový den vydařil, a že se všem pod Dívčím Kamenem líbilo.

-redakce





Mlsání



Pro holubovský zpravodaj na zářích nám aktuálně nabídl svou oblíbenou pochoutku z hub **pan František Korbel z Třisova**. Dodal, že chutnala všem, kdo ji zkusili, nejvíc však jeho již zemřelému bratrance panu Františku Prajerovi, známému muzikantovi z Třisova, který se tímto salátem „spravoval po muzice“.

HOUBOVÝ SALÁT PO TŘISOVSKU

Přiměřené množství malých tvrdých hub (nejraději hříbků) očistíme, nakrájíme na menší kousky a povaříme ve slané vodě – tuto vodu slijeme. Znovu zalijeme čistou vodou, které dáme tolik, aby byly houby potopené. Přidáme nové koření, celý pepř, bobkový list, 1 větší cibuli, ocet, a dochutíme solí a cukrem a necháme asi 20 minut vařit.

Vychladíme a uchováme v ledničce 4 – 5 dnů. Podáváme např. k rizotu, francouzským bramborům apod.

Další dvě vyzkoušené dobroty nám poskytla **paní učitelka Marie Böhmová** ze Základní školy ve Křemži. Vřele doporučuji vyzkoušet – jsou to skutečné lahody, jedna lepší než druhá.

TIRAMISU

- 3 sáčky piškotů
- 1,5 lžičky kávy NESCAFE na půl hrnku silné kávy
- 0,5 dcl rumu nebo amareta
- 4 ks sýra žervé, lučina
- 1 měkký tvaroh
- 1 vanilkový cukr
- 2 lžice práškového cukru
- 2 lžice želatiny rozpuštěné v půl šálku mléka
- 2 šlehačky – 1 bílá, 1 pařížská
- 3 vejce, oříšky, mandle a strouhaná čokoláda



Dortovou formu /plech, keramickou nádobu/ poklademe alobalem. Na dno položíme 2 vrstvy piškotů a pokapeme kávou smíchanou s rumem či amaretem. V misce si připravíme krém. Ušleháme sýry, tvaroh, osladíme 2 lžicemi práškového cukru, který předem smícháme s vanilkovým cukrem. Do vlažného mléka namočíme želatinu, tu po změknutí vlijeme do ušlehané hmoty. Nakonec vmícháme ještě 3 vejce /nemusí být/ a hmotu rozdělíme na dvě poloviny. Do každé vmícháme ještě ušlehanou šlehačku. Krémem s pařížskou šlehačkou potřeme vrstvu piškotů, posypeme nasekanými ořechy nebo mandlemi a strouhanou čokoládou. Položíme ještě jednu vrstvu piškotů, navrch rozetřeme zbytek krému, tentokrát s bílou šlehačkou a posypeme kakaovým práškem. Necháme 6 hodin v ledničce a studené podáváme. Zákusek je možno uchovávat i v mrazničce.

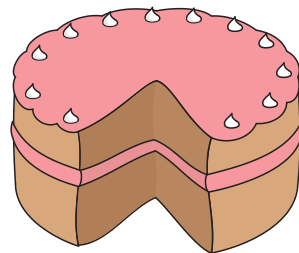
SCHWARZWALDSKÝ DORT

Tmavý korpus

- 3-4 šlehačky /3-4 ztužovače šlehačky/
- necelý 0,5 l višňovice /třešňovice/
- želatinu /nebo hotový rosol s kousky ovoce/

Koupíme či upečeme hodně tmavý korpus na dort. Šlehačky důkladně vychlazené smícháme se ztužovačem a ušleháme. Korpus rozřízneme na tři pláty a silně pokapeme višňovicí. První plát potřeme asi 0,5 cm vrstvou rosolu a dvoucentimetrovou vrstvou šlehačky. Druhý a třetí plát promažeme pouze šlehačkou stejně jako celý povrch dortu. Ten zdobíme velkými růžicemi ze šlehačky, na které pokládáme celé višně.

Necháme také 6 hodin v ledničce vychladnout a podáváme studené.



Za příspěvky děkujeme a dobrou chuť Vám všem přeje

-MS-

NOVINKY NA INTERNETU

Jak si mnozí jistě všimli, internetové stránky mikroregionu Podkletí (<http://www.podkleti.ois.cz>) se opět rozrostly o některé zajímavosti:

- k Českým Chalupám přibily osady Jaronín, Rojšín, Krasetín, Třísov a Chlum
- nově je zpracován Obrazový průvodce Podkletím, který na svých šesti stranách obsahuje téměř 140 fotografií z celého mikroregionu
- na dalších dvou stranách je kronikářem, panem Svobodou, zpracován průvodce Holubovem, Třísovem a Krasetínem, opět se spoustou obrázků
- pro jednotlivé obce jsou zpracovány samostatné stránky s přehledem firem a podnikatelů
- v části Příroda a historie jsou nové stránky křemežského římskokatolického kostela a kaple sv. Voršily, rozšířena byla i stránka chlumské tvrze
- ve sportovní části přibyla stránka Tělocvičné jednoty Sokola Křemže
- ve společenské části přibyla stránka Sboru dobrovolných hasičů z Třisova

- v sekci Atlas je nyní k dispozici senzitivní mapa cyklotras, které našim mikroregionem procházejí
- svého samostatného obrazového průvodce má nyní i Křemežský veletrh
- na stránce Křemežského veletrhu je umístěna galerie všech dosavadních veletržních plakátů
- v průběhu Křemežského veletrhu vycházela opět on-line čísla Veletržního zpravodaje

Co připravujeme:

- stránky technických zajímavostí v našem okolí
- stránky jednotlivých přírodních rezervací a dalších přírodních zajímavostí mikroregionu
- stránky významných rodáků obcí a osad mikroregionu
- obrazového průvodce obcí Křemže
- doporučené turistické a vycházkové trasy
- kulturní a společenské tradice

Závěrem:

- máte-li historické fotografie vztahující se ke Křemži, osadám, nebo dalším obcím mikroregionu, budeme rádi, když je poskytnete k naskeno-

- vání a případnému zveřejnění uvítáme, když nám někdo z místních občanů poskytne nebo pomůže zpracovat podklady pro samostatné stránky dalších osad náležejících ke Křemži
- uvítali bychom, kdyby nám i další společenské a zájmové organizace poskytly podklady pro zpracování vlastních prezentačních stránek
- firmy a podnikatele, kteří se nějakým nedopatřením zatím na stránky nedostali a mají o to zájem, prosíme o poskytnutí potřebných údajů na kontaktní e-mail, na obecní úřad nebo vyplnění formuláře přímo na webové stránce úřední desky OÚ Křemže
- zkušenost ukazuje, že velmi efektivní je internetová prezentace ubytovacích služeb
- stále se mohou hlásit další zájemci o zasílání informací a hlášení Obecního úřadu Křemže na e-mail nebo jako SMS na mobil, přihlášku je možno zaslat po vyplnění formuláře přímo na webové stránce úřední desky OÚ Křemže, na kontaktní e-mail nebo přímo na obecní úřad

KONTAKT:

Mgr. Jan Kříž,

**lokální správce int. stránek Podkletí
jakr@ck.ipex.cz (+420-606-604534)**

INZERCE

- | | | |
|-----------------------------------|---------|---------------|
| • Německá konverzace | úterý | 18.00 – 19.30 |
| • Angličtina pro začátečníky: | středa | 16.00 – 17.30 |
| • Angličtina pro mírně pokročilé: | čtvrtek | 18.00 – 19.30 |
| • Anglická konverzace | | |

Více informací a zápis, kontaktujte:

**Laura A. Haug
Holubov 177
382 03 Křemže**

**Tel. 0337 – 741 146
Mob. 0606-655358**

Upozornění

**Znovu připomínáme,
že výpůjční doba
Obecní knihovny
Holubov se od září mění
na pátek
od 15.00 do 18.00 hodin.**

Vydává: Obecní úřad Křemže
Počet výtisků: 500
MK ČR E 11574
Zodpovědný redaktor: Zdeněk Hořejší
Sazba a tisk: Tiskárna Posekaný
Tel./fax: (038) 731 22 42, 63 57147
E-mail: jposekany@iol.cz